

Közösségi
Katalizátorok



KATALIZÁTOROK AZ ÁLLAMPOLGÁRI RÉSZVÉTELÉRT ÉS A KÖZÖSSÉGI REZILIENCIÁÉRT

A BEVONÓDÁS MINTÁI
AZ ESZKÖZTÁR HASZNÁLATA

A BEVONÓDÁS MINTÁI

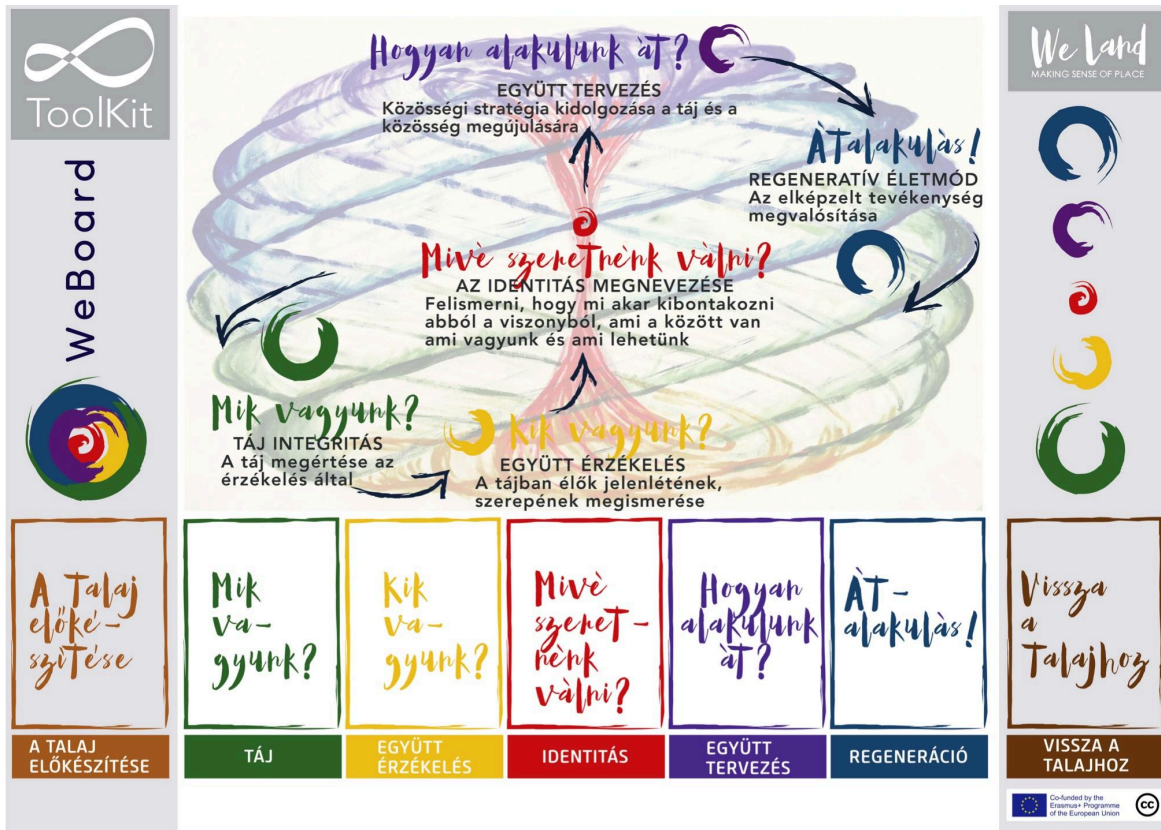
AZ ESZKÖZTÁR HASZNÁLATA

Hogyan tudunk bevonódni a "WeLand - A hely értelmezése" által?

Bevezetés

Ez az Eszköztár az Elméleti útmutató gyakorlati párjaként kerül bemutatásra: ugyanazt a struktúrát követi a közösségi részvétel ösztönzését célzó 8 féle specifikus célt szolgáló esemény kidolgozásához, megszervezéséhez. Az útmutató abban segít, hogy megértsük, miért kell ezekhez a beavatkozásokhoz folyamodni, ez az Eszköztár pedig abban segít, hogy tudjuk, mikor és hogyan kell ezeket a beavatkozásokat alkalmazni. A Tananyag pedig abban van a hasznunkra, hogy tudjuk, mit is kell végrehajtani. A bevonódás 8 mintájának e három rétege egy gyakorlati útmutatót alkot a közösségi katalizátorok számára a reziliencia és a regeneráció felé vezető úton.

Az Eszköztárat úgy terveztük meg, hogy 8 különböző mintát tartalmazó készletként segítse a "WeLand - A hely értelmezése" nevű regeneratív design megközelítésű folyamathoz (és annak WeBoard és WeMeta kártyáihoz) való kapcsolódást, amelyek az alapvető közösségi katalizáló folyamatot alkotják. Ez abban támogatja a közösségeket, hogy az önfejlesztés révén az Én-paradigmából a Mi-paradigmába lépjenek át, amely magában foglalja az emberen túli világot is.

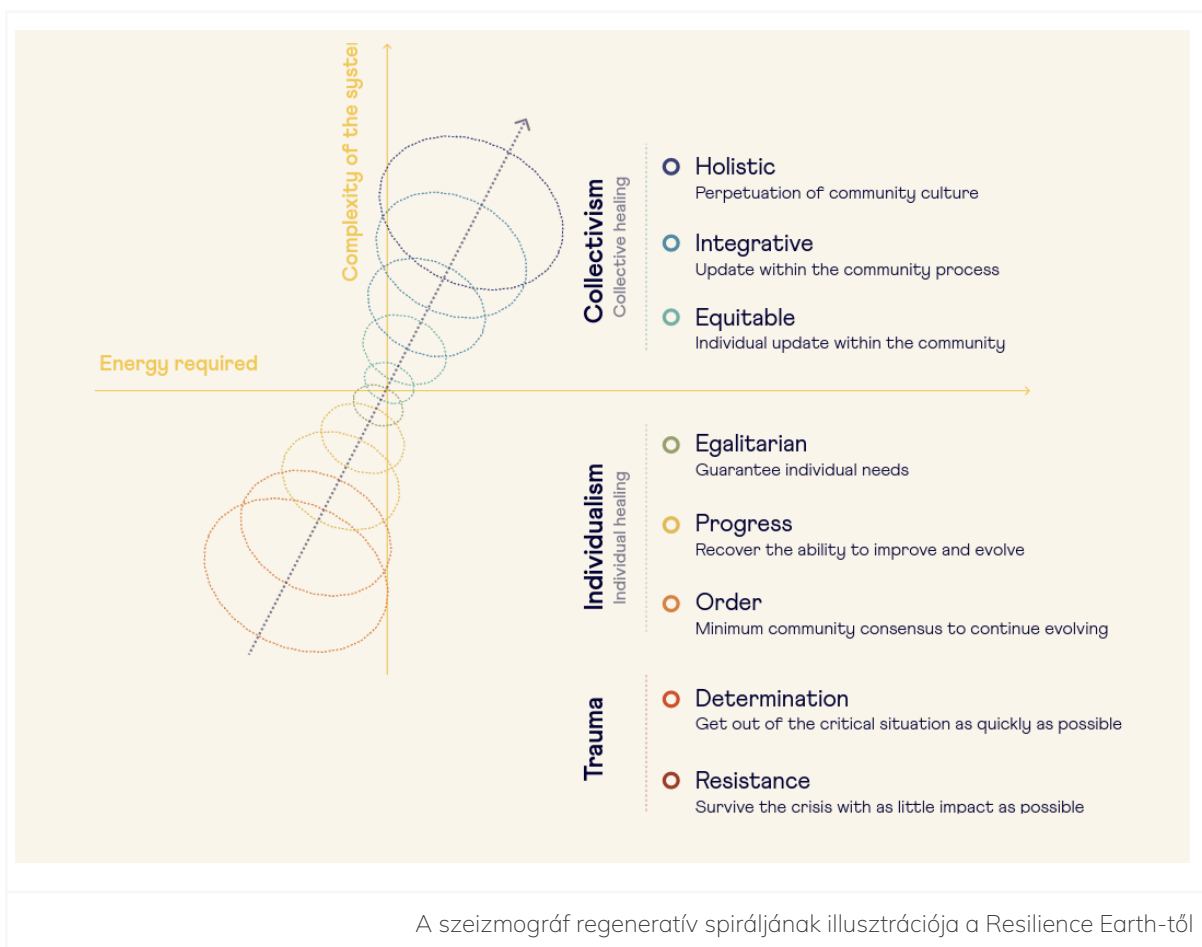


Ezzel az indítványunkkal az a célunk, hogy a közösségi katalizátorokat Európa-szerte (és bárhol is éljenek) bevonjuk egy olyan transzrurális és transzlokális tanulási közösségbe, amely lehetővé teszi számunkra, hogy felgyorsítsák tanulási folyamatunkat és táplálják helyi közösségeik átalakulását, hogy képesek legyünk szembenézni a rendszerszintű válsággal, amelyben jelenleg élünk.

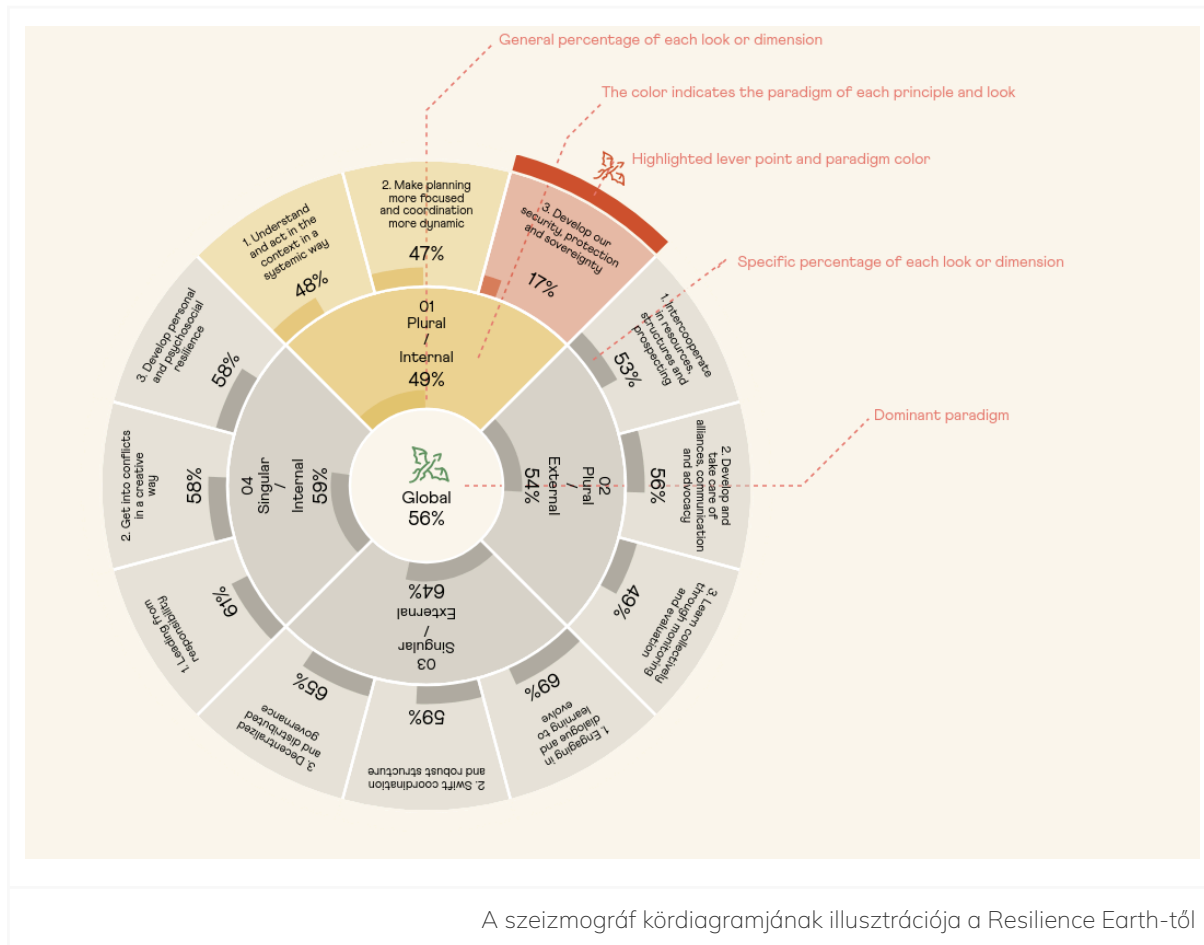
Szeizmográf

A szeizmográf egy digitális diagnosztikai eszköz, amely segít azonosítani, hogy a közösség a reziliencia melyik szintjén áll. Ez egy olyan egyszerű és hozzáférhető eszköz, amelyet könnyen el lehet küldeni a közösség egészének, hogy képes legyen kideríteni, melyek azok a fő hatópontok, amelyekkel az adott közösség szembesül.

A szeizmográf keretrendszer 8 közösségi paradigmán alapul, amelyek összhangban vannak az Eszköztárban javasolt 8 bevonódási mintával.



Miután a szeizmográf választ adott, az alkalmazás egy kördiagramot küld, ahol az eredmények világosan láthatók, könnyen beazonosítható a közösség paradigmája és reziliencia szintje.



Ez az ajánlott első lépés a közösségben történő beavatkozás előtt, hogy hatékonyan lehessen tudni, melyik a legmegfelelőbb bevonódási minta, amelyet alkalmazni kell. Ez az eszköz azonban nem lehet az egyetlen input ahhoz, hogy tudjuk, hol is kezdjük el, mivel ez egy digitális eszköz, amelyet egyszerűsíteni kellett ahhoz, hogy használhatóvá váljon, ám egy közösség valósága sohasem ilyen egyszerű.

Szeizmográf link: <https://sismograf.resilience.earth/en/guide?org=youth#5>

FUNKCIÓ

1. Az esszencia érzékelése és kifejezése (Tórusz)

Meghívás:

Az intuíciónra hallgatva kapcsolódj be, érzékelve a hely esszenciáját, hogy megtestesítsd azt a szabadságot, amely lehetővé teszi a felelősségvállalást.

Kontextus:

Európában sok közösség még mindig küzd a régmúlt és a közelmúlt történelmének feldolgozásával, a háborúk, a diktatúrák vagy más típusú gyarmatosítási folyamatok miatt. A megbékélés olyan folyamat, amelyet ritkán alkalmaznak, és ha mégis, akkor meglehetősen felszínes, nem a lakosság és a kultúra egészére, hanem a vezetőkre és a gazdaságra irányul.

Más fontos, nyílt konfliktusokkal is küzdünk, amelyeket soha nem kezeltünk teljes egészében, mint például a patriarchátus, a társadalmi osztályok vagy a strukturális rasszizmus.

Mindezek a nyílt sebek még mindig nagy megosztottságot generálnak közösségeinkben. A demokratikus politikai pártok struktúrája nem segít túllépni ezeken a problémákon, mivel ez a struktúra hajlamos a konfliktusok

polarizálására és az ideológiák központosítására, ami a helyi szintű széttagoaltságot még inkább felerősíti. Ahelyett, hogy a közös dolgaink, a közösségeink és a földünk köré csoportosulnánk, intézményeink a központosított politikai küzdelmekre összpontosítanak, amelyek általában nem minket képviselnek.

Amikor egy olyan közösséggel van dolgunk, amely egyáltalán nem dolgozott a megbékélésen, és amely vagy teljesen reaktív a külső döntésekre a feldolgozatlan traumák miatt, vagy még mindig bizonytalan abban, hogy hol tart a transzformációs útján, azt javasoljuk, hogy ezzel az első, "Az esszencia érzékelése és kifejezése" mintával kezdjük, ahol a kapcsolatok szövögetésére fogunk összpontosítani, hogy létrehozunk egy olyan keménymagot, amely képes katalizálni a közösség többi részét a reziliensebb szintekre.

A szeizmográf szintje:

Ellenállás

Előkészítés:

Jean-Paul Lederach, egy neves nemzetközi béketeremtő, azt javasolja, hogy háborús konfliktusok esetében dolgozzunk egy kritikus kovász létrehozásán, amely képes katalizálni a kritikus tömeget.

A kritikus tömeg, amely egy széles körben ismert fogalom, és a lakosság azon minimális százalékára utal, amelynek részt kell vennie egy átalakulási folyamatban ahhoz, hogy az megvalósuljon, különböző értelmezésekkel bír. Mi inkább konzervatívak vagyunk ebben a tekintetben, és egy olyan tanulmányt veszünk alapul, amely magasabb százalékos arányt feltételez, azaz 11%-ot. Ez azt jelenti, hogy ha képesek vagyunk a lakosság 11%-át egy közös cél felé lendíteni, akkor megállíthatatlan lesz a folyamat. De a 11% még mindig elég magas arány, és nem olyan könnyű elérni. Ez az oka

annak, hogy Lederach azt javasolja, hogy először a “kritikus kovászra” összpontosítsunk, amelyet sokkal könnyebb elérni, hogy elindítsuk a megbékélési folyamatot.

CRITICAL YEAST & CRITICAL MASS

The critical yeast catalyses social transformation by catalysing the critical mass. The critical yeast makes up 1% - 3% of the population and has enough relationships to mobilise into action the 11% of the population that make up the critical mass.



Theoretical content inspired by John Paul Lederach (2012) and developed by Resilience.Earth / Illustration by Resilience.Earth and doquigi.com



A kritikus kovász és a kritikus tömeg illusztrációja a Resilience Earth-től

Ahhoz, hogy elérjük a kritikus kovászt, különböző vezetőket kell beazonosítanunk a közösségben, akik a legfőbb ellentétes nézőpontokat képviselik, de az emberek kiválasztásakor fontos, hogy olyanokat keressünk, akik jobban képesek a konfliktusos párbeszédet tiszteletteljes módon fenntartani. Ezek a vezetők körülbelül 8-10 embert jelenthetnek. Fontos továbbá beazonosítani a Lederach által "beporzóknak" nevezett

egyéneket, a közösség különböző területein megbecsült, az ellentéteken túllépni képes szereplőket a közösségben.

Ezek a "beporzók" 6 és 8 embert tesznek ki. Amint megvan a kritikus kovász, körülbelül 14-18 ember, elkezdhetjük a folyamatot.

Módszertan:

A kritikus kovászt alkotó személyek közötti kapcsolatok szövődéséhez azt javasoljuk, hogy a WeBoard segítségével járjuk végig a WeLandet. Ezt a folyamatot a www.catalyst.community platformon teljes körűen elmagyarázzuk:

<https://community-catalysts-magyar.simplerosites.com/intro-process-we-board-hu>

Kövesd az alapvető mintázatot, ami a WeLandben kifejeződik. Haladj fázisról fázisra. Válaszd ki azokat a különböző tevékenységeket, amelyeket együttesen úgy érezték, hogy megfelelnek az adott pillanatnak, amelyben éppen vagytok. Egy iteráció, egy teljes ciklus, amely a Hely és a változást aktiváló közösség közötti kapcsolat elmélyítésére összpontosít.

Ez az alapminta, amelyet bonyolultabb módon fraktálosítani fogunk a következő mintákban, hogy az egyes kontextusokhoz adaptáljuk azt. A WeLand egy öt fázisból álló folyamat, amely lehetővé teszi a közösség számára, hogy részt vegyen egy regeneratív fejlesztési folyamatban:



A lényeg érzékelése és Kifejezése

WEMETA KÉRDÉSEK:

Mi ennek a Tájnak az **ESSZENCIÁJA**?

Mi ennek a Közösségnek az **ESSZENCIÁJA**?

Mi ennek a Helynek az **IDENTITÁSA**?

Mi a fő **STRATÉGIA** e Hely megújítására?

Milyen **REGENERATÍV ÉLETMÓDOK** tartoznak
jelenleg ehhez a helyhez?



2. A dinamikus egyensúly fenntartása (A káosz határán)

Meghívás:

Fogadd el a rejtett vagy egyértelmű ellentéteket, amelyek jelen vannak (árnyék és fény, felülről lefelé és alulról felfelé irányulás, objektív és szubjektív), azáltal, hogy teret adsz a hely kifejeződési spektrumának mindkét pólusán lévő hangoknak. Ezzel ösztönözheted a dinamikus egyensúly elérését.

Kontextus:

Minden közösségnek működőképesnek kell lennie az alapvető szükségletek kielégítéséhez, ezért amikor hiányzik a belső közösségi szerveződés, akkor ezt rendszerint külsőleg, hierarchikus struktúrában, magasabb intézmények kényszerítik ki. Ezek az intézmények származhatnak ugyanabból a kultúrából vagy egy külső, gyarmatosító kultúrából. Mindenesetre a közösség ereje nem jut kifejezésre.

Az intézmények sok esetben a közösség megmerevedett részét testesítik meg. Minél merevebbek az intézmények, annál nagyobb káoszt és széttöredezettséget találunk a közösségben. Ennek ellensúlyozásához belső komplexitással kell gazdagítanunk a közösségi szervezeteket, és ahhoz, hogy ezt megtehesük, kreatív módon kell szembenéznünk a belső konfliktusokkal.

Ha olyan közösséget találunk, ahol a polarizáltság elevenen jelen van, például nyílt konfliktus vagy kézzelfogható feszültségek formájában, az azt jelenti, hogy megvan az elszántság a belső konfliktusokkal való szembenézésre és a fejlődésre. Ezért fontos, hogy biztonságos teret teremtsünk ahhoz, hogy ezekről a konfliktusokról párbeszédet folytathassunk.

Előkészítés:

Abban az esetben, ha ez az 1. mintára épül, érdekes lenne a kritikus kovászt életben tartani, úgy, hogy azt a városi tanács mintájára szervezzük meg. Abban az esetben, ha a közösségi beavatkozás során ebből a szempontból szeretnél kiindulni, tekintsd át az 1. mintát, és a kritikus kovász módszertanán keresztül szervezz egy települési tanácsot.

Amint megvan ez a települési tanács, nyílt ülést kell szervezni, ahol bárki részt vehet, beleértve a reaktívabb embereket is. Ez egy jó dolog, mivel a közösség belső konfliktusaiban akarunk elmélyülni, de meg kell győződünk arról, hogy képesek vagyunk-e biztonságos teret létrehozni, és hogy elegendő kapacitással rendelkezünk-e a konfliktusos folyamat kezelésére anélkül, hogy az elmérgesedne. Ha ez nem így van, el kell gondolkodni egy konfliktuskezelési szakértővel való együttműködés lehetőségén, aki megkönnyíti ezt a megbeszélést.

A szeizmográf szintje:

Determináció

Módszertan:

Ebben az esetben a WeLand-et úgy használd, hogy a folyamat során az ellentétes nézetek és felfogások végig biztosan kifejezésre juthassanak.

Amikor ezt a gyakorlatot végezzük, egymással szembenálló nézőpontokkal, valamint hatalmi és kiváltságokkal kapcsolatos kérdésekkel fogunk szembesülni. Fontos, hogy odafigyeljünk a mögöttes összefüggésekre, mi is történik valójában? Melyek a fel nem dolgozott traumák? Melyek a közösséget érintő strukturális és kulturális erőszak megnyilvánulásai?

Ez a minta egy reflektív minta, és nem keresünk egyértelmű tanulságokat vagy mély megbékélést. Azt keressük, hogy láthatóvá tegyük, mi történik valójában a közösségben, milyen traumák rejtőznek a mélyben, és mi akadályozza a közösség fejlődését.

Egyetlen csoportként fogunk dolgozni, és figyelemmel leszünk a két polarizált nézet és azok hatásának egymást kiegészítő jellegére és ellentéteire.

A találkozó végén fontos rámutatni a közösség különböző mozgatórugóira és élő konfliktusaira, és világossá tenni, hogy ezt követően egy olyan alkalom következik, amely ezeket a kérdéseket a megbékélés szemszögéből közelíti meg.



A dinamikus egyensúly fenntartása

WeMETA KÉRDÉSEK:

Mi teremti meg ebben a Tájbán a mi közös KÖZÖS ALAPunkat?

Milyen EGYMÁST KÖLCSÖNÖSEN MEGHATÁROZÓ PÓLUSOK vannak jelen ebben a közösségben?

Milyen DINAMIKUS EGYENSÚLYT lehetne létrehozni ezen a Helyen?

Milyen STRATÉGIÁK segíthetik elő e hely dinamikus egyensúlyának elérését?

Milyen REGENERATÍV ÉLETMÓDOK tarthatják fenn e Hely dinamikus egyensúlyát?



3. A kibontakozni vágyó változás táplálása (Reziliencia ciklus)

Meghívás:

A válságot mint kreatív, destruktív megújulási folyamatot közelítsük meg, egy olyan új érettségi szint megszületése érdekében, amely túllép a merevségen és a szűkösségen, lehetővé téve a megbékélésen keresztül kibontakozó változást.

Kontextus:

A megbékélés új kezdeteket hoz magával, amint a trauma feltárta információit és tanulságait, képesek vagyunk továbblépni, most már alkalmazkodva az aktuális kontextushoz. Ha a közösség képes szembesülni belső problémáival, akkor valószínűleg bölcs döntés a harmadik mintához ugrani. Ez a minta lehetővé teszi a közösség számára, hogy elmélyítse tudását saját helyi történetével kapcsolatban, valamint segíti a közösséget abban, hogy saját változás-elméletet alkosson meg.

Általában a közösségek ebben a szakaszban nem képesek meghatározni saját stratégiáikat, vagy azt, hogy hogyan szeretnék fejleszteni a lakóhelyüket, hiányzik a “gyökeret eresztettség” érzése és az empátia. Amint a közösség megérti, honnan származik a trauma, és miért olyan a közösség szervezettsége, amilyen, akkor válik alkalmassá a helyzet a kulturális és strukturális erőszak meghekkelésére, és arra hogy elkezdjék magukénak érezni lakóhelyüket, fejlődésüket és intézményeiket.

Ez a folyamat közös felelősséget igényel, arra van szükség, hogy képessé váljunk a jövőben felmerülő feszültségek és konfliktusok megbékítésére, hogy ne rekedjünk meg újra. Ez lehetővé teszi a közösség számára, hogy alkalmazkodjon a kialakuló változásokhoz.

Előkészítés:

Ha ezt a mintát a 2. minta folytatásaként közelíted meg, akkor használd annak eredményeit a folyamat megfelelő megtervezéséhez, úgy hogy az előző folyamat során beazonosított hatópontokra és belső traumákra összpontosítsz.

Ha pedig ezzel a mintával kezded a folyamatot, fontos lenne létrehozni egy “kritikus kovászt” (lásd az 1. mintát) és közösen tervezni velük az alkalmat, hogy biztosan tudjátok, álltok szemben mivel fogtok pontosan foglalkozni az esemény során.

Az első iterációban, a hely történetével kapcsolatos ismeretek elmélyítésére érdemes lehet meghívni a közösség néhány idősebb tagját, akik a hagyományos tudást hordozzák. És talán néhány olyan szakembert is, akik szakértelmet hoznak a helyről, például a geológiában, biológiában vagy más tudományterületeken.

A második iterációban, hogy képesek legyetek a jövőbe tekinteni, érdekes lenne valakit meghívni, aki ért a statisztikához, kutatóintézetben dolgozik, vagy olyan szakembereket, akik tájékozottak a terület, a közösség, a biorégió, a gazdaság és a kormányzás fontosabb felmerülő kihívásaival kapcsolatban. Ha nincsenek elérhető emberek, végezz némi előkészületet és hozz néhány statisztikát, amelyek táplálják az eszmecserét, ezeket az anyagokat fel lehet tenni a falakra.

Ne habozz meghívni szakértőket a közösségen kívülről, ha a közösség nem rendelkezik ezekkel a képességekkel. Ezek a szakértők döntéseket hoznak a

közösség jövőjéről, így felelőségük részt venni egy ilyen együtt-alkotási térben.

A szeizmográf szintje:

Rend

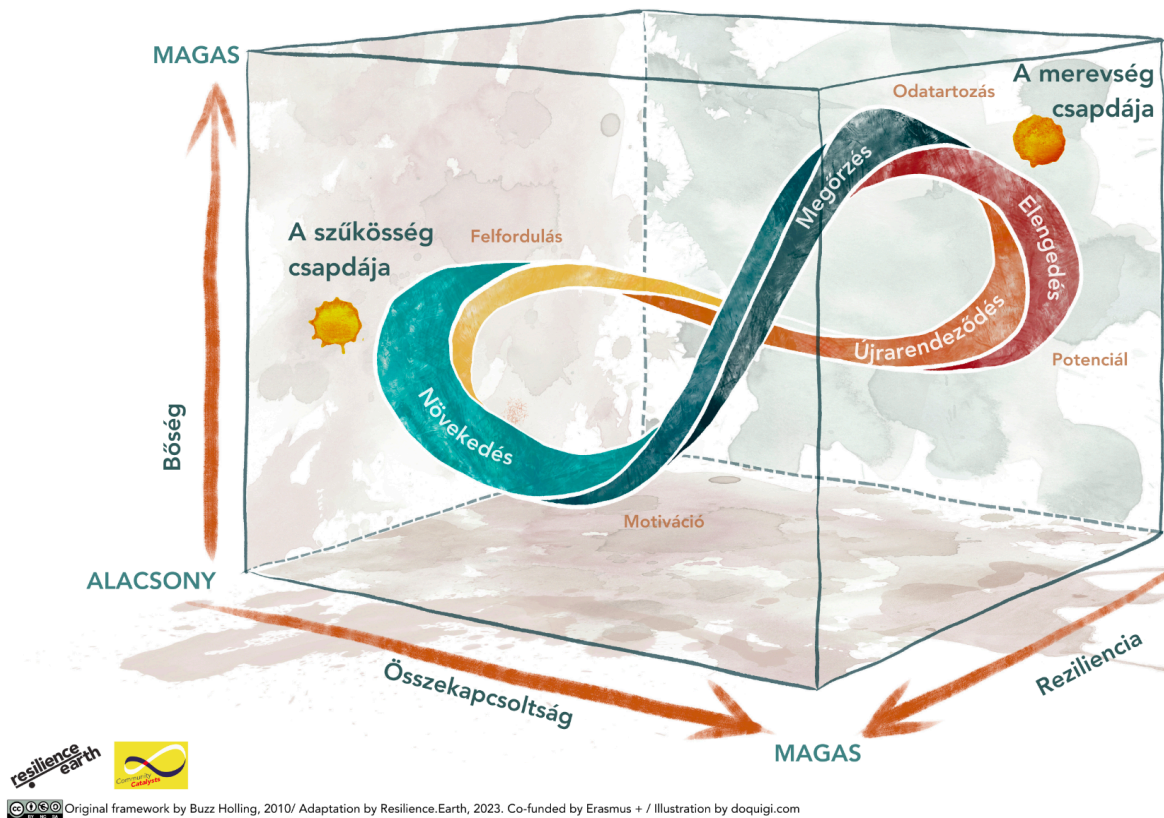
Módszertan:

Ezúttal két WeLand iterációt fogunk végrehajtani. Az első iteráció során végigmegyünk a reziliencia cikluson egy múltba tekintő nézőpontból, ez több ciklus elvégzését is jelentheti, ha az általad vizsgált hely ősi történettel rendelkezik. Amint elkészül a hely története a problémákhoz kapcsolódóan, amelyeket kezelni szeretnétek, elkezdődhet a jövőbe vetített változás-elmélet. Ehhez újra végig fogunk menni a reziliencia cikluson, de ezúttal előretekintve. Melyek a fő kihívások, amelyeket össze kell hangolnunk? Hogyan tudjuk kibontani a bennünk rejlő potenciált? Mi fogja lehetővé tenni számunkra ennek a potenciálnak a kibontakoztatását? Hogyan állíthatjuk potenciálunkat a biorégió szolgálatába?

Győződj meg arról, hogy az esemény eredményei összhangban vannak az átfogó stratégiákkal az egész közösség számára. Lehetőleg ne menj bele túlzottan a részletekbe, mivel az mindset, tudati hozzáállás, amellyel az általános stratégiákat megtervezzük teljes mértékben különbözik attól, ahogy a konkrétabb eredményeket tervezzük – és ebben a mintában arra van szükség, hogy emelkedjen a közösség energiaszintje, inspiráló módon. Érdekes lehet az ilyen típusú összejöveteleket felfokozott hangulatban, magas energiaszinttel zárni, ami azt jelenti, hogy a közösség ezzel a folyamattal nagyon inspiráltnak és motiváltnak érezheti magát a továbblépésre. Egy ilyen esemény után fontos, hogy ne okozzunk csalódást a közösségnek. A következő eseménynek nemsokára meg kell történnie és hatékonynak kell lennie annak érdekében, hogy fenntartsuk a lendületet.

REZILIENCIA CIKLUS

A rendszerek adaptív változási ciklusának felfedezése



Original framework by Buzz Holling, 2010/ Adaptation by Resilience.Earth, 2023. Co-funded by Erasmus + / Illustration by doquigi.com

A reziliencia ciklus – a Resilience Earth illusztrációja

Ennek az alkalomnak a várható eredménye egy stratégiai terv, amely táplálja a koordinált szektorális cselekvési tervek megvalósítását.



A kibontakozni vágyó változás

WeMETA KÉRDÉSEK:

1. iteráció | A Hely Története

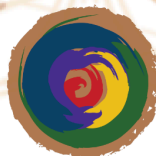
Ebben a tájban mi teszi ezt a HELYET azzá, ami?

Ebben a közösségben mi teszi ezt a HELYET azzá, ami?

Mi ennek a Helynek a TÖRTÉNETE?

Milyen módokon lehet jobban kifejezni ennek a helynek a TÖRTÉNETÉT?

Milyen REGENERATÍV ÜNNEPEK kel lehet tisztelegni e hely öröksége előtt?



2. iteráció | A Változás Elmélete

Mi az, ami VÁLTOZIK ebben a Tájban?

Milyen KÖZÖSSÉGI TÖREKVÉSEK léteznek ezzel a hellyel kapcsolatban?

Mi ennek a helynek a POTENCIÁLIS CÉLJA?

Milyen stratégiákkal lehet a hely potenciálját MATERIALIZÁLNI?

Milyen REGENERATÍV JÖVŐK válhatnak valóra ezen a helyen?

4. A teljesség kifejezésén való munkálkodás (Gyógyító kerék)

Meghívás:

A teljesség sokféle kifejeződését szőjük egymásba, hangsúlyozva az egyediséget, hogy a tápláljuk a teljes potenciál kifejeződését.

Kontextus:

A közösségek ebben a szakaszban tudják, hogy hova szeretnének eljutni, de nem tudják, hogyan jussanak oda. Talán egy új vezetés érkezett a Városházára, aki megújult erővel változásokat akar elérni, de az intézmény merev, begyepesedett stílusban működik, vagy talán a közösség egy része jól szervezett, de nincs szinergiában a vezetéssel, vagy más, hasonló helyzet áll fenn, amely nem teszi lehetővé, hogy a közösség kritikus tömege érvényesítse akaratát.

Ahogy korábban már mondtuk, a gyarmatosítás a közösségi szinten mély töredezettségként jelenik meg, de ennek nem lehet hangot adni, mielőtt a trauma fel nem tárul, nem jön el a megbékélés és az általános, közös stratégia nem kerül kialakításra.

Ezen a ponton, ahol már jelen van egy bizonyos szintű kollektív identitás és odatartozás, elkezdhetjük összekapcsolni a közösség különböző részeit, hogy közös célokat érjünk el.

Előkészítés:

Ha ezt a mintát az előző mintákra építve indítod, a 3. mintában létrejött stratégia alapján tervezd meg az eseményt. A 1. mintában megszerveződött “kritikus kovász” még mindig nagyon értékes, mint esemény nagykövetei.

Ha ezzel a mintával kezded a közösségi beavatkozást, ugyanúgy szükséged van arra, hogy létrehozz egy kritikus kovászt (1. minta), hogy az eseményt közösen tervezzétek az aktuális közösségi stratégiák alapján. Lehet ez egy városfejlesztési terv, egy demokrácia fesztivál eredménye, vagy bármi más, ami irányt mutat a közösség számára egy közös cél felé.

Ez az esemény négy különálló asztalon fog lezajlani, négy különböző nézőpontból közelítve a közösséget: ökológiai, társadalmi, gazdasági és kormányzati (vagy bármely más egymást kiegészítő és kontrasztáló kvadráns). Ahhoz, hogy ezt megtehesd, biztosítanod kell, hogy az eseményen résztvevők rendelkezzenek a megfelelő perspektívával és ismeretekkel. Az esemény nyitott kell legyen a nagyközönség előtt is, és nagyon előnyös, ha az egyes asztalok munkájában döntéshozói pozícióban lévők is részt vesznek. Ez bizalmat ébreszt és kötelező érvényűbbé teszi a meghozott döntéseket.

A szeizmográf szintje:

Haladás

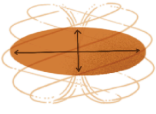
Módszertan:

Ez az esemény négy különböző asztalon fog lezajlani, amelyek mindegyike a fent említett négy perspektívára összpontosít. Az esemény ritmusa váltakozó divergencia-konvergencia, ahol az asztalok külön-külön járják

végig a WeLand minden fázisát divergens módon, majd minden fázis között lesz egy konvergencia-pillanat, hogy keresztbeporozzák az asztalokat a többi asztal információival.

Valószínűleg szükséged lesz egy négyfős facilitátorcsapatra ahhoz, hogy ezt az eseményt levezessétek, ahol minden facilitátor felügyeli egy-egy asztalt és gondoskodik az esemény általános összehangolásáról. Fontos, hogy az esemény fő célja a szerepek, kapcsolatok és konkrét célok definiálása minden asztal számára, biztosítva a megfelelő kapcsolatot a célok között, erősítve az egymást kiegészítő jellegüket.

Az esemény várható eredménye egy olyan cselekvési terv, amely összekapcsolja a négy asztalt és összhangban van a 3. mintában létrehozott, vagy a közösségben már meglévő stratégiai tervvel.



A Teljesség kifejezésén való munkálkodás

WeMETA KÉRDÉSEK:


Mi ennek a Tájnak a HOLISZTIKUS KIFEJEZŐDÉSE?

Mi ennek a közösségnek a HOLISZTIKUS KIFEJEZŐDÉSE?

Milyen ÖSSZEKAPCSOLT IDENTITÁSOK teszik ezt a helyet Egésszé?

Milyen stratégiák ösztönözhetik az ÖSSZEKAPCSOLT CSOMÓPONTOK egészként való működését?

Milyen REGENERATÍV EGYÜTTMŰKÖDÉSEK ünnepelhetik e hely teljességének sokféle kifejeződését?



LÉTEZÉS

5. A potenciál kibontakozásának elősegítése (Dupla tórusz)

Meghívás:

Ajánljuk fel saját egyediségünk értékét a biorégió szolgálatába, elsajátítva a folyamat során szükséges egyéni és kollektív képességeket.

Kontextus:

A közösség ezen a szinten nagyon hatékony és optimalizált. Jól összekapcsolt, és a dolgok megtörténnek. De bizonyos mértékű “zöldre festés” is jelen van: nem mindenki tartja magát az elhangzottakhoz, és nincs bevonva mindenki, akinek jelen kellene lennie. Az intézmények még mindig vezető szereplők, bár már nyitottabbak a párbeszédre, még mindig minden tekintetben övék az utolsó szó. Bizonyos szintű elitizmus és paternalista hozzáállás jelen van.

Fontos, hogy nyissunk a közpolitikák irányába, lehetővé téve a közösség számára, hogy aktívabb szerepet vállaljon a döntéshozatalban, de ez azt is jelenti, hogy a közösségnek szert kell tennie bizonyos képességekre és információkra ahhoz, hogy képes legyen betölteni ezt a szerepet.

Ezekkel az új közpolitikákkal a közösség képes lesz teljes mértékben kifejezni célját, ami elősegíti a közösség potenciáljának kibontakozását,

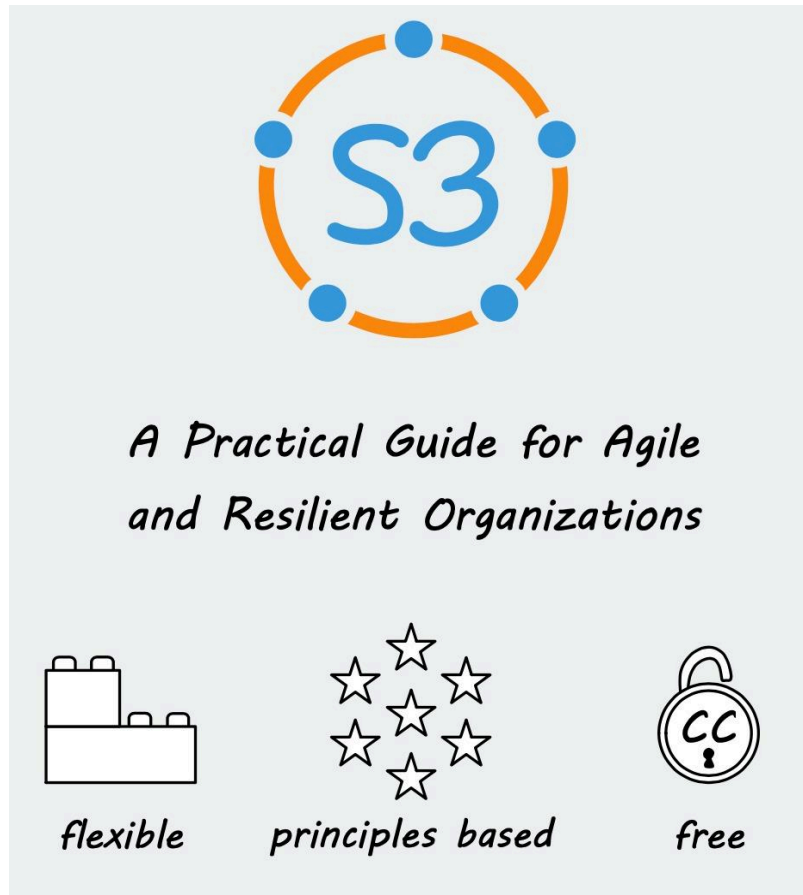
nem engedve, hogy a közigazgatásban jelen lévő strukturális erőszak gátat vessen ennek.

Ez a potenciál felvirágoztatja a közösséget a biorégió küldetésének táplálásával. Ahhoz, hogy regeneratívvá váljon, értéket kell adnia a biorégió más közösségeinek, valamint a biorégió egészének is.

Előkészítés:

Ha ezt a mintát a korábbi mintákra építve kezded el alkalmazni, tervezd ezt úgy, hogy figyelembe veszed a 2. minta hatópontjait pontjait, a 3. minta stratégiai tervét, és a 4. minta részletezett cselekvési terveit. A kritikus kovászt ebben a szakaszban lehet bővíteni, ha más közösségekből is bevonunk embereket az esemény együtt-tervezésébe, az ő nézőpontjuk nagyon értékes lehet.

Gondolj arra a lehetőségre is, hogy a társadalmi szervezethez kissé összetettebbé teheted, ha külső köröket kapsz a városi tanácshoz az ökológia, a társadalmi, a gazdasági és a kormányzati területen, vagy más olyan szegmensekben, amelyek fontosak a közösség számára. Ehhez a Szociokrácia 3.0 nevű "társadalmi technológia" módszertanát ajánljuk, amely jól adaptálható a helyi kontextushoz, igényekhez.



Ha ezzel kezded a közösségi beavatkozásod, ugyanúgy szükséged van a “kritikus kovászra” (1. fázis), amelyet más közösségekből érkező emberekkel gazdagítasz, hogy képes legyél együtt tervezni ezt az eseményt az aktuális közösségi stratégiák és a jelenleg érvényben lévő cselekvési tervek alapján.

Ez az esemény más közösségek számára is nyitott kell legyen a biorégióban, de a fókusz továbbra is azon a közösségen lesz, amellyel eddig dolgoztunk. Amit keresünk, az a kapcsolat, amelyet ez a közösség a biorégió más közösségeivel ápol, és az a szerep, amit a biorégióban betölt. Ha van települések fölötti szintű közigazgatás, ez lenne a megfelelő pillanat arra, hogy néhány képviselőt bevonjunk az eszmecsere folyamatába.

A biorégió ciklusával párhuzamosan minden résztvevőt arra invitálunk, hogy befelé is tekintsen és vizsgálja meg képességeit, belső fejlődését, egy önismereti és képességfejlesztő utazáson keresztül, hogy hozzájáruljon a tudás és bölcsesség kollektív kincstárához.

A szeizmográf szintje:

Igazságosság

Módszertan:

Ebben a mintában egy dupla iterációban megyünk végig a WeLand folyamatán, de kollektíven ezúttal a biorégióra összpontosítunk a közösség helyett, és egyénileg minden egyes résztvevőre. Fontos része a folyamatnak, hogy a WeLand minden fázisában két lépés lesz: először feldolgozzuk a biorégiót, majd megfontoljuk, hogy milyen értéket hozhat és fejleszthet ki minden egyes egyén, hogy élénkítse ezt a folyamatot és gazdagítsa a közösség potenciálját.

Ebben a mintában a biorégió iterációs ciklusát plenáris ülésen, nyílt párbeszéddel lehet dolgozni, vagy ha sok ember vesz részt, akkor a konvergencia-divergencia módokkal is lehet dolgozni, egy csoporttal a biorégiót képviselve, és egy másik csoporttal a közösséget képviselve. A második esetben szükség lehet egy extra facilitátorra annak érdekében, hogy összehangolhassuk a két csoportot. Az belső fejlődésre fókuszáló ciklus olyasvalami, amit minden résztvevőnek saját maga kell megtennie, és a biorégió ciklusában való részvételük során a közösségbe vinnie, egy megnövelt jelenlét formájában.

Ennek az eseménynek a kézzelfogható eredménye lehet egy olyan közpolitika, amely lehetővé teszi a közösségnek, hogy konkrét szerepet vállaljon a döntéshozatali folyamatban, elősegítve a közös irányítást és az

együttműködést más közösségekkel a közös irányítás megosztása érdekében. Emellett lehetne egy hivatalos megállapodás is a község és a települések fölötti közigazgatás között, hogy megerősítsék az irányítási kapcsolatokat.



A Potenciál kibontakozásának elősegítése

WeMETA KÉRDÉSEK:



Belső ciklus | Én

Milyen tájak öltenek testet a LÉTEMBEN?

Milyen közösségek informálják a TUDATOSSÁGOM?

Mi a JELENLEGI CÉLOM az életben?

Melyek azok a GYENGE PONTOK amelyeket szeretnék Regenerálni?

Milyen REGENERATÍV ÉLETMÓDOKAT testesítek meg most?

Külső ciklus | Biorégió

Mi táplálja a bioregionális folyamatot e Táj ESSZENCIÁJÁBAN?

Mi táplálja a biorégiós folyamatot e Község ESSZENCIÁJÁBAN?

Mi táplálja a biorégiós folyamatot e Hely IDENTITÁSÁBAN?

Mi a fő STRATÉGIA a biorégió Regenerálására?

Milyen REGENERATÍV ÉLETMÓDOK részei ma a biorégiónak?



6. Alkalmazkodás a változó kontextushoz (Az élet virága)

Meghívás:

Tedd lehetővé a kontextusokon átívelő párbeszédet a sokszínűség hangsúlyozása érdekében – a periférikusabb határterületeket alakítsd a sokféleséget kifejező csomópontokká.

Kontextus:

Nem sok vidéki európai közösség van ebben a magasabb rendű szakaszban, de ha van olyan szerencséd, hogy együtt dolgozhatsz egy ilyen közösséggel, könnyű lesz felismerni őket, mivel valószínűleg referencia pontként tekintenek rájuk a környéken. Ez a közösség nagyarányú gazdasági változásokat hajt végre, nyitott kormányzással dolgozik, társadalmilag egyeztetett közpolitikákra támaszkodik a vagyon újraelosztásában, és radikális környezetvédelmi megőrzési politikákat alkalmaz.

Ennek a közösségnek elég ereje és felhatalmazása van ahhoz, hogy képes legyen regeneratív szempontból vezetni a változást biorégiós szinten. Ez a közösség képes azonosítani a fejlődési lehetőségeit, melyekkel valószínűleg nehéz megbirkózni, mivel várhatóan a jelenleg tapasztalható strukturális erőszakkal kapcsolatosak és nem múltbeli traumákkal.

A strukturális erőszak ritkán érint csak egyetlen közösséget, mivel ez egy gyarmatosítási folyamat, és mint ilyen, meglehetősen homogén jellegű, sok közösséget érint egyidejűleg, hasonló mintázatokkal. Gondoljunk csak a patriarchátusra vagy a strukturális rasszizmusra – ezek olyan mintázatok,

amelyek bolygónk nagy részét befolyásolják. Másrészt, nagyon bonyolult egyetlen közösségből szembenézni ilyen mintázatokkal, mivel azok a társadalmi struktúra belső szerkezetébe ágyazottak, világos hatalmi szerepekkel és privilégiumokkal fenntartva azt.

Ha képesek vagyunk ilyen hálózatokat létrehozni a közösségek között az alapján, ami közös bennük, miközben egyediségüket, sokféleségüket erőforrásként, potenciálként kezeljük, akkor egy olyan rendkívül reziliens (rugalmasan ellenálló) közösség felé mozdulunk el, amely képes alkalmazkodni a változó környezethez.

Előkészítés:

Ha ezt a mintát a korábbi mintákra építve indítod be, fontos lenne átgondolni annak a lehetőségét, hogy más közösségekben korábbi fázisokat kezdj el, mielőtt megszerveznéd ezt az eseményt. Így az összejövetel gördülékenyebben fog menni, mivel mindenki jobban fogja tudni, mi a célja ennek a folyamatnak.

Ha képes vagy erre, akkor gondoldj arra, hogy találkozót szervezz a különböző "kritikus kovász" csapatokkal vagy városi tanácsokkal a különböző közösségekben, hogy együtt tervezzétek meg az összejövetelt. Ha már szerveztél a városi tanácshoz kapcsolódó külső köröket, jusson eszedbe, hogy szerepet adhatsz nekik ebben a folyamatban, ahol beszélgethetnek a más közösségekből érkező emberekkel, akik hasonló célokkal, motivációval rendelkeznek.

Ha ez az első beavatkozásod, akkor a biorégióban lévő közösségeknek feltehetően van valamilyen alulról jövő szerveződésük, amelyre támaszkodhatsz. Valószínűleg ott érdemes elkezdeni, hogy összegyűjtitek ezeket a társadalmi szerveződéseket, hogy megoszd velük a kezdeményezés ötletét, és közösen tervezz velük.

Ez az esemény leginkább egy egész napos találkozás kellene legyen, nem csupán egy délelőtti, és egy demokrácia-fesztivál vagy valami hasonló jelleget ölthetne. Nyilvánvalóan ez a kontextustól függ, és egy kibontakozó folyamatnak kell lennie, mert ha ráerőlteted a közösségre, nem fog működni.

Egy ilyen találkozóhoz valószínűleg szükséged lesz egy négy- vagy ötfős facilitátorcsoportra, egy kulturális szervezőre vagy menedzserre, és egy, a kommunikációért felelős személyre.

A szeizmográf szintje:

Méltányosság

Módszertan:

Szervezz egy eseményt, ahol a biorégió emberei beszélnek aktuális égető kérdésekről, ahol közösségi vezetők megoszthatják módszereiket ezen kérdések kezelésére és a megbékélésre, valamint a közügyekben illetékes hatóságok is részt vesznek, akik kompetensek ezen témákban.

Amikor a programot tervezed, használd a WeLand eszköztárt, mint meta-keretrendszert az esemény tervezéséhez. Nem szükséges a WeLand módszertanát taglalni a rendezvényen, de segíteni fog a dolgok összehangolásában.

Ha úgy gondolsz, hogy sok embert tudsz összegyűjteni, próbáld meg párhuzamos tereket létrehozni, ahol egyszerre több beszélgetés vagy vita folyik, ez segíti a sokféleség megnyilvánulását és előmozdítja a pluralitást. Ezen az eseményen azt szeretnénk, hogy a periférikus, marginalizált hangok is helyet kapjanak, fontos ezért azokat a témákat is az esemény napirendjére tűzni, amelyek marginálisak, nem kapnak teret egyébként, és

biztosítani, hogy azokat az embereket is meghívjuk, akik ezekben a témákban érintenek.

Fontos hogy legyenek olyan pillanatok, amikor hallgatni lehet és gondolkodni, olyan pillanatok, amikor részt lehet venni, és olyan pillanatok, amikor együtt lehet alkotni. Továbbá fontos az is, hogy legyen egy ünneplés is a közösség tagjaival, akik ételeket hoznak, zenélnek vagy valamilyen más informális dolgot szerveznek, ami erősíti az összetartást, jó hangulatot teremt és így emlékezetessé teszi az eseményt és annak célját.

Gondoskodj az esemény vizuális vagy audiovizuális rögzítéséről, aztán oszd meg a közösségi médiában, hogy azok az emberek, akik nem tudtak részt venni, lássák, mi történt, és részesei lehessenek az eseményeknek.

Amikor az esemény a befejezéshez közeledik, teremts teret a következő lépéseknek, ahol elmagyarázhatod, mi történik a városi tanács és a hozzá kapcsolt külső körök között. Hívj meg mindenkit ezekbe a terekbe vagy hozz létre új tereket, amelyek beleszöhetők ebbe a növekvő társadalmi szerveződésbe. Ez nagyszerű alkalom a kritikus tömeg elérésére, ami nagy lendületet ad a dolgok előmozdításának. Ha ez megtörténik, kezdj el gondolkodni a facilitáció és a megbékélés kapacitásainak kiépítéséről annak érdekében, hogy megelőzd vagy elkerüld a negatív visszahatásokat.



Alkalmazkodás a változó kontextushoz

WEMETA KÉRDÉSEK:

Mi ennek a Tájnak az **ESSZENCIÁJA** e kör szemszögéből nézve?

Mi ennek a közösségnek az **ESSZENCIÁJA** e kör szemszögéből nézve?

Mi ennek a körnek az **IDENTITÁSA** a biorégió tágabb kontextusában?

Milyen **STRATÉGIÁKAT** tud megvalósítani ez a kör a biorégió szolgálatában?

Milyen **REGENERATÍV EGYÜTTMŰKÖDÉSEK** vannak jelen a Biorégióban a meglévő körök között?



7. Elavult struktúrák átalakítása (Jéghegy-modell):

Meghívás:

Merülj mélyre a kultúra lényegében, hogy megértsd, hogyan lehet felbomlasztani a jelenlegi struktúrákat, lehetővé téve egy új paradigma kialakulását.

Kontextus:

Ez egy jól összekapcsolt közösség, amely kész arra, hogy felforgassa és átalakítsa az öreg és elavult struktúrákat, ami azt jelenti, hogy valószínűleg a változás úttörői a területen, új gazdasági modelleket hoznak létre, fejlesztik a demokráciát, támogatják és bevonják a társadalom peremén élő embereke, és az egocentrikusról az ököcentrikus paradigma felé mozdulnak, ami igazi kihívás a kontinensünkön.

Egy ilyen közösséggel való munka egyaránt öröm és kihívás, mivel érzékelhető, hogy kevés tere van az új értékeknek, tartalmaknak, amivel gazdagítani tudnánk a közösséget. De talán ez csak a perspektíva megváltoztatásának kérdése. Ezen a ponton a közösségnek és a biorégióknak, amelyek feltehetően már jól össze vannak hangolva, valószínűleg kapacitásfejlesztésre és olyan projektekre van szüksége, amelyek egyedülálló tápláló központokká válhatnak a biorégióban.

Ez azt jelenti, hogy fontos beazonosítani az egyes közösségek egyediségét, és azt, hogy mit tudnak nyújtani a biorégió egésze számára a regeneratív fejlődéshez. Ha egy közösség le van maradva, ez remek alkalom lehet a beavatkozásra, hogy segítsünk nekik felzárkózni. Ehhez a korábban ismerttetett mintákat alkalmazhatjuk ebben a konkrét közösségben.

A már előrehaladottabb állapotban lévő közösségeknél csak erősítsd meg az egyediségüket olyan projektekkel, amelyek összhangban vannak a stratégiai tervvel és a városi tanács, valamint a többi társadalmi szervezet céljaival és hajtóerejével. Érdekes lenne, ha ezek a projektek átfogó megközelítéseket alkalmaznának az gazdaság, ökológia, társadalom és kormányzás területén.

A kapacitásfejlesztési kezdeményezés lehet például egy tanuló közösség, ahol különböző emberek változatos tereket tarthatnak fenn a kollektív kísérletezéshez. Érdeemes bevonni a legközelebbi egyetemet ebbe a projektbe, de ne engedjétek, hogy átvegyék a vezetést, fontos, hogy tartsuk meg a nyílt kormányzást.

Előkészítés:

Ha ezt a mintázatot korábbi mintázatokon alapulva indítod be, működj együtt a kialakult körökkel, a “kritikus kovással”, közösen generálva projekteket és tanuló közösségeket. Ezek a témák valószínűleg már napirenden vannak, de még egy úttörő biorégió számára is nehéz lehet ilyen ilyen kezdeményezéseket elindítani.

Ha ez az első beavatkozás, gondold arra, hogy szövetségeket alakíts ki olyan helyi szervezetekkel, amelyek már foglalkoznak különböző kihívásokkal, valamint közösségi szervezetekkel vagy közigazgatási szervekkel. Minél több kölcsönös együttműködést tudsz generálni, annál jobb.

A közösen beindított, a transzformációt elősegítő projektek elindítása esetében lehetőleg vond be a hivatalos oktatási rendszert, helyi vállalatokat, közszolgálati szerveket, társadalmi mozgalmakat és minden más érintettet, aki fontos a projekt számára, és aktív a biorégióban. Szervezz egy nyilvános bemutatót, amelyen ezek a szereplők részt vesznek, és amely nyitva áll a nagyközönség előtt is. Tartsd fenn ezt a teret

az együttműködő partnereiddel és a közösségi körökkel, akikkel eddig együtt dolgoztál. Ez megteremti a szükséges legitimitációt.

A tanuló közösség esetében gondoldj arra, hogy ki aktív a biorégióban, ki rendelkezik a szükséges képességekkel. Hívd meg őket és közösen hozzátok létre a tanuló közösséget. Gondoskodj a decentralizált kormányzás kialakítására, mivel ez segíti az agilitást, a sokféleséget és az inkluzivitást.

A szeizmográf szintje:

Integráció

Módszertan:

Az ilyen típusú projektek esetén fontos, hogy a WeLandet, mint az elavult struktúrákat leromboló eszközt, nagyon konkrétan megfogalmazva, hogy a kollektív struktúrák melyik részei elavultak szerinted, és szorulnak frissítésre. Kezdd az összes korlátozással és a jelenlegi rendszer által létrehozott negatív externáliákkal, majd hozz létre egy teret annak megfontolására, hogy ez összhangban van-e a biorégió kibontakozó paradigmájával. Összhangban van-e azzal, amik vagyunk? Azzal, akik vagyunk? És azzal, amivé válni szeretnénk?

Miután megállapítottátok, hogy mik azok a fő korlátozó tényezők, amelyek a specifikus cél elérését korlátozzák, indítsatok el együttesen egy új átalakító projektet, egy a témára fókuszáló WeLand iterációval.

Egy tanuló közösség esetében arra koncentráljatok, hogy mit kell megtanulnunk annak érdekében, hogy tápláljuk a kialakuló új paradigmát. Használhatod a WeLandet azzal a fókusszal, hogy mit kell megtanulnunk annak érdekében, hogy tápláljuk azt, ami vagyunk; mit kell megtanulnunk

annak érdekében, hogy tápláljuk azt, aki vagyunk; mit kell megtanulnunk annak érdekében, hogy tápláljuk azt, amivé válni szeretnénk, és így tovább.

Ehhez egy olyan szervezetet szükséges kialakítanod magad körül, amely szoros kapcsolatban áll a biorégió ökoszisztémájával. Ennek a fázisnak a kézzelfogható eredményei az innovatív projektek és a tanuló közösségek.



Elavult struktúrák átalakítása

WeMETA KÉRDÉSEK:

| Úttörő Projektek | Tanulóközösségek |
|----------------------------------------------------------------------------------------------------------------------------------------------------------------------------------------------------------------------------------------------------------------------------------------------------------------------------------------------------------------------------------------------------------------------------------|------------------------------------------------------------------------------------------------------------------------------------------------------------------------------------------------------------------------------------------------------------------------------------------------------------------------------------------------------------------------------------------------------|
| <p>Hogyan tudjuk összeegyeztetni azt, ami elavult azzal, ami mi vagyunk?</p> <p>Hogyan tudjuk összeegyeztetni az elavult dolgokat azzal, hogy kik vagyunk?</p> <p>Hogyan tudjuk összeegyeztetni az elavult dolgokat azzal, amivé válni szeretnénk?</p> <p>Hogyan egyeztetjük össze az elavultat azzal, amivé válunk?</p> <p>Hogyan tudjuk összeegyeztetni az elavultat a megvalósulással?</p> | <p>Mit kell megtanulnunk ahhoz, hogy tápláljuk azt, amik vagyunk?</p> <p>Mit kell megtanulnunk ahhoz, hogy tápláljuk azt, akik vagyunk?</p> <p>Mit kell megtanulnunk, hogy tápláljuk azt, amivé válni szeretnénk?</p> <p>Mit kell megtanulnunk, hogy tápláljuk azt, hogy hogyan valósulunk meg?</p> <p>Mit kell megtanulnunk, hogy tápláljuk a megvalósulást?</p> |

8. Koevolúció a bioregióval (Arany metszés):

Meghívás:

Egyediséged teljes felelősségével állj a bioregió szolgálatába, figyelve és táplálva az evolúciót.

Kontextus:

Jelenleg ez egy rendkívüli forgatókönyv, egy ebben a szakaszban lévő közösségnek a jellemzése is nehéz a példák hiánya miatt. De ha sikerül találnod egyet és be akarsz avatkozni egy ilyen közösségbe, akkor tudunk adni néhány tippet.

Ez a közösség valószínűleg messzire a saját bioregiójától is híres lesz innovatív javaslatai, mély identitása és kötődése, valamint inspiráló jellege miatt.

Ebben a szakaszban valószínűleg már látni fogod a változásokat már csak azáltal, hogy besétálsz, mivel valószínűleg megváltoztatták a települési szerkezetet, az egészségügyi rendszert, a határokat a természetes ökoszisztémával, a kereskedelmet, a mobilitást és sok más területet.

Ez nem egy olyan közösség, amit neked kellene katalizálnod, mivel képesek önmagukat katalizálni. De talán valami olyanra lehet szükség, hogy mindazt, amivel foglalkoznak, más bioregiókban is felerősítsék. Ez a folyamat bonyolult, érdekes és nagymértékben átalakító lehet, mivel nagy felforgatva-átalakító potenciállal, öntudattal és önbecsüléssel rendelkeznek, amik a megtapasztalt élményekből származnak. Ez valószínűleg azért van, mert a változás katalizálásának legjobb módja az lenne, ha javasolnánk nekik, hogy más bioregiókat is lássanak el ismeretekkel, tudással, erőforrásokkal.

Előkészítés:

Abban az esetben, ha ezt a mintát az előző mintákra építve aktiválsz, fontos elgondolkodni azon, hogy mi a bioregió területi potenciálja. Hogyan tud ez a bioregió értéket hozni a terület, mint teljesség számára? Használjátok az egyik éves összejevetelt, amilyeneket valószínűleg már eleve szerveztek, hogy megvitassátok ezt, vagy szervezzetek egy találkozót kifejezetten erre a témára. Egy új cél elérésének lehetősége, ami az átalakulás felerősítésével kapcsolatos, önmagában is nagy ünnep.

Abban az esetben, ha ez az első beavatkozásod, tanulj mindenről, ami történik a bioregióban, és kapcsolódj azokkal az emberekkel, akikkel azonosulsz, inspiráljátok egymást, hogy változást hozzatok létre a bioregió határain kívül.

Ismerd meg a szomszédos bioregiókat és azt, hogy milyen helyzetben, milyen szakaszban vannak. És mi szükséges számukra ahhoz, hogy fejlődjenek? Ne próbáld előlről elkezdni ezekben az új bioregiókban, hanem a saját bioregiód embereit vond be, hogy cselekedjenek a szomszédos területeken is.

Egy jó kezdet lehet egy összejevetel létrehozása és a szomszédos bioregiókból a "kritikus kovászt" alkotó emberek meghívása. Így látni fogják, mi történik a saját bioregiódban, és kapcsolatba léphetnek a megfelelő emberekkel. Ez a legfontosabb pont, amely katalizálásra szorul, az emberek közötti kapcsolatok a különböző bioregionális területekről. Fordíts figyelmet erre a folyamatra, és gondosan tervezd meg.

A szeizmográf szintje:

Holisztikus

Módszertan:

Szervezz egy olyan összejövetelt, amely hasonló a 6. mintához, de ezúttal gondoskodj arról, hogy olyan emberek is részt vegyenek, akik nem a biorégióból származnak. Erősítsd a kommunikációt azáltal, hogy országos szintűvé teszed, és meghívsz országos döntéshozó szervezetet. Szervezd meg az eseményt a WeLand fázisok szerint, amit nem szükséges kifejezetten megemlíteni.

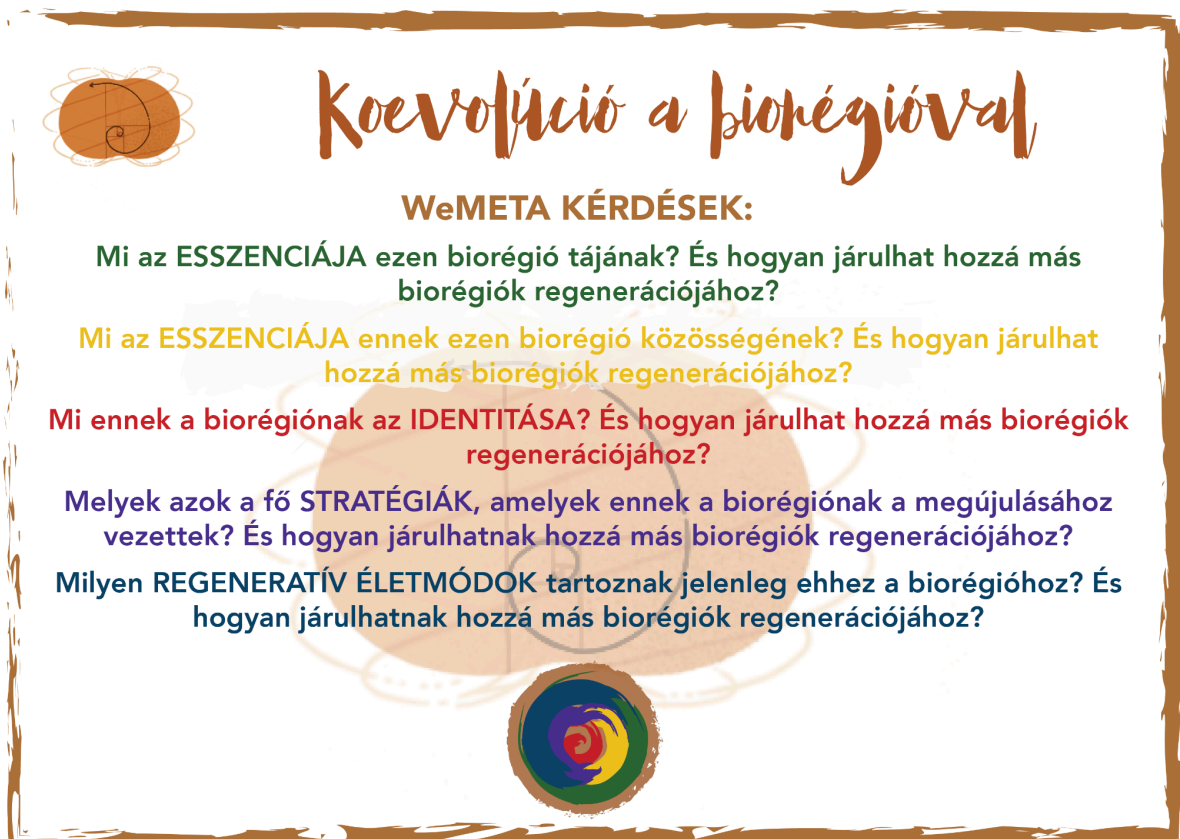
Ezen a ponton vonj be minél több, sok tapasztalattal rendelkező előadót, közreműködőt a biorégióból, indíts vitákat a közös kihívások kezeléséről, és győződj meg róla, hogy helyet teremtesz a közös stratégiák együttes létrehozásának. És ne felejts el teret adni a hálózatépítésnek, az egymással való találkozásnak. Ezek a terek formálisak és informálisak is lehetnek, mindkettőt tervezd be az összejövetelebe.

Rögzítsd az egész eseményt, vagy ami még jobb, hívj meg egy közszolgálati televíziót, hogy végezze el ezt a feladatot. Gondolkozdja róla, hogy az üzenet hangos legyen és egyértelmű.

Ha a hálózatépítés nem elegendő, akkor összpontosíts a struktúra létrehozására annak érdekében, hogy ezt lehetővé tegye. Lehet ez valamilyen “keresztbeporzás”, mentorálási program, tanácsadási platform vagy bármi más, ami lehetővé teszi a változást, átalakulást a szomszédos biorégiók számára.

Fordíts figyelmet a saját biorégiódban élő emberek tanácsadói képességeire is. Ha úgy gondolod, hogy ezek nem elegendők, használd fel a tanuló közösséget ezek kiépítésére.

Ehhez szükséged lesz a szervezetedre, az ökoszisztémára, amelyhez tartozol és jó szövetségekre a nemzeti szinten. Ennek a mintának a kézzelfogható eredményei egy forrás-biztosítási szolgáltatás a szomszédos biorégiók számára, és ha lehetséges, egy nemzeti szintű közpolitika, amely elősegíti és felgyorsítja ezt a folyamatot.



Koevolúció a biorégióval

WeMETA KÉRDÉSEK:

- Mi az ESSZENCIÁJA** ezen biorégió tájának? És hogyan járulhat hozzá más biorégiók regenerációjához?
- Mi az ESSZENCIÁJA** ennek ezen biorégió közösségének? És hogyan járulhat hozzá más biorégiók regenerációjához?
- Mi ennek a biorégiónak az IDENTITÁSA?** És hogyan járulhat hozzá más biorégiók regenerációjához?
- Melyek azok a fő STRATÉGIÁK,** amelyek ennek a biorégiónak a megújulásához vezetnek? És hogyan járulhatnak hozzá más biorégiók regenerációjához?
- Milyen REGENERATÍV ÉLETMÓDOK** tartoznak jelenleg ehhez a biorégióhoz? És hogyan járulhatnak hozzá más biorégiók regenerációjához?

