

# CATALITZADORS PER LA PARTICIPACIÓ CIUTADANA I LA RESILIÈNCIA COMUNITÀRIA

PATRONS DE LA PARTICIPACIÓ  
METODOLOGIA DE LA CAIXA D'EINES

# PATRONS DE LA PARTICIPACIÓ

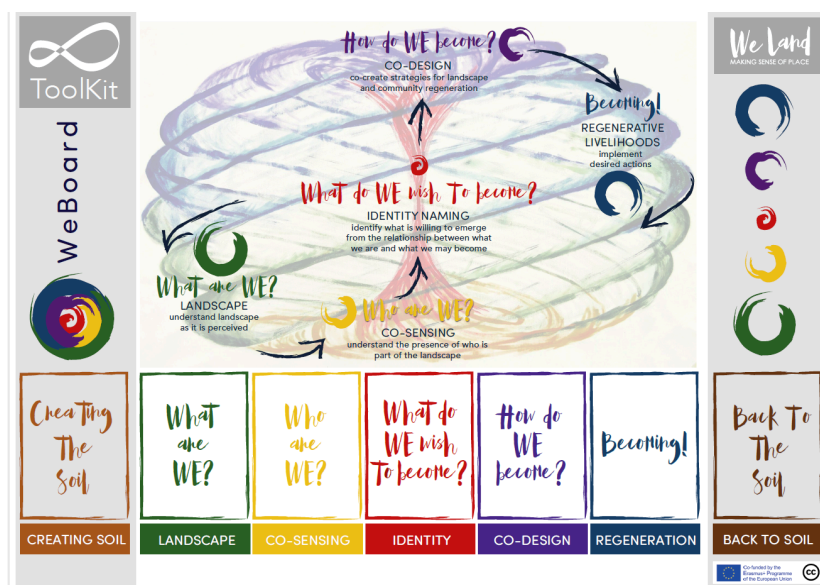
## *METODOLOGIA DE LA CAIXA D'EINES*

Com ens involucrem a través del "WeLand -  
Donant Sentit al Lloc"

## Introducció

Aquesta caixa d'eines es presenta com el mirall pràctic de les directrius, seguint la mateixa estructura, per desenvolupar un conjunt de 8 sessions estructurades per aplicar a la participació comunitària. Les directrius seran útils per entendre per què implementar aquestes intervencions, aquesta caixa d'eines serà útil per saber quan i com aplicar aquestes intervencions. I el currículum serà útil per saber què implementar. Aquestes tres capes dels 8 Models d'Interacció constituïran una guia pràctica per als catalitzadors comunitaris cap a la resiliència i la regeneració.

La capa d'eines està dissenyada com un conjunt de 8 patrons diferents per guiar com ens involucrem amb el procés de pensament de disseny regeneratiu "WeLand - Donant Sentit al Lloc" i les seves targetes WeBoard & WeMeta, que constitueixen el procés bàsic de Catalització Comunitària per acompanyar una comunitat a passar d'un Paradigma Jo a un Paradigma Nosaltres que inclogui el món més enllà dels éssers humans a través del desenvolupament personal.

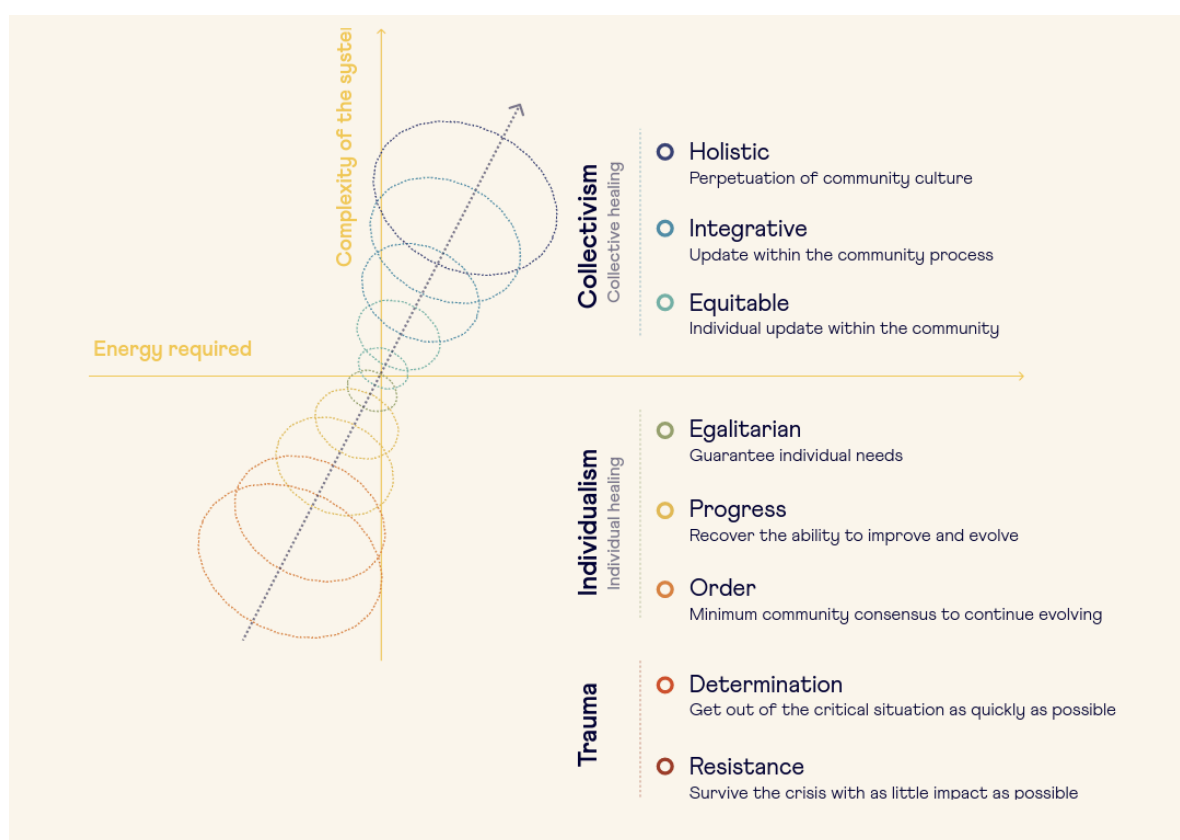


La nostra finalitat amb aquesta proposta és involucrar els catalitzadors comunitaris d'arreu d'Europa (i d'on siguin) en una comunitat

d'aprenentatge transrural i translocal que ens permeti accelerar el nostre procés d'aprenentatge i alimentar la transformació de les nostres comunitats locals per fer front a la crisi sistèmica que estem vivint.

## El Sismògraf

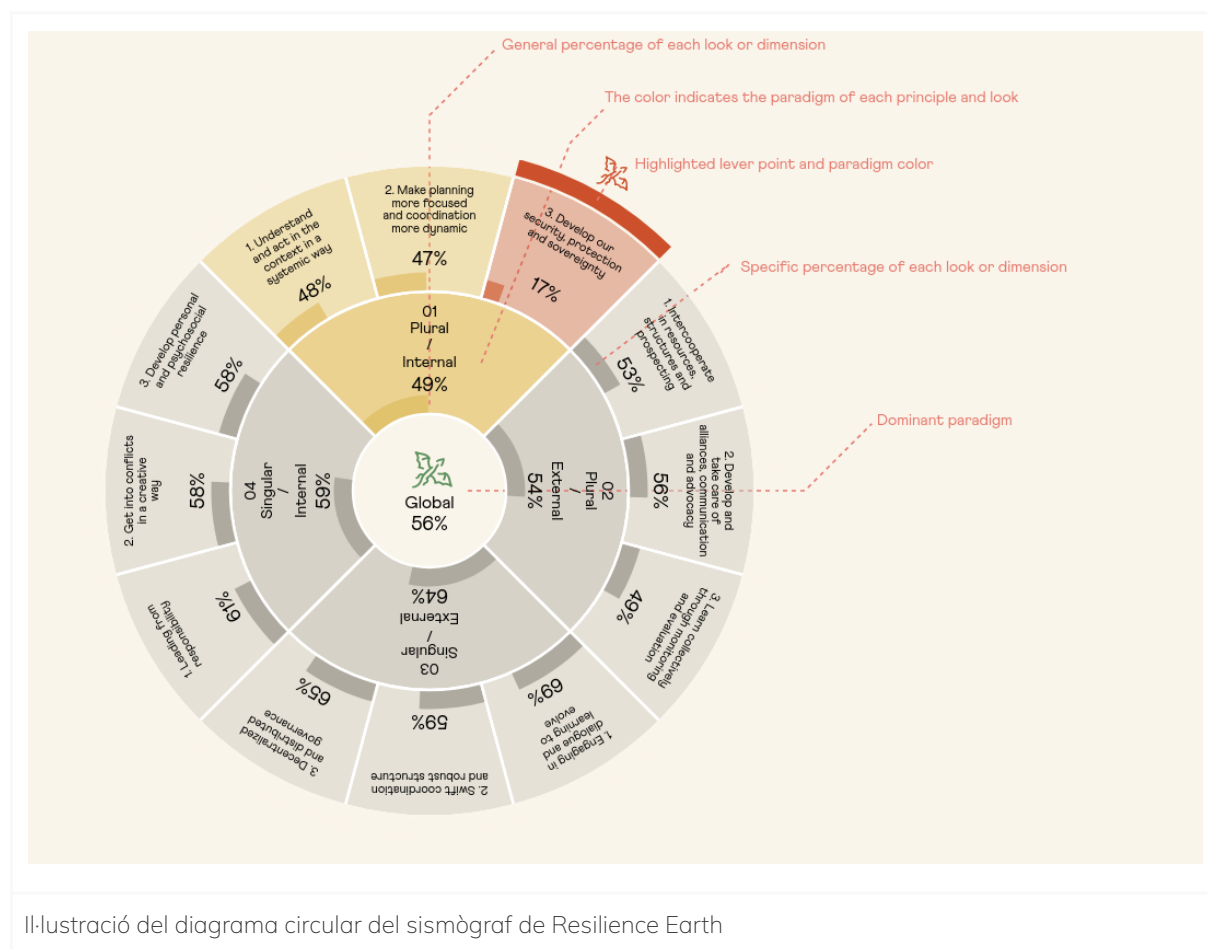
El Sismògraf és una eina de diagnosi digital que ajuda a identificar quin és el nivell de resiliència on es troba la comunitat. Aquesta és una eina fàcil i accessible que es pot enviar fàcilment a tota la comunitat, i permetrà identificar quins són els punts de palanca principals amb els quals lluita aquesta comunitat. El marc del sismògraf es basa en 8 paradigmes comunitaris, que són coherents amb els 8 Patrons d'Interacció que proposem en aquesta caixa d'eines.



Il·lustració de l'espiral regenerativa del seismofrag de Resilience.Earth



Un cop s'ha respost al sismògraf, l'aplicació us envia un diagrama circular on els resultats s'expressen clarament, i des d'on és fàcil identificar el paradigma de la comunitat, així com el seu nivell de resiliència.



Il·lustració del diagrama circular del sismògraf de Resilience Earth

Aquest és un primer pas recomanat abans de la intervenció a la comunitat, per poder saber de manera eficient quin és el millor Patró d'Engament per aplicar. No obstant això, aquesta eina no hauria de ser l'únic element per saber per on començar, ja que és una eina digital que necessita simplificar-se per ser útil, i la realitat de la comunitat mai és un fenomen simple.

El link del Sismògraf: <https://sismograf.resilience.earth/en/guide?org=youth#5>

## FUNCIÓ

### 1. Sentir i Expressar Essència (Toro):

#### Invitació:

*Connecta a través de la intuïció, percebent el lloc expressat a través de l'essència per incorporar la llibertat que permet la responsabilitat.*

#### Context:

Moltes comunitats a Europa encara lluiten amb la seva història antiga i recent, ja sigui a causa de la guerra, la dictadura o altres tipus de processos de colonització. La reconciliació és un procés que rares vegades s'ha aplicat, i quan ho ha fet, ha estat bastant superficial, principalment orientat als líders i l'economia més que a la població i la cultura en conjunt.

També llitem amb altres conflictes oberts importants, mai del tot abordats, com el patriarcat, les classes socials o el racisme estructural.

Totes aquestes ferides obertes encara generen una gran divisió a les nostres comunitats. L'estructura dels partits polítics democràtics no ajuda a transcendir aquests problemes, ja que aquesta estructura tendeix a polaritzar el conflicte i centralitzar les ideologies, accentuant la fragmentació al nivell local. En lloc d'unir-nos al voltant del que tenim en comú - les nostres comunitats, la nostra terra - les nostres institucions es centren en lluites polítiques centralitzades que sovint no ens representen.

Quan ens trobem amb una comunitat que no ha treballat gens en la reconciliació i que és totalment reactiva a les decisions externes a causa del trauma no resolt o encara insegura sobre on es troba en el seu viatge de transformació, proposem començar amb aquest primer patró "Detectar i expressar l'essència", on ens centrarem en teixir relacions per generar un

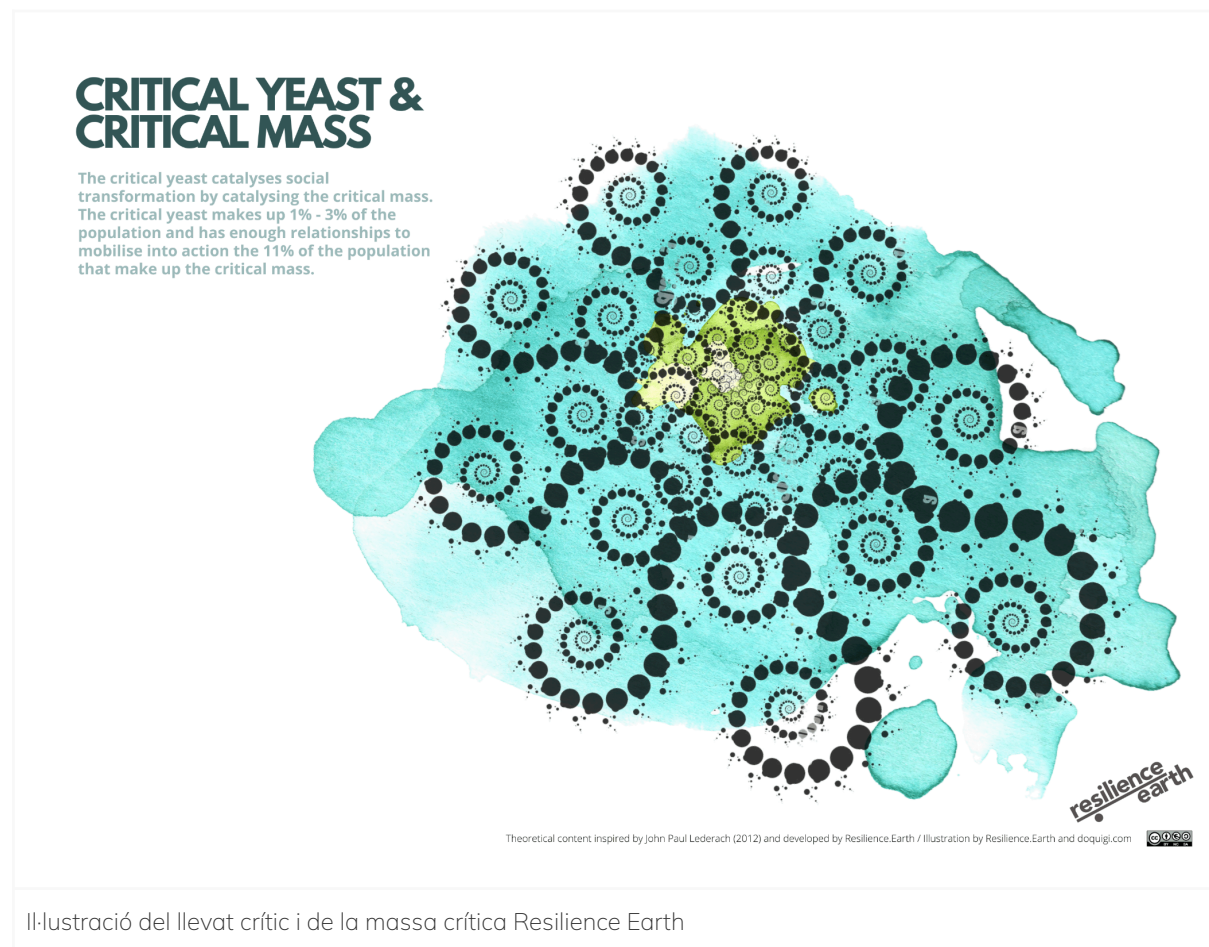
nucli dur capaç de catalitzar la resta de la comunitat cap a nivells més resistents.

**Nivell de sismògraf:**

**Resistència**

**Preparació:**

Jean-Paul Lederach, un reconegut constructor de la pau internacional, proposa, per als conflictes bèl·lics, treballar en la creació d'una llevat crítica capaç de catalitzar la massa crítica.



La massa crítica, un concepte àmpliament conegut que es refereix al percentatge mínim de la població que ha de participar en un procés de transformació perquè aquest tingui lloc, té interpretacions diferents. Prefirim ser conservadors en aquest aspecte i prendre un dels estudis que assumeix un percentatge més alt, que és del 11%. Això vol dir que si som capaços de dinamitzar el 11% de la població cap a un objectiu comú, això serà imparabile. Però el 11% és encara un percentatge bastant alt i no tan fàcil d'aconseguir. Aquesta és la raó per la qual Lederach proposa centrar-se primer en la llevat crítica, que és molt més fàcil d'assolir, per iniciar un procés de reconciliació.

Per arribar a la llevat crítica, cal identificar diferents líders de la comunitat que representin les principals perspectives polaritzades, però en triar les persones, és important triar aquelles més capacitades per sostenir un diàleg conflictiu amb respecte. Aquests líders podrien ser al voltant de 8 a 10 persones. També és important identificar el que Lederach anomena els pol·linitzadors, personatges entre la comunitat capaços de transcendir aquestes polaritzacions, que són respectats en diferents àmbits de la comunitat.

Aquests pol·linitzadors podrien ser entre 6 i 8 persones. Un cop tinguem la nostra llevat crítica d'aproximadament 14 a 18 persones, podem començar amb el procés.

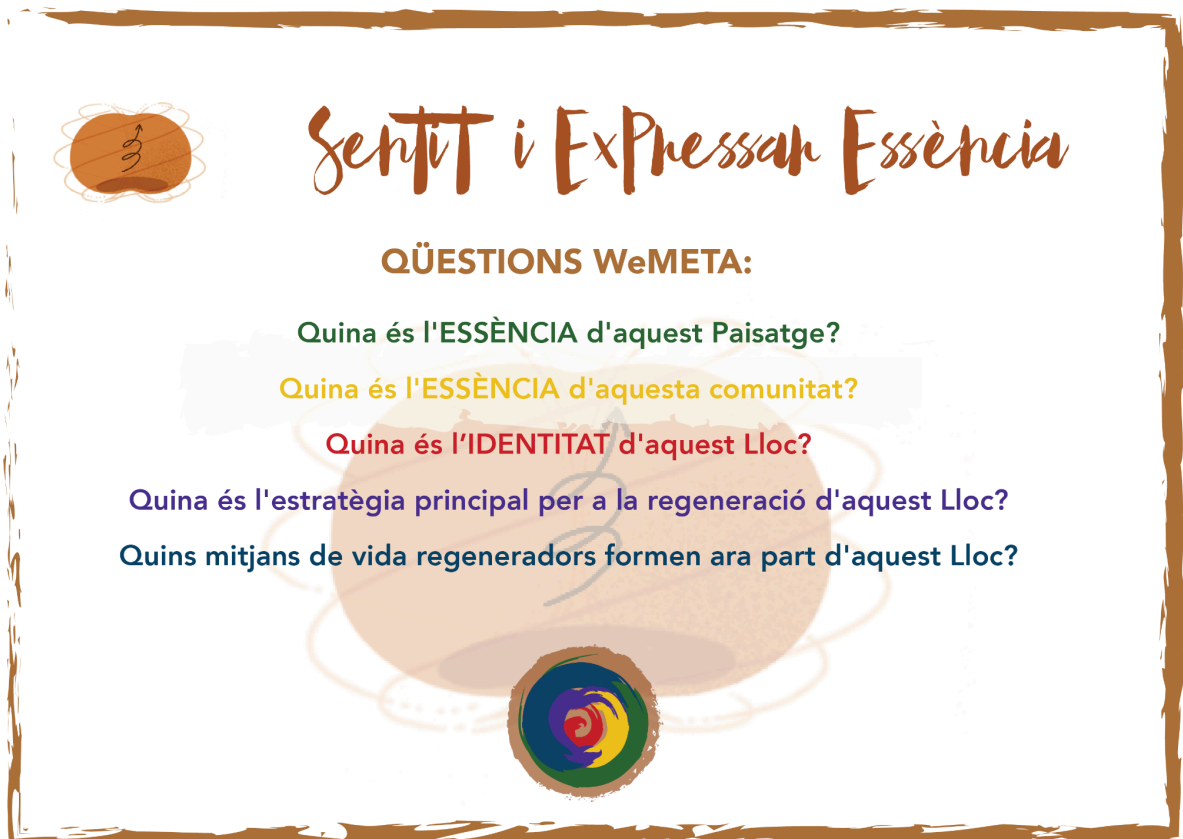
Metodologia:

Per entreteixir les relacions entre les persones de la llevat crítica, proposem passar pel WeLand utilitzant el WeBoard, un procés que s'explica completament a la plataforma [www.catalyst.community](http://www.catalyst.community)

<https://www.catalysts.community/intro-process-we-board-en>

Com a patró fonamental, expressat a través del WeLand, seguiríeu el procés tal com ja està establert. Anar fase per fase. Triar les diverses activitats que, com a col·lectiu, considereu apropiades per al moment en què us trobeu. Una iteració, un cicle complet centrat en augmentar la relació amb el lloc i entre la comunitat que està activant el canvi.

Aquest és el patró bàsic que fractalitzarem de maneres més complexes en els pròxims patrons, per adaptar-lo a cada context. El WeLand és un procés de cinc fases que permet a la comunitat participar en un procés de desenvolupament regeneratiu:



[Il·lustració de la targeta de Meta-preguntes]

## 2. Gestionant l'equilibri dinàmic (La vora del caos):

### Invitació:

*Accepta les polaritats ocultes o explícites (nosaltres i ells, ombra i llum, dalt cap avall i de baix cap amunt, objectiu i subjectiu) que estan presents expressant tots dos espectres d'essència per mantenir el nostre procés cap a un equilibri dinàmic.*

### Context:

Quan hi ha una manca d'organització interna a la comunitat, aquesta manca sol ser imposada externament per institucions superiors en una estructura jeràrquica. Aquestes institucions poden ser de la mateixa cultura o d'una cultura externa i colonitzadora. En qualsevol cas, el poder de la comunitat no s'està expressant.

Les institucions, en molts casos, representen la part rígida de la comunitat. I quant més rígides siguin les institucions, més caos i fragmentació podem trobar a la comunitat. Per equilibrar això, cal afegir complexitat interna a l'organització comunitària i, per poder fer-ho, cal abordar el conflicte intern des d'una aproximació creativa.

Quan trobem una comunitat on la polarització és present, com un conflicte obert o tensions tangibles, significa que hi ha determinació per enfrontar-se al conflicte intern i evolucionar. Per tant, és important generar un espai segur per poder dialogar sobre aquests conflictes.

## **Preparació:**

En el cas que aquesta sigui una continuació del patró 1, seria interessant mantenir viva la llevat crítica, organitzant-la com un consell municipal. En el cas que vulgueu començar des d'aquesta fase en la intervenció comunitària, mireu el patró 1 per organitzar un consell municipal mitjançant la metodologia de la llevat crítica.

Un cop tinguem el consell municipal, hem d'organitzar una sessió oberta, on qualsevol pot assistir, incloent persones més reactives. Això és bo ja que volem aprofundir en el conflicte intern de la comunitat, però cal assegurar-se que sou capaços de generar un espai segur i que teniu prou capacitats per mantenir el procés conflictual sense escalar-lo. Si això no és així, penseu en la possibilitat de col·laborar amb un expert en resolució de conflictes per facilitar aquesta sessió.

## **Nivell de sismògraf:**

Determinació

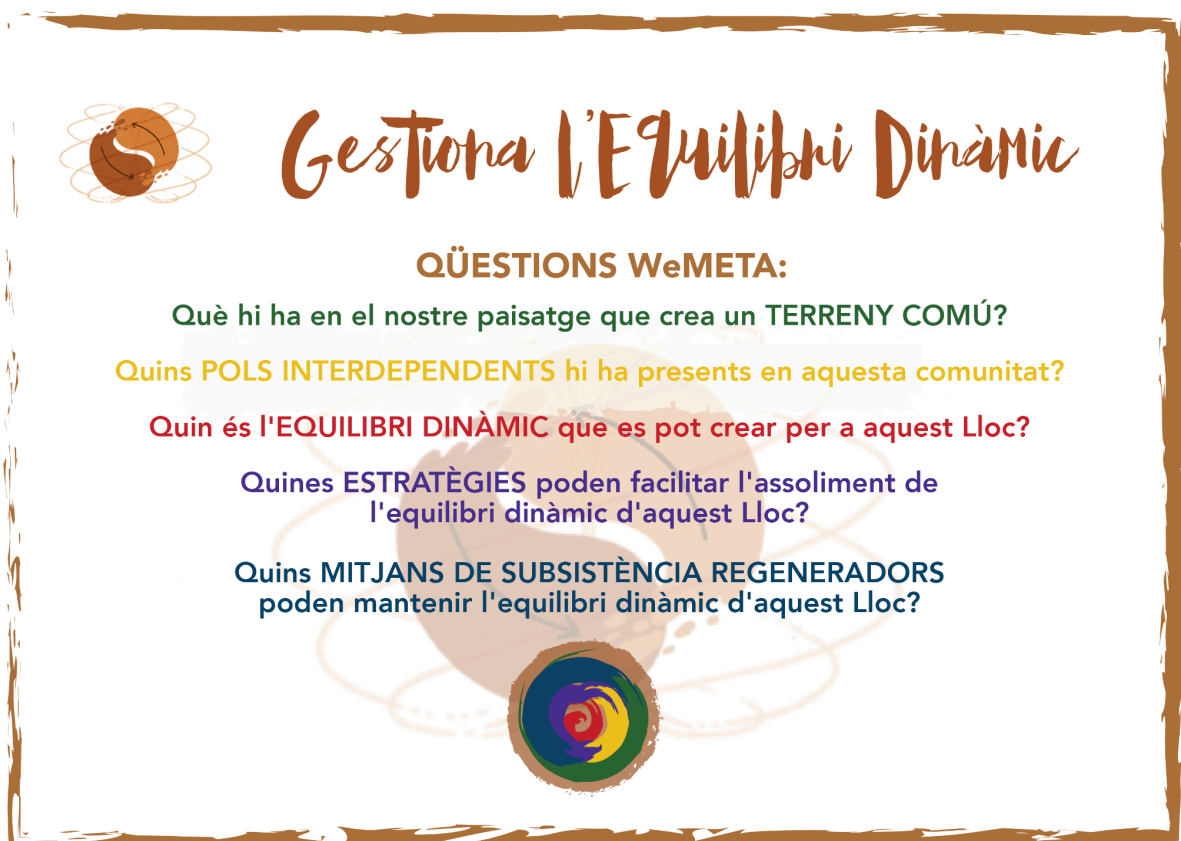
## **Metodologia:**

En aquest cas, proposem utilitzar WeLand i assegurar-nos que es manifestin les opinions i percepcions polaritzadores al llarg de tot el procés. Quan fem aquest exercici, ens enfrontarem a perspectives polaritzadores i a qüestions de poder i privilegi. És important prestar atenció als problemes subjacents: què està passant realment? Quins són els traumes no resolts? Quina violència estructural i cultural afecta la comunitat?

Aquest patró és reflexiu i no busquem conclusions clares o una reconciliació profunda. Busquem visualitzar el que està passant realment a la comunitat, quins traumes estan amagats i què bloqueja l'evolució de la comunitat.

Treballarem com a grup únic i prestarem atenció a les complementarietats i contrastos de les dues visions polaritzades i els seus resultats.

Per concloure aquesta sessió, és important assenyalar els diferents punts de palanca i conflictes vius de la comunitat i fer explícit que hi haurà una sessió per abordar aquestes qüestions des d'una perspectiva de reconciliació.



[Il·lustració de la targeta de Meta-preguntes]



### 3. Nodrir el Canvi Emergent (Cicle de la Resiliència Cycle):

#### Invitació:

*Aproxima't a la crisi com a un procés creatiu de renovació destructiva per a donar a llum noves madureses que transcendeixin la rigidesa i l'escassetat, possibilitant el canvi emergent mitjançant la reconciliació.*

#### Context:

La reconciliació porta nous començaments, un cop el trauma ha alliberat la seva informació i aprenentatges, podem seguir endavant, ara més adaptats al context. Si la comunitat és conscient d'enfrontar-se als seus problemes interns, saltar al patró tres probablement sigui savi. Aquest patró permet que la comunitat aprofundeixi en el coneixement al voltant de la seva pròpia història del lloc, així com ajuda la comunitat a projectar i generar la seva pròpia teoria del canvi.

Normalment, les comunitats en aquesta etapa no són capaces de definir les seves pròpies estratègies o com volen desenvolupar el seu lloc, a causa d'una manca de fonament i empatia. Un cop la comunitat entén d'on venia el trauma i per què la seva organització comunitària és com és, està en posició de començar a minvar la violència cultural i estructural, a començar a apropiat-se del seu lloc, del seu desenvolupament i de les seves institucions.

Aquest procés requereix corresponsabilitat i ha d'adquirir les capacitats per reconciliar tensions i conflictes emergents en el futur per no quedar-se

atascada novament. Això dóna a la comunitat la capacitat d'adaptar-se al canvi emergent.

### **Preparació:**

En el cas que estigueu abordant aquest patró com a continuació del patró 2, utilitzeu la seva sortida per dissenyar adequadament la sessió, centrant-vos en els punts de palanca i els traumes interns detectats a la darrera sessió.

En el cas que comenceu d'zero en aquest patró, seria important generar una llevat crítica (mireu el patró 1) i dissenyar la sessió amb ells per assegurar-vos que sabeu exactament amb què esteu tractant i quins són els problemes específics amb els quals treballareu a la sessió.

A la primera iteració, per poder aprofundir en el coneixement sobre la història del lloc, probablement voldreu convidar els avis de la comunitat, que aportin coneixement tradicional. I potser també algú especialitzat en geologia, biologia o altres ciències que puguin aportar coneixements sobre el lloc.

A la segona iteració, per poder projectar cap al futur, seria interessant portar algú expert en estadística, un membre d'un observatori o persones coneixedores dels principals reptes que sorgeixen al territori, la comunitat, la bioregió, l'economia i la governança. Si les persones no estan disponibles, feu alguna tasca prèvia i porteu algunes estadístiques que alimentin el debat, les podeu penjar a les parets.

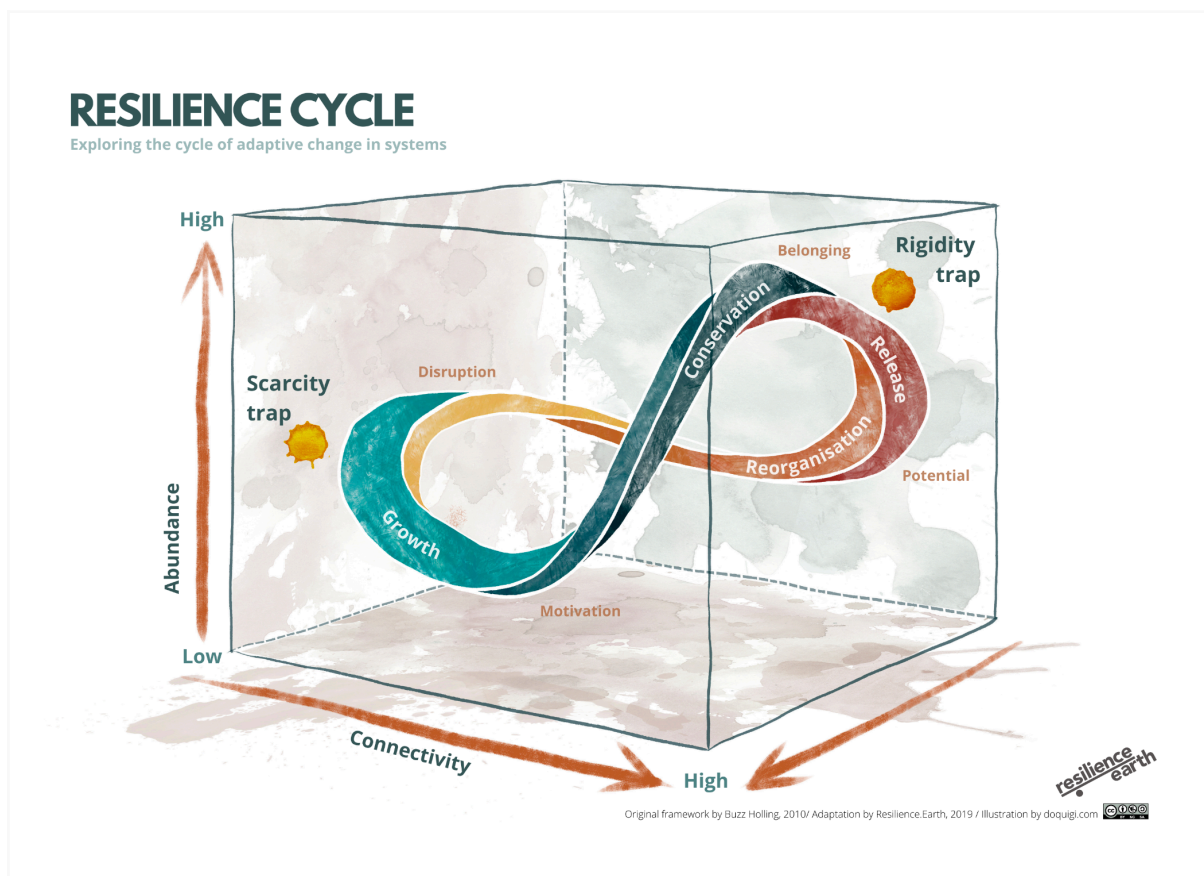
No dubteu a convidar tècnics de fora de la comunitat, si aquesta no té aquestes competències. Aquests tècnics prenen decisions sobre el futur de la comunitat, és responsabilitat seva participar en un espai co-creatiu com aquest.

### **Nivell del sismògraf:**

## Ordre

### Metodologia:

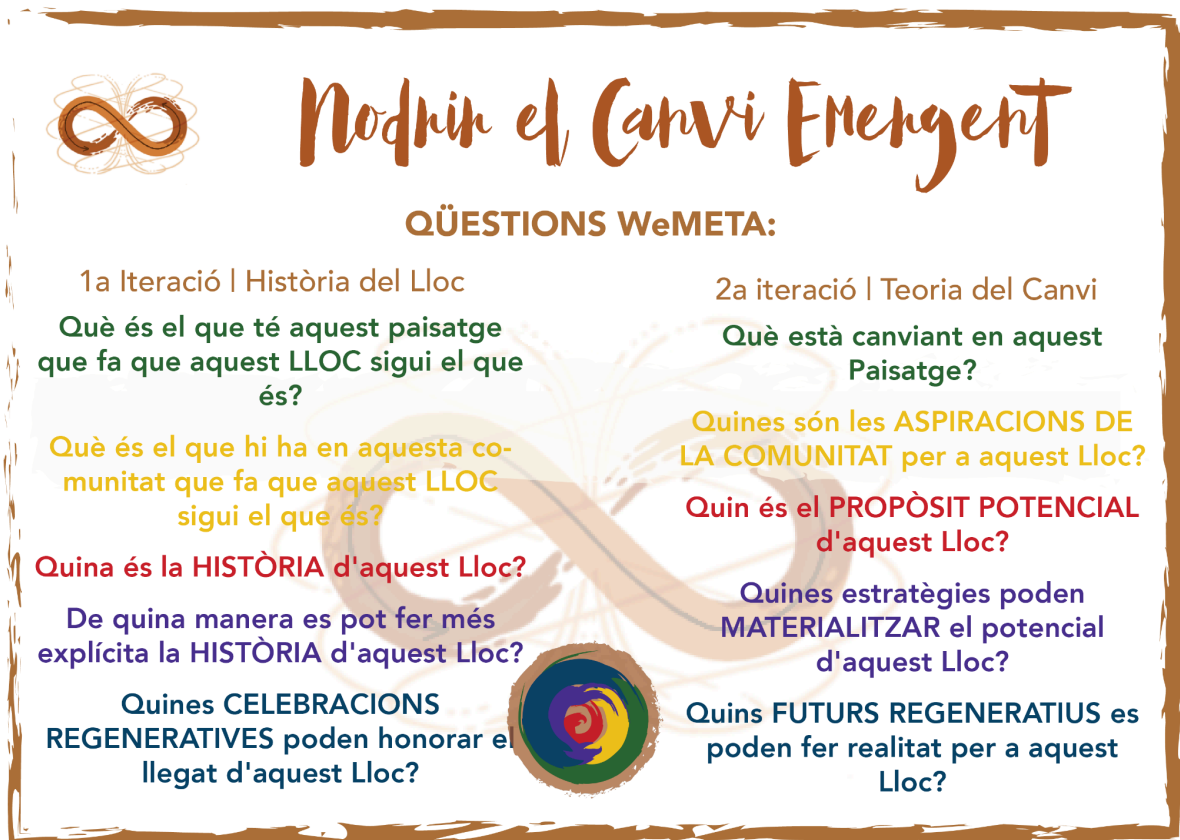
Aquesta vegada farem una doble iteració de WeLand. La primera iteració anirà al voltant del cicle de resiliència, des d'una perspectiva passada, això podria significar haver de fer més d'un cicle si la història del lloc que heu de qüestionar és antiga. Un cop feta la història del lloc relacionada amb els problemes que voleu reconciliar, podeu començar l'iteració sobre la teoria del canvi, projectant cap al futur. Per fer això, anireu al voltant del cicle de resiliència, però aquesta vegada mirant cap endavant. Quins són els principals reptes que hem de reconciliar? Com podem desenvolupar el nostre potencial? Què ens permetrà desenvolupar aquest potencial? Com pot el nostre potencial estar al servei de la bioregió?



#### Il·lustració del cicle de Resiliència de Resilience Earth

Assegureu-vos que la sortida de la sessió es relacioni amb estratègies generals per a tota la comunitat. Proveu de no ser massa específics, ja que la mentalitat que utilitzem per fer estratègies generals o resultats més específics és completament diferent, i en aquest patró necessitem que la comunitat aixequi la seva energia d'una manera més inspiradora. És interessant acabar aquest tipus de sessions amb molta energia al camp, la comunitat podria acabar aquest procés sentint-se molt inspirada i amb ganes de seguir endavant. Després d'una sessió com aquesta, és important no decebre la comunitat. La propera sessió ha de ser ràpida i efectiva per mantenir l'energia del camp.

El resultat esperat d'aquesta sessió és un pla estratègic que podria alimentar la realització de plans d'acció sectorials coordinats.



[Il·lustració de la targeta de Meta-preguntes]

#### 4. Treballar per Articular la Totalitat (Roda de la Medicina):

##### Invitació:

*Entrellaça diverses expressions de totalitat, posant l'èmfasi en la singularitat, per nodrir l'articulació cap al potencial complet.*

##### Context:

Les comunitats en aquesta etapa saben on volen anar, però no saben com arribar-hi. Potser un nou govern amb intencions renovades ha arribat a

l'Ajuntament, però la institució funciona a l'estil antic, o potser una part de la comunitat està ben organitzada però no en sinergia amb el govern, o qualsevol altra situació que no permet que la voluntat de la massa crítica de la comunitat pugui avançar.

Com ja hem dit abans, la colonització al nivell de la comunitat es manifesta com una fragmentació profunda, però cap articulació pot succeir abans que es pirategi el trauma, s'arribi a la reconciliació i s'estableixi una estratègia global.

En aquest punt, on tenim una certa quantitat d'identitat i pertinença col·lectiva, podem començar a interrelacionar les diferents parts de la comunitat per assolir un objectiu comú.

### **Preparació:**

En el cas que estiguen activant aquest patró, basant-vos en patrons anteriors, dissenyeu aquesta sessió basant-vos en l'estratègia que va sorgir en el patró 3. El llevat crític organitzat en el patró 1 encara és molt valuós, com a ambaixadors a la sessió.

En el cas que aquesta sigui la vostra primera intervenció, encara teniu la necessitat de generar un llevat crític (patró 1) per poder dissenyar aquesta sessió basant-vos en les estratègies actuals de la comunitat, això podria ser un pla municipal, el resultat d'un festival de democràcia o qualsevol cosa que orienti la comunitat cap a un objectiu comú.

Aquesta sessió es durà a terme en quatre taules diferents, cadascuna centrada en una perspectiva diferent de la comunitat: ecologia, social, economia i governança (o qualsevol altre conjunt de quadrants contrastants). Per poder fer això, us haureu de garantir que persones amb competències i coneixements de cada perspectiva assisteixin a l'esdeveniment, així com també que estigui obert al públic en general; a

més, les persones amb poder de presa de decisions haurien de participar a les taules. Això farà que l'espai sigui més fiable i vinculant.

### **Nivell del sismògraf:**

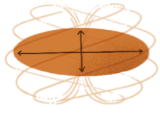
### **Progrés**

### **Metodologia:**

Aquesta sessió es durà a terme en quatre taules diferents centrades en les quatre perspectives esmentades anteriorment. El ritme de la sessió ha de ser en mode de divergència-convergència, on les taules passen per cada fase del WeLand per separat en un mode de divergència, i després entre cada fase hi haurà un moment de convergència per pol·linitzar cada taula amb la informació de les altres taules.

Probablement necessitareu un equip de quatre facilitadors per poder dur a terme aquesta sessió, on cada facilitador supervisi una taula i s'asseguri que hi hagi una bona sincronia general de la sessió. A més, l'enfocament principal de la sessió és definir rols, interrelacions i objectius específics per a cada taula, assegurant-vos que hi hagi una articulació ben connectada entre els objectius per promoure la complementarietat.

El resultat esperat d'aquesta sessió és un pla d'acció que uneix les quatre taules i que és coherent amb el pla estratègic generat en el patró 3, o que ja estava present a la comunitat.



# Treballa Per Articular la Totalitat

## QÜESTIONS WeMETA:

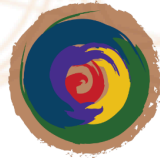
Quina és l'EXPRESSIÓ HOLÍSTICA d'aquest paisatge?

Quina és l'EXPRESSIÓ HOLÍSTICA d'aquesta comunitat?

Quines IDENTITATS INTERCONNECTADES fan que aquest lloc sigui sencer?

Quines estratègies poden augmentar l'activació dels NODES INTERCONNECTATS cap a la totalitat?

Quines COL·LABORACIONS REGENERATIVES poden celebrar les diverses expressions de totalitat d'aquest Lloc?



[Il·lustració de la targeta de Meta-preguntes]



## SER

### 5. Permetre que floreixi el potencial (Toro Doble)

#### Invitació:

*Posa en valor la teva pròpia singularitat al servei de la bioregió, adquirint les capacitats específiques, tant individual com col·lectivament, necessàries al llarg del procés.*

#### Context:

Una comunitat en aquesta etapa seria molt efectiva i optimitzada. Està ben connectada, i les coses es duen a terme. Però hi ha una certa quantitat de "greenwashing", no tot el que es diu es posa en pràctica i no tothom que hauria de ser present hi està inclòs. Les institucions encara són actors principals, tot i que dialoguen més, encara tenen l'última paraula en tot aspecte. Hi ha un cert nivell de benestarisme i paternalisme bastant present.

És important obrir-se a les polítiques públiques, permetent que la comunitat tingui un paper més protagonista en la presa de decisions, però això implica que la comunitat ha d'adquirir certes capacitats i informació per poder complir aquest paper.

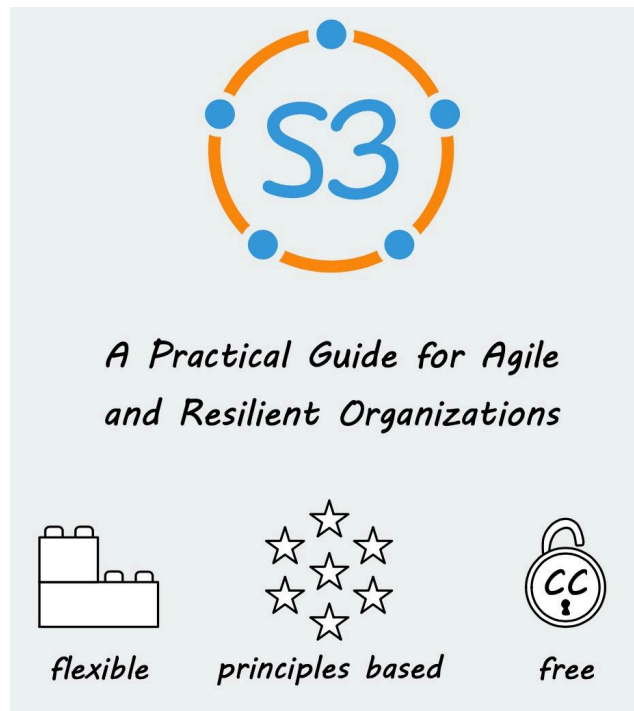
Amb aquestes noves polítiques públiques, la comunitat podrà expressar plenament el seu propòsit, i això portarà al potencial de la comunitat, sense ser bloquejat per la violència estructural inherent de l'administració pública.

Aquest potencial ajudarà la comunitat a florir al nutrir el propòsit de la bioregió. Per poder esdevenir regenerativa, ha d'afegir valor a les altres comunitats de la bioregió, així com a la bioregió en conjunt.

## Preparació:

En el cas que arribeu a aquest patró com a continuació dels patrons anteriors, dissenyeu aquest pensant en els punts de palanca del patró 2, el pla estratègic del patró 3 i els plans d'acció articulats del patró 4. El llevat crític, en aquesta etapa, podria amplificar-se, portant persones d'altres comunitats per participar en la co-disseny de la sessió; les seves aportacions seran molt valuoses.

Penseu també en la possibilitat de fer una mica més complexa l'organització social afegint cercles de segon anell al consell municipal d'ecologia, social, economia i governança, o altres impulsors significatius per a la comunitat. Per això, ens agrada utilitzar els patrons de Sociocràcia 3.0 ja que són molt adaptables.



[Il·lustració de l'estructura de la Sociocràcia 3.0]

En el cas que aquesta sigui la vostra primera intervenció, encara teniu la necessitat de generar un llevat crític (fase 1) i amplificar-lo amb persones

d'altres comunitats, per poder co-dissenyar aquesta sessió basant-vos en les estratègies actuals de la comunitat i els plans d'acció articulats actualment en marxa.

Aquesta sessió ha de ser oberta a persones d'altres comunitats de la bioregió, però l'enfocament seguirà sent la comunitat amb la qual hem estat treballant. El que busquem és la relació que aquesta comunitat té amb les altres comunitats de la bioregió i el seu paper en la bioregió en conjunt. Si hi ha alguna administració pública supramunicipal, aquest seria el moment adequat per portar alguns representants al debat.

Paral·lelament al cicle de la bioregió, es convida a cada jugador a mirar internament les seves capacitats i el seu creixement intern, mitjançant una jornada d'autorreflexió i formació de capacitats per afegir-se al conjunt col·lectiu de coneixement i saviesa.

### **Nivell del sismògraf:**

### **Igualtat**

### **Metodologia:**

En aquest patró, també farem una doble iteració del WeLand, però ens centrarem col·lectivament en la bioregió en lloc de la comunitat, i individualment en cadascun de nosaltres. La part important és que cada fase del WeLand tindrà dues passes: primer, processareu la bioregió i, segon, us preguntareu quin valor pot aportar i desenvolupar cada individu per animar aquest procés i enriquir el potencial de la comunitat.

El cicle d'iteració de la bioregió d'aquest patró es pot treballar com una plenària amb diàleg obert o, si teniu molta gent assistint, podeu treballar amb modes de convergència-divergència, tenint un grup que representi la bioregió i un altre grup que representi la comunitat. En el segon cas, seria necessari tenir un facilitador addicional per poder sincronitzar tots dos

grups. El cicle de desenvolupament intern és alguna cosa que cada participant està convidat a fer pel seu compte i portar a la comunitat en forma d'una presència més intensa al llarg del cicle de la bioregió.

El resultat tangible d'aquesta sessió podria ser una política pública que permeti a la comunitat tenir un paper específic en el procés de presa de decisions, possibilitant la co-gestió i acords amb altres comunitats per compartir la gestió comuna. També podria ser un acord oficial entre l'ajuntament i l'administració pública supramunicipal per reforçar les relacions de gestió.



[Il·lustració de la targeta de Meta-preguntes]

## 6. Adaptar-se al Context Canviant (Llavor de la Vida)

### Invitació:

*Convida't a possibilitar el diàleg transcontextual per accentuar la diversitat a través de la convergència dels marges que generen nodes que articulen la pluralitat.*

### Context:

No moltes comunitats a la zona rural d'Europa es troben en aquesta etapa d'alt ordre, però si tens la sort de treballar amb una, és fàcil d'identificar, ja que probablement és un punt de referència a la zona. Aquesta comunitat canviarà la seva economia a gran escala, treballant amb una governança oberta, comptant amb polítiques socials per distribuir la riquesa i tenint polítiques radicals de conservació ambiental.

Aquesta comunitat té prou força i empoderament per liderar des d'una perspectiva regenerativa un canvi a nivell bioregional. Aquesta comunitat serà capaç d'identificar les seves franges de creixement, i probablement aquestes seran difícils de gestionar, ja que estaran probablement relacionades amb la violència estructural en acció, més que amb traumes passats.

La violència estructural rarament afecta només una comunitat, ja que és un procés colonitzador, i és quelcom bastant homogeni, que afecta moltes comunitats alhora amb patrons similars. Pensa en el patriarcat o el racisme estructural, aquests són patrons que afecten una gran part del planeta.

D'altra banda, és molt complicat enfrontar-se a aquests patrons des d'una única comunitat, ja que estan incrustats en l'estructura interna de la nostra societat, amb rols de poder i privilegi clars que els sostenen.

Si ets capaç de generar aquestes xarxes entre comunitats basades en el que comparteixen i potenciar la seva diversitat, llavors estem avançant cap a una comunitat altament resilient capaç d'adaptar-se a contextos canviant.

### **Preparació:**

En el cas que activis aquest patró basant-te en patrons anteriors, seria important pensar en la possibilitat de començar fases anteriors en altres comunitats abans de crear aquesta sessió. D'aquesta manera, la trobada fluirà millor, ja que tothom sabrà millor quin és el propòsit d'aquest procés.

Si ets capaç de fer això, pensa en generar una trobada entre els diferents llevats crítics o consells municipals de les diferents comunitats per co-dissenyar la trobada. Si ja has creat cercles de segon anell al voltant del consell municipal, pensa en donar-los un paper també en aquest procés, on puguin parlar amb persones d'altres comunitats que comparteixin un impuls similar.

En el cas que aquesta sigui la teva primera intervenció, les comunitats a la bioregió haurien de tenir algun tipus d'organització ascendent en la qual et puguis basar, i probablement la millor manera de començar sigui reunir aquestes estructures socials per proposar la iniciativa i co-dissenyar amb elles.

Aquesta sessió podria ser més com una trobada d'un dia sencer que no pas una sessió del matí, i podria semblar-se a un festival democràtic o alguna cosa semblant. Òbviament, això depèn del context i ha de ser un procés emergent, perquè si l'estàs forçant, no funcionarà.

Per a una trobada com aquesta, probablement necessitaràs un grup de quatre a cinc facilitadors, un gestor cultural o productor i un comunicador.

## **Nivell del sismògraf:**

### **Equitat**

### **Metodologia:**

Organitza un esdeveniment amb persones de la bioregió parlant sobre temes candents, líders comunitaris compartint la seva manera de conciliar aquests temes, i persones en autoritats de l'administració pública que tinguin competències en aquests temes.

Quan estigueu dissenyant la sessió, utilitzeu el WeLand com a marc meta per dissenyar l'esdeveniment. No cal que sigui explícit, però encara us ajudarà a organitzar les coses de manera coherent.

Si creus que podràs reunir molta gent, intenta generar espais paral·lels on més d'un orador o debat estigui en marxa al mateix temps, això ajuda a diversificar i generar pluralitat. En aquest esdeveniment, busquem que les veus de l'extrem o marginades trobin el seu lloc, és important posar a l'agenda aquells temes que estan altament marginats i assegurar-se que les persones afectades per aquests temes estiguin convidades.

És important tenir moments per escoltar i reflexionar, moments per participar i moments per co-crear. A més, també és important tenir un moment de celebració amb persones de la comunitat que organitzin menjar, música o alguna cosa més informal que generi cohesió i ajudi a augmentar l'energia i també ajudi a recordar el moment i el seu propòsit.

Assegura't de registrar tot el que puguis de l'esdeveniment i després comparteix-ho a les xarxes socials, perquè les persones que no podrien participar puguin veure què va passar i sentir-se part d'ell.

Un cop l'esdeveniment arriba al seu final, assegura't de generar un espai de pròxims passos on puguis explicar què passa amb el consell municipal i els cercles de segon anell, i que convidis tothom a participar en aquests espais o generar nous espais que es puguin entrellçar en aquesta creixent estructura social. Aquesta és una gran ocasió per arribar a la massa crítica i començar a moure les coses molt més ràpidament. Si això passa, comença a pensar en construir capacitats en facilitació i reconciliació per prevenir o evitar reaccions adverses.



[Il·lustració de la targeta de Meta-preguntes]



## 7. Transformar Estructures Obsoletes (Iceberg)

### Invitació:

*Endinsa't profundament en l'essència cultural per comprendre com trencar les estructures actuals, possibilitant l'aparició d'un nou paradigma.*

### Context:

Aquesta és una comunitat ben connectada i preparada per interrompre estructures velles i obsoletes, el que significa que probablement estiguin liderant el canvi al territori, generant nous models econòmics, evolucionant la democràcia, alimentant les persones als marges de la societat per empoderar-les i canviant d'un paradigma egocèntric a un ecocèntric, tota una expedició al nostre continent.

Treballar amb una comunitat així és un plaer i un repte, ja que es pot percebre que no hi ha gaire valor a aportar. Però potser això és qüestió de canviar de perspectives. En aquest punt, la comunitat i la bioregió, que ja estarien ben interrelacionades, probablement necessiten desenvolupament de capacitats, així com projectes tractors que puguin esdevenir centres nutritius únics a la bioregió.

Això significa que és important identificar la singularitat de cada comunitat i què poden aportar al desenvolupament regeneratiu de tota la bioregió. Si una comunitat es queda enrere, aquest seria un gran moment per intervenir i ajudar-los a posar-se al dia, utilitzant patrons anteriors del procés en aquesta comunitat específica.

Amb les comunitats que ja estan avançant, potencieu simplement la seva singularitat catalitzant projectes tractors coherents amb el pla estratègic i

el propòsit i impulsors del consell municipal i la resta de l'organització social. Seria interessant que aquests projectes tinguessin enfocaments transversals en economia, ecologia, social i governança.

La iniciativa de desenvolupament de capacitats podria ser una mena de comunitat d'aprenentatge, on diferents persones puguin mantenir espais diversos per a experimentació col·lectiva. Si podeu implicar la universitat més propera en aquest projecte, però sense deixar que liderin, deixeu la governança tan oberta com sigui possible.

### **Preparació:**

En el cas que activis aquest patró basant-te en patrons anteriors, co-crea amb cercles de segon anell per generar projectes tractors i comunitats d'aprenentatge. Aquests temes probablement ja estiguin damunt la taula, però fins i tot per a una bioregió pionera, podria ser difícil assumir aquestes empreses.

En el cas que aquesta sigui la teva primera intervenció, pensa en generar aliances amb organitzacions locals que ja estiguin assumint desafiaments diversos, així com amb administracions públiques o organitzacions comunitàries. Com més intercooperació puguis generar, millor.

Pel que fa als projectes tractors, assegura't de involucrar el sistema educatiu formal, empreses locals, administracions públiques, moviments socials i qualsevol altre actor significatiu pel conductor del projecte i actiu a la bioregió. Pensa en generar una presentació pública amb tots aquests actors, oberta al públic en general. Mantingueu aquest espai amb els vostres aliats i amb els cercles comunitaris amb els quals hem estat treballant. Això construirà la legitimació necessària.

En el cas de la comunitat d'aprenentatge, pensa en qui està actiu a la bioregió amb les capacitats necessàries, convida'ls a participar i co-crea la comunitat d'aprenentatge junts. Pensa en generar una governança

descentralitzada per a aquest projecte, ja que això ajudarà en agilitat, diversitat i inclusió.

### **Nivell del sismògraf:**

### **Integració**

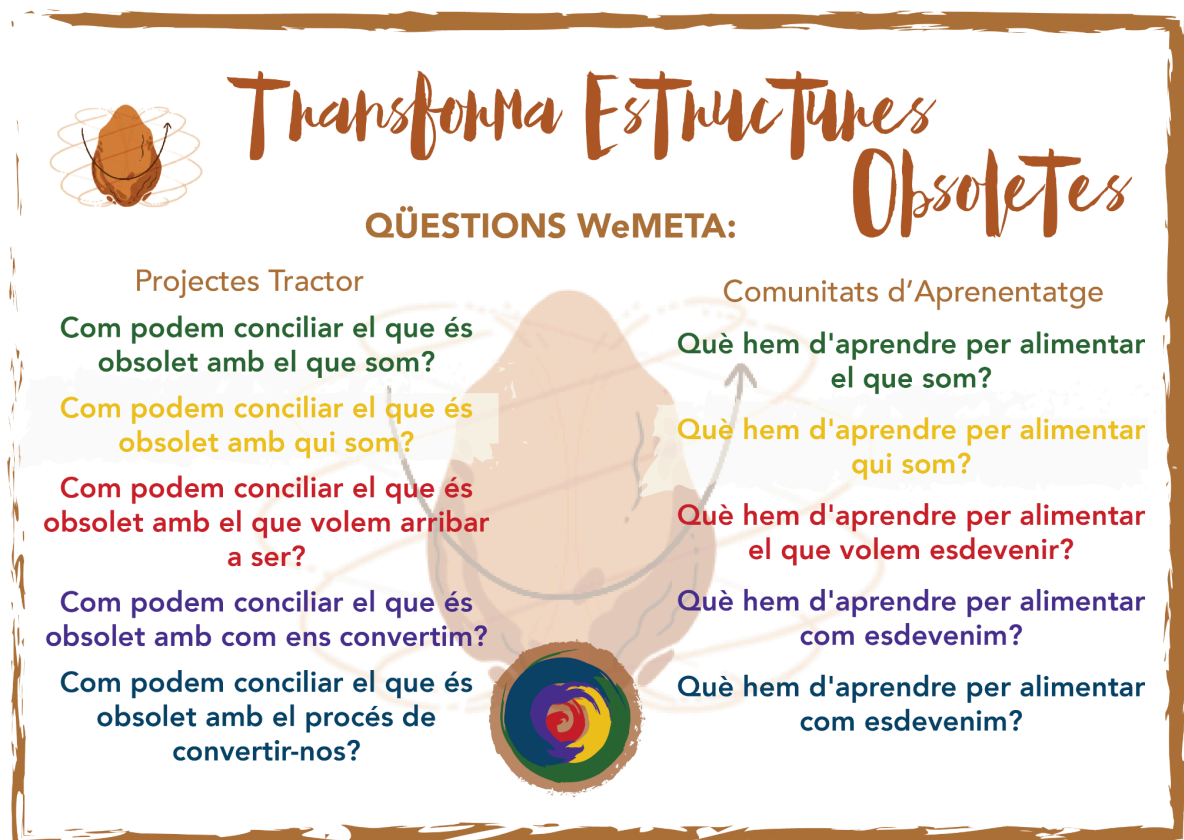
### **Metodologia:**

En aquests tipus de projectes tractors, és important utilitzar el WeLand com a eina disruptiva, sent molt específic sobre quina és la part de les estructures col·lectives que consideres obsoleta i necessita una actualització. Comença amb totes les restriccions i externalitats negatives generades pel sistema actual, i després genera un espai per reflexionar si això és consistent amb el paradigma emergent de la bioregió. És consistent amb el que som? Amb qui som? I amb el que volem arribar a ser?

Un cop hakis identificat quines són les principals restriccions per augmentar el valor del teu conductor específic, genera un espai per poder co-crear un nou projecte tractor seguint una iteració específica del WeLand centrada en el tema.

Pel que fa a la comunitat d'aprenentatge, canvia la teva perspectiva sobre què hem de aprendre per poder alimentar el paradigma emergent. Pots utilitzar el WeLand amb el focus en què hem d'aprendre per alimentar el que som, què hem de aprendre per alimentar qui som, què hem de aprendre per alimentar el que volem arribar a ser, i així successivament.

En aquest cas, necessitaràs una organització al teu voltant que estigui profundament vinculada amb l'ecosistema bioregional. I els resultats tangibles d'aquesta fase són els projectes tractors i les comunitats d'aprenentatge.



[Il·lustració de la targeta de Meta-preguntes]

## 8. Coevoluciona amb la bioregió (Ràtio Daurada):

### Invitació:

*Estar amb plena responsabilitat de la vostra singularitat al servei de la bioregió, escoltant i alimentant l'evolució.*

### Context:

Aquest és un escenari extraordinari en aquest moment, i fins i tot és difícil contextualitzar una comunitat en aquesta etapa per la manca d'exemples. Però si resulta que en trobes una i vols intervenir en aquesta comunitat, llavors podem donar-te alguns consells.

A aquesta etapa, probablement aquesta comunitat serà coneguda molt més enllà de la bioregió per les seves propostes innovadores, la seva identitat i pertinença profundes, i la seva naturalesa inspiradora. Probablement, notaràs els canvis simplement en caminar-hi, ja que probablement hauran modificat l'organització urbana, el sistema de salut, les fronteres amb l'ecosistema natural, el comerç, la mobilitat i molts altres aspectes.

Aquesta no és una comunitat a la qual vagis a catalitzar, ja que són capaços de l'autocatalització. Però potser el que es necessita és amplificar tot el que estan assumint a altres bioregions. Aquest procés podria ser complex, interessant i altament transformador, ja que tenen un gran potencial disruptiu, autoconeixement i autoestima que prové de l'experiència viscuda. Probablement, la millor manera de catalitzar el canvi és proposar-los que proporcionin recursos a altres bioregions.

### Preparació:

En el cas que estiguis activant aquest patró com a continuació de patrons anteriors, és important preguntar-se sobre el potencial de la bioregió per al territori. Com pot aquesta bioregió aportar valor al territori en conjunt? Utilitza una de les trobades anuals que probablement ja estiguis organitzant per debatre sobre això, o genera-ne una específica per a aquest tema. Tenir un nou conductor a assolir, relacionat amb l'ampliació de la transformació, és tota una celebració en si mateix.

En el cas que aquesta sigui la teva primera intervenció, informa't de tot el que està passant a la bioregió i comença a relacionar-te amb les persones amb les quals et sentis més afí, co-inspira't amb elles per portar el canvi més enllà de les fronteres de la bioregió.

Investiga les bioregions adjacents i quina és la seva situació i en quina etapa es troben. I què necessiten per evolucionar? No intentis començar de nou en aquestes noves bioregions, sinó involucra les persones de la teva bioregió per prendre acció en les adjacents.

Un bon començament seria generar una trobada i convidar-hi la levadura crítica de les bioregions adjacents a participar, així veuran què està passant a la teva bioregió i podran connectar amb les persones adequades. Encara així, aquest és el punt més important que necessitarà ser catalitzat, les relacions entre anàlegs de diverses bioregions, presta atenció a aquest procés i dissenya'l amb cura.

## **Nivell del sismògraf:**

### **Holístic**

### **Metodologia:**

Organitza una trobada similar al patró 6, però aquest cop assegura't que hi assisteixin persones de fora de la bioregió. Amplia la comunicació a nivell nacional i convida les autoritats nacionals a participar en la trobada.

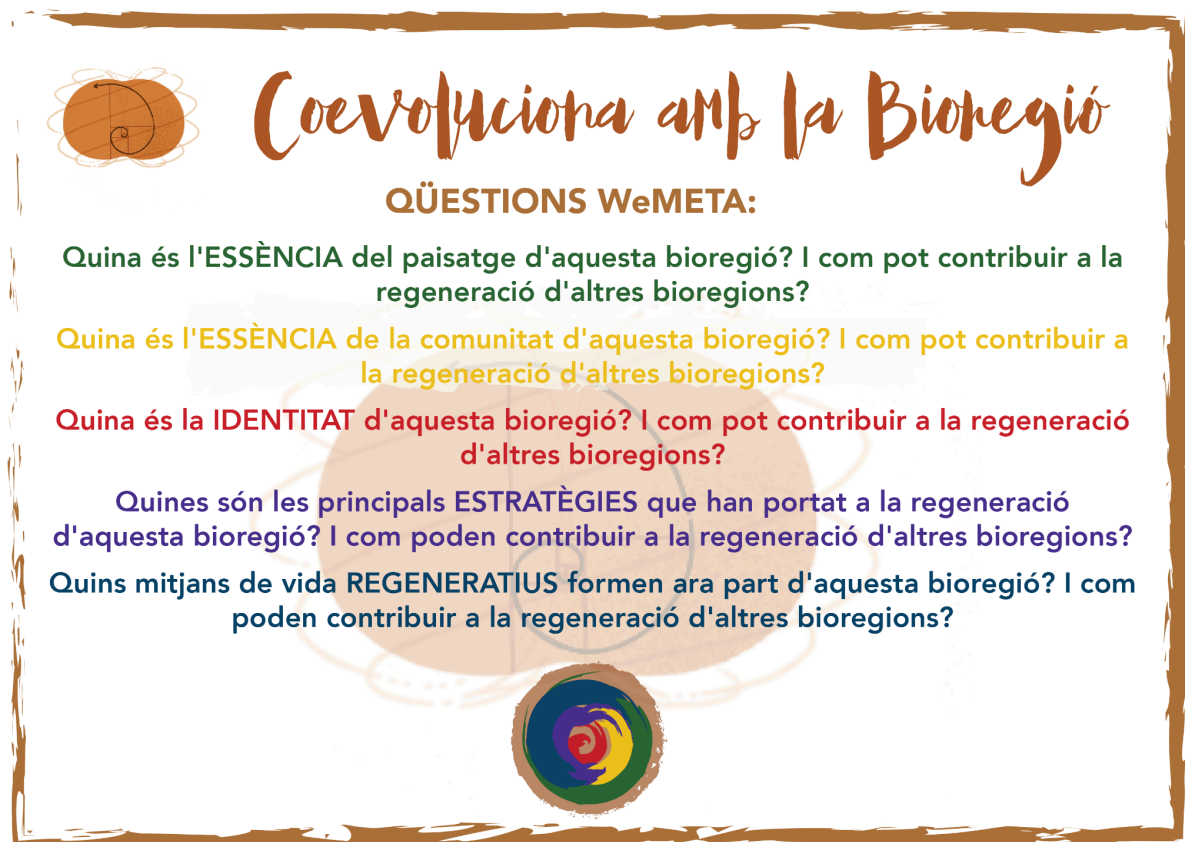
Organitza l'esdeveniment seguint les fases del WeLand, sense necessitat de ser explícit sobre això.

En aquest punt, porta tants oradors amb experiència de la bioregió com sigui possible, genera debats sobre com fer front a reptes comuns i assegura't d'incloure espais per a co-crear estratègies comunes. Però, un cop més, no oblidi que cal generar espais de xarxa on puguin conèixer-se mútuament. Aquests espais poden ser formals o informals, dissenya ambdós a la trobada.

Enregistra tot l'esdeveniment, o millor encara, convida una televisió pública a fer-ho per tu. Assegura't que el missatge sigui fort i clar.

Si la xarxa no és suficient, centra't en generar una estructura que ho faciliti. Algún tipus de pol·linització creuada, programa de mentoratge, plataforma de consultoria o qualsevol cosa que ofereixi aquest servei de recursos per al canvi a les bioregions adjacents. Presta atenció també a les capacitats de consultoria de les persones a la teva bioregió, si penses que no en tenen prou, utilitza la comunitat d'aprenentatge per construir-les.

Per fer això, necessitaràs la teva organització, l'ecosistema al qual pertany i bones aliances a nivell nacional. Els resultats tangibles d'aquest patró serien un servei de recursos per a les bioregions adjacents i, si fos possible, una política pública a nivell nacional que promogui i acceleri aquest procés.



[Il·lustració de la targeta de Meta-preguntes]