



Catalizzatori  
di Comunità

# WeINTRO

## UN'INTRODUZIONE AI CATALIZZATORI DI COMUNITÀ



Finanziato dall'Unione europea. Le opinioni espresse appartengono, tuttavia, al solo o ai soli autori e non riflettono necessariamente le opinioni dell'Unione europea o dell'Agenzia esecutiva europea per l'istruzione e la cultura (EACEA). Né l'Unione europea né l'EACEA possono esserne ritenute responsabili.

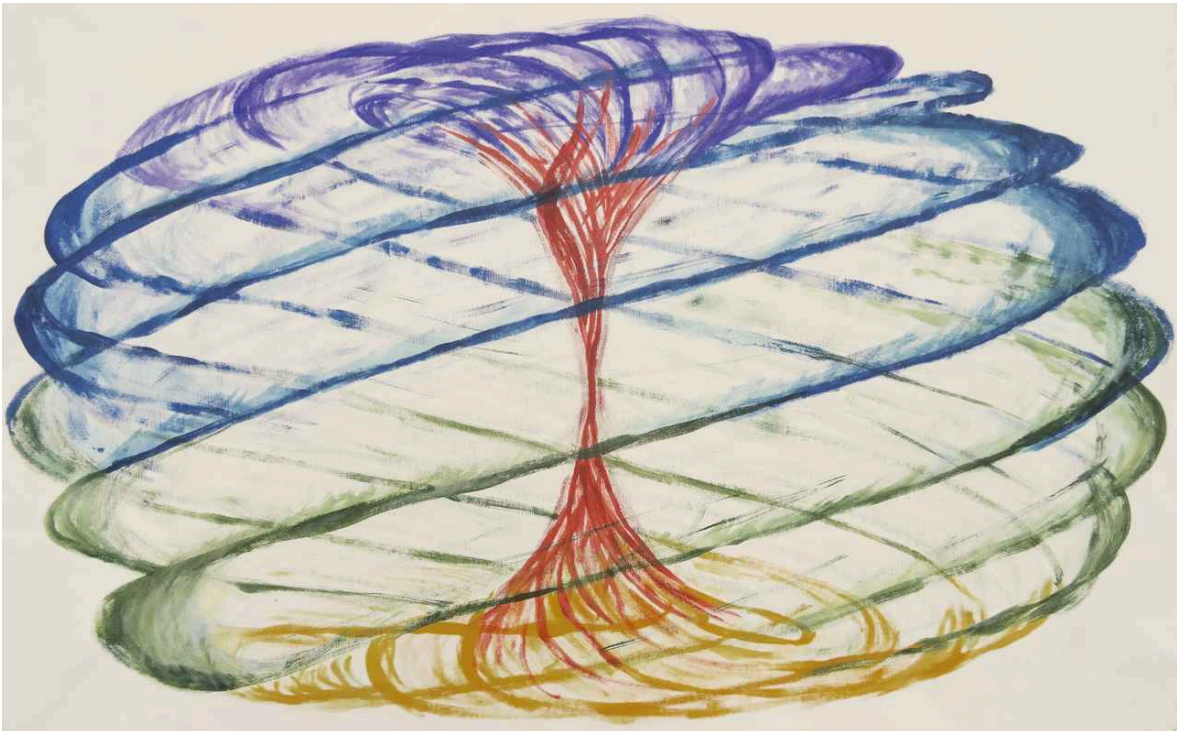


Cofinanziato  
dall'Unione europea

# WeIntro - Un'introduzione ai Catalizzatori di Comunità

## **BENVENUTI**

### Benvenuti e Benvenute



Stai aprendo una porta per entrare nell'Universo dei Catalizzatori di Comunità.

WeIntro è un'introduzione agli strumenti proposti in questa piattaforma di apprendimento online, ed alle fonti di ispirazione del consorzio che la sta co-creando.

Un'esperienza di apprendimento in **sette moduli** (dalla durata approssimativa di due ore), che ti accompagnerà nel ciclo del *WeLand - Making Sense of Place* - un vortice di fasi differenti del processo di apprendimento.

### **Attraverso il curriculum WeIntro potrai:**

- ★ Essere introdotto nell'universo dei Catalizzatori di Comunità. Obiettivi, Principi, Schemi e Pratiche; e alla piattaforma online;
- ★ Familiarizzare con il processo collaborativo di design e le correlate cornici teoriche; trovare ispirazione e provare strumenti utili nella tua comunità.
- ★ Scoprire le opportunità di apprendimento Catalizzatori di Comunità. Orientarti nella scelta e nel design di percorsi di apprendimento personalizzabili.



### **Moduli del Curriculum WeIntro**

Modulo 1 - Creando il Suolo - preparando il processo  
Modulo 2 - Integrità del Paesaggio - un approccio rigenerativo basato sul luogo  
Modulo 3 - Co-Sentire - le comunità come sensori del più ampio metabolismo  
Modulo 4 - Attribuire l'Identità - ogni comunità è unica  
Modulo 5 - Co-Design - collaborazione per un cambiamento significativo  
Modulo 6 - Diventare - rigenerazione dall'interno  
Modulo 7 - Ritorno al Suolo - ogni fine è un nuovo inizio

## MODULO 1

# Benvenuti al Modulo 1 Creando il Suolo - preparando il processo

*Creando il suolo* è la prima fase preparatoria per entrare nel vortice del *WeLand-Making Sense of Place*. Questo curriculum ti guiderà attraverso le sue fondazioni, l'obiettivo della piattaforma e il *WeLand - Making Sense of Place* inteso come un processo collaborativo di design.

Questa fase ti invita a scegliere gli strumenti più adatti per creare una base comune per la collaborazione, verso un cambiamento catalizzante nel tuo contesto unico e per preparare il suolo ad un processo sano, agile e inclusivo.

Preparati ad entrare nel vortice WeLand e nelle sue fasi!



*Grazie per essere entrato in questo spazio di apprendimento.*

*Assicurati di essere in un luogo comodo con tutto ciò di cui potresti avere bisogno per goderti il viaggio.*

## Curriculum WeIntro - Come funziona?

- Entriamo adesso nel **vortice del curriculum WeIntro** - ogni modulo corrisponde ad una fase WeLand - 7 fasi, 7 moduli.
- Ci vorranno circa 5/7 minuti per scorrere le **lezioni** in ogni **modulo**, incluse le definizioni dei termini che sono rilevanti per capire le **basi generali dell'universo dei Catalizzatori di Comunità**.
- Sarai invitato a guardare un **video** in ogni modulo, per capire meglio in cosa consiste la fase WeLand in cui ti trovi.
- Alla fine dei moduli, sarai invitato a prenderti del tempo per integrare ciò che hai appena appreso e rispondere ad alcune **domande per riflettere**.
- Crea un account gratuito per salvare i progressi, scrivere annotazioni private e avere accesso a tante altre funzioni.



## Catalizzatori di Comunità - cos'è?

E' iniziata come una **partnership Europea** di attivisti, facilitatori e ricercatori, coinvolti in una serie di progetti finanziati, per co-creare strumenti per un cambiamento sociale rigenerativo, a livello locale e bioregionale.

Attraverso questa **piattaforma** di apprendimento online, miriamo a condividere strumenti utili e offrire opportunità di apprendimento che possano accelerare i processi di cambiamento radicati in luoghi specifici, comunità locali e bioregioni.

Se sei arrivato qui, probabilmente sei già un Catalizzatore oppure sei interessato a diventarne uno. Ciò significa che sei già parte del cambiamento!

**Questo curriculum** introduce all'intero universo dei Catalizzatori di Comunità, in modo che tu possa familiarizzare con le cornici teoriche e i

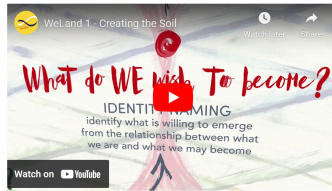
processi proposti. E' anche utile per capire le fasi del *WeLand*, per familiarizzare con la navigazione di questa piattaforma, e per gli usi futuri delle risorse a disposizione.



## La piattaforma di apprendimento online dei Catalizzatori di Comunità

- Nella piattaforma dei CC puoi trovare diversi **strumenti per processi di apprendimento individuali e collettivi**, che derivano da una serie di progetti Erasmus plus:  
Catalizzatori di Comunità per lo Sviluppo Rigenerativo, per il Coinvolgimento Civico e la Resilienza Comunitaria; e per le Economie Trasformative.
- Puoi trovare linee guida, toolkit e curricula ed entrare a far parte di una **Comunità di Pratiche** -sia fisicamente che online- di catalizzatori con un linguaggio comune,
- Tutti i materiali sono a disposizione, i toolkit possono essere utilizzati online o stampati per l'uso offline.
- Puoi costruire le tue Toolbox con le pratiche selezionate e appropriate al tuo contesto e alle tue condizioni.
- Puoi anche aggiungere pratiche nuove in carte vuote in qualsiasi fase.

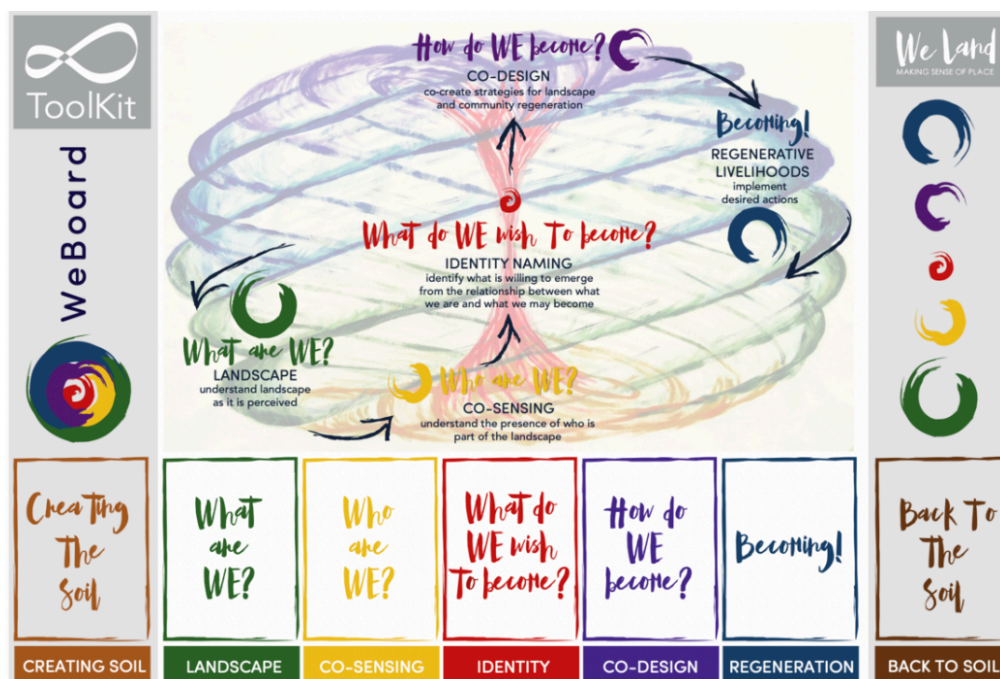
## Cos'è il WeLand?



- *WeLand - Making Sense of Place* è un **processo di pensiero progettuale rigenerativo** basato sulla comprensione che le comunità crescono nella loro integrità dando un senso al luogo e creando un senso di appartenenza. *WeLand* mira a coltivare **consapevolezza degli schemi naturali** e **agire** con quella consapevolezza, attraverso un impegno olistico, che ascolti nel profondo le voci umane e non umane presenti nel paesaggio.
- E' un **processo di design collaborativo** che coinvolge i Catalizzatori di Comunità nel co-creare strategie basate sul luogo per condizioni di vita rigenerative. *WeLand* si presenta come un **gioco da tavolo** con fasi differenti e mazzi di carte da cui scegliere, in base a chi, dove e perché viene usato.
- E' un viaggio nel modello linguistico che consente alle comunità di collaborare. (Il **linguaggio-modello** è un insieme coerente e organizzato di una serie di modelli, di cui ognuno descrive un problema e il fulcro della soluzione, che può essere usata in modi diversi all'interno di uno specifico campo di competenza. Il termine fu coniato dall'architetto Christopher Alexander e diffusosi, poi, nel suo libro del 1977 ***A Pattern Language***)
- *WeLand* è basato su un **approccio sistemico olistico**, che considera la complessità della nostra esistenza all'interno di un insieme più ampio, per creare un impatto che risponda alle complesse sfide sistemiche dei giorni nostri.
- E' un processo che ci permette di familiarizzare con diverse **cornici teoriche** rigenerative - potete scoprirne di più sulla sezione Imparare della piattaforma.
- Migliora **la comunicazione efficace, la facilitazione, l'allineamento e il processo decisionale** tra i portatori di cambiamento in una comunità, consentendo loro di modellare lo spazio nei luoghi,

lavorando insieme per stimolare cambiamenti sociali significativi e la resilienza della comunità.

*Tieni traccia dei movimenti di questo curriculum e attiva futuri processi di design con la WeBoard.*



## Conclusione

*Adesso fermati, respira, e prenditi tempo per concludere il modulo.*





*Pensa a possibili risposte alle seguenti domande:*

**Quali sono le intenzioni che ti hanno portato fin qui?**

**Quando e con chi vedi manifestarsi i tuoi percorsi di apprendimento?**

*Congratulazioni, hai finito il Modulo 1.*

## MODULE 2

Modulo 2. Integrità del Paesaggio - un approccio rigenerativo basato sul luogo

## Benvenuti al Modulo 2

*Integrità del Paesaggio* ti guiderà attraverso il panorama complessivo dell'universo dei Catalizzatori di Comunità. Qui esploreremo perché gli approcci basati sul luogo sono elementi fondamentali per fare emergere processi rigenerativi, e aprire la strada verso un cambiamento di paradigma.

La domanda portante di questa fase è "COSA SIAMO NOI?" L'invito è di comprendere il paesaggio per come viene percepito, e a guardarlo nel profondo per indagare tutte le sue relazioni.



In questo modulo comprenderai più profondamente la rilevanza del paesaggio, dell'ecosistema e della biosfera.

Il collegamento tra te e questa fase avviene quando entri nel vortice, con movimenti lenti e circolari, che ti permettono di approfondire il tuo contatto con il paesaggio, l'ecosistema e la biosfera.

*Dove sei adesso?*

*Prima di iniziare, prenditi un momento per connetterti e sentire ciò che ti circonda, in tutte le sue forme di vita. Cosa vedi, senti, odori, provi, percepisci?*

*Prenditi del tempo per connetterti al luogo in cui ti trovi in questo momento.*

*Sii presente.*

## **Perché è importante un approccio basato sul luogo?**



- Attualmente la globalizzazione ha imposto la sua visione sullo **sviluppo umano** a livello mondiale, che è totalmente degenerativa e disconnessa dal luogo.
- Un **approccio basato sul luogo** per catalizzare le comunità include la comprensione di problemi, interconnessioni, e relazioni specifiche di un luogo, in modo da coordinare l'azione collettiva e accelerare i cambiamenti desiderati. Coinvolge le persone nel prendere decisioni e azioni che le riguardano. Ciò crea un senso più profondo dello **scopo** e dell'**appartenenza**, che rafforzano le relazioni e la resilienza della comunità.
- Nell'**approccio rigenerativo**, la coscienza sociale umana si riconosce come natura e agisce attraverso lo sviluppo di un sistema che è quanto più simile ed allineato possibile alla natura.
- I Catalizzatori di Comunità lavorano **glocalmente** - connettono persone e comunità attraverso una piattaforma online per condividere risorse e conoscenze e per incoraggiare le persone ad esplorare insieme le sfide e le opportunità che sono significative a livello locale, nonché rilevanti per la manifestazione di un nuovo paradigma basato sul luogo, rigenerativo, resiliente e trasformativo.



Image 20: Mother Nature Knitting (Dolors Quiles, 2022)

Immagine 01: Madre Natura che fa la maglia (Dolors Quiles, 2022)

## Syntaxma - un nuovo paradigma emergente

- In un mondo globalizzato, i Catalizzatori di Comunità emergono per dare un contributo allo spostamento verso un **nuovo paradigma**, una visione rinnovata del mondo che si distacca dal processo di globalizzazione muovendosi verso una direzione diversa.
- Questa comprensione del tutto è contenuta nelle **conoscenze tradizionali dei popoli indigeni** e, di recente, filosofi occidentali hanno scritto e discusso su questa tipologia di conoscenza.

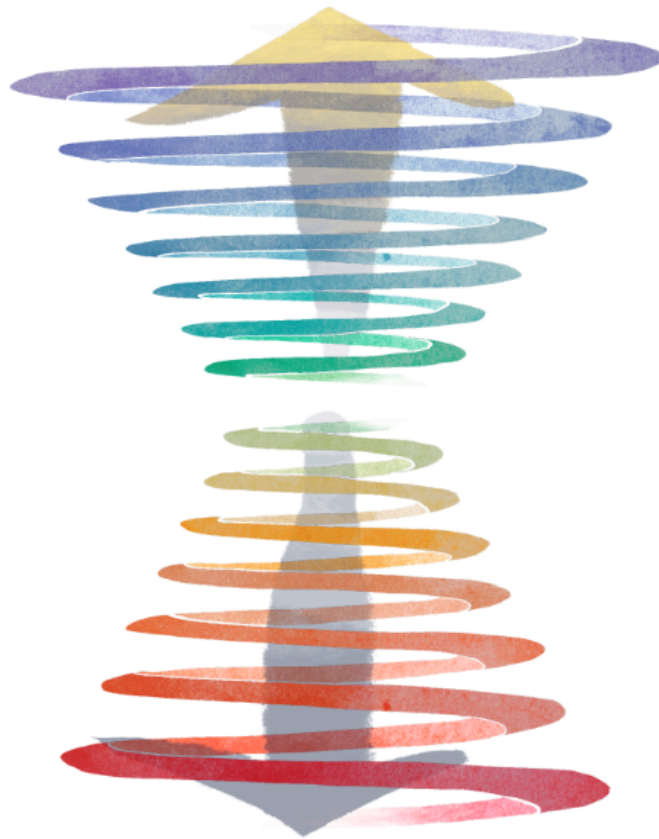


Image 09: Upward Spiral (Dolors Quiles, 2022)

Immagine 02: Spirale che va in alto (Dolors Quiles, 2022)

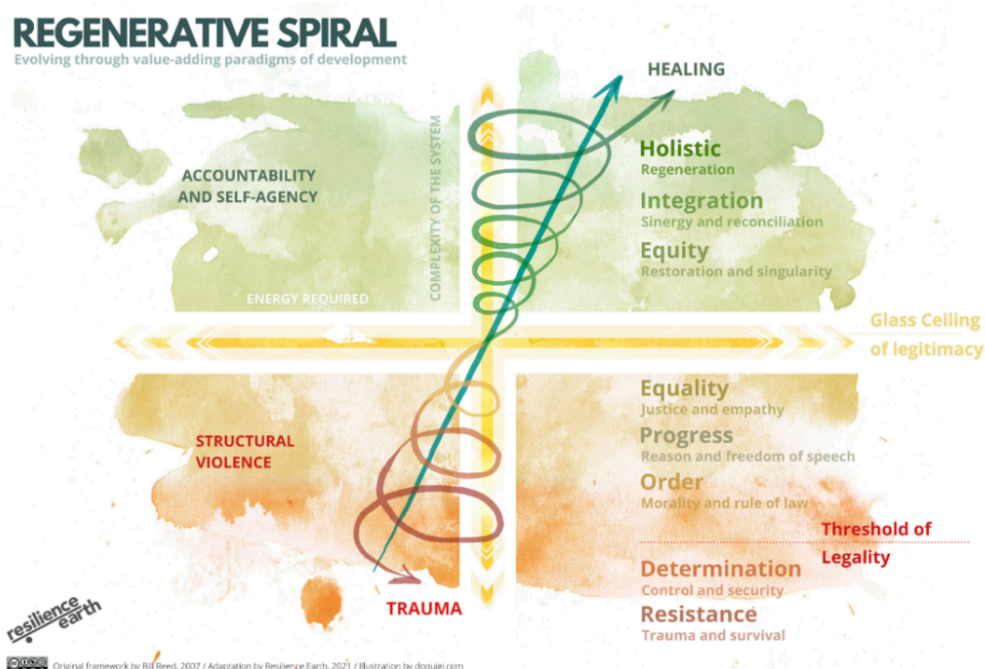
- Il paradigma rigenerativo emergente - o **syntagma** - è stato descritto in molti modi: dalla separazione all'unità, alla non-dualità, al dialogo interculturale, alla presenza nei sistemi viventi o in altre espressioni che vanno da un mondo frammentato a una prospettiva sistemica.

## La Spirale Rigenerativa

- La cornice teorica è stata adattata dal partner Resilience.Earth, sviluppata in origine da Doug Reeler (2007) il cui lavoro pionieristico

sullo sviluppo rigenerativo ha da allora ispirato un'ondata di professionisti dei sistemi rigenerativi "**oltre la sostenibilità**".

- Significa pensare in modo "rigenerativo", la comprensione che le comunità con cui lavoriamo spesso pensano in modo "degenerativo", e rappresentano sistemi che danneggiano altri umani e l'intero pianeta. Quando parliamo di **sistema rigenerativo**, ci riferiamo ad una comunità ed un ecosistema che sono più **complessi** e che sono in grado di **aggiungere valore ed energia ai propri sistemi**, ad esempio più biodiversità, più interrelazioni, etc. Per sistema degenerativo invece, intendiamo le comunità e gli ecosistemi che stanno diventando meno complessi, che si impoveriscono nel tempo e invece di aggiungere valore ed energie al loro sistema, le riducono, ad esempio le economie estrattive, le strutture di governance oppressive.



- I catalizzatori di Comunità si basano su una prospettiva rigenerativa. I programmi di apprendimento sono mirati ad essere delle guide per ogni individuo, gruppo, organizzazione, municipalità, e comunità per lo **sviluppo del proprio sintagma** e delle proprie

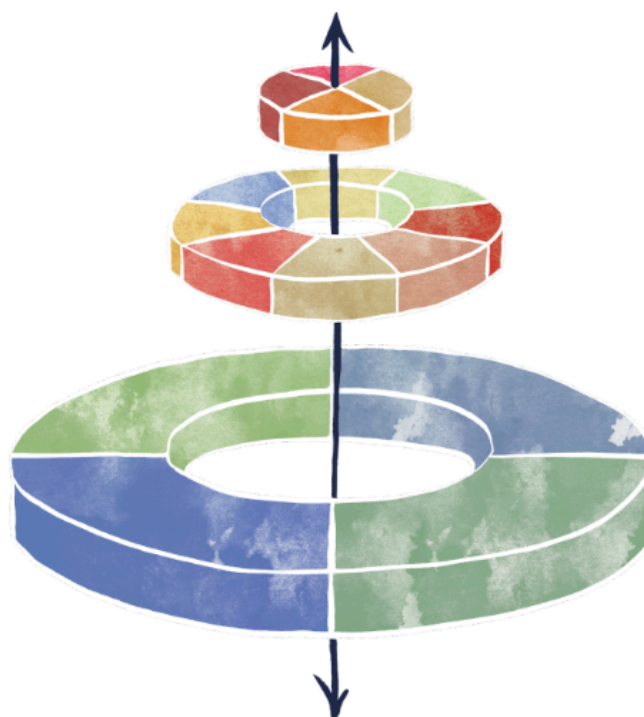
teorie di cambiamento, in modo che possano catalizzare il cambiamento a livello comunitario.

*Vuoi scoprire di più sulla cornice teorica della Spirale Rigenerativa?*

[Guarda questo video](#)

## OSS come un linguaggio comune per il dialogo transculturale

- I 17 [Obiettivi di Sviluppo Sostenibile \(OSS\) delle Nazioni Unite per il 2030](#) e il regolare monitoraggio del progresso dei 169 sotto-obiettivi rappresenta l'attuale **"linguaggio" internazionale** dominante per avere conversazioni sui futuri auspicabili e per coordinare le rispettive azioni su **diverse scale**, da locale a nazionale a internazionale. Gli OSS forniscono un inquadramento multidimensionale che riconosce l'interconnessione dei diversi obiettivi.



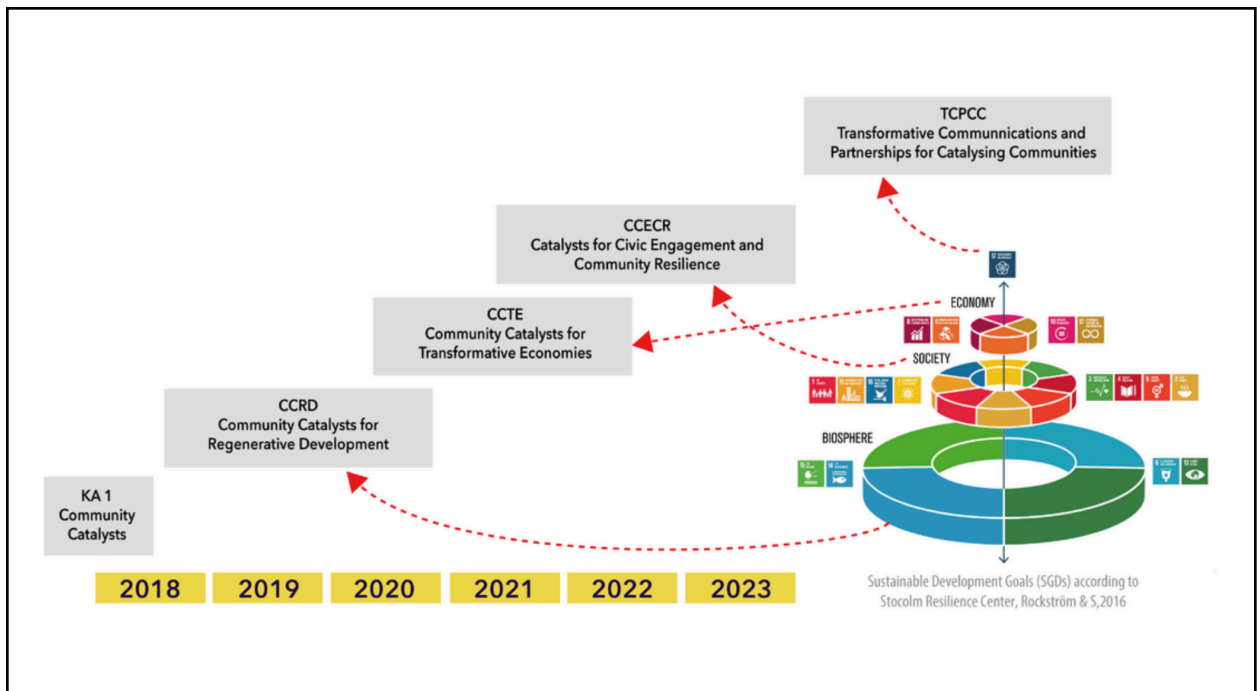
**Image 01:** Wedding Cake of the United Nations' SDGs (Dolors Quiles, 2022)

Immagine 03: La Torta Nuziale degli OSS delle Nazioni Unite (Dolors Quiles, 2022)

- Come Catalizzatori di Comunità riconosciamo i benefici di questo linguaggio condiviso, per coinvolgere in un programma condiviso contributori molto diversi tra loro. Come attori e **pensatori sistemici**, diamo valore alla possibilità di stabilire un quadro multidimensionale ed interconnesso. Allo stesso tempo, rimaniamo critici per quanto riguarda la visione piatta, fianco a fianco degli obiettivi economici, sociali e ambientali e la totale mancanza di [Obiettivi di Sviluppo Interiore](#). Sottolineiamo anche quanto siamo lontani da ciò che è stato chiamato Obiettivi di Sviluppo Interiore, chiedendo alle persone di fare in modo di vivere in comunità felici, collegati e interconnessi.
- Il consorzio CC ha deciso di adottare un'**interpretazione rigenerativa degli OSS**, che consente al progetto di svilupparsi con una base teoretica più forte. Questo quadro è conosciuto come la "Torta Nuziale" del Centro di Resilienza di Stoccolma, in Svezia. Ci fornisce il valore aggiunto del vedere l'interconnessione tra i vari livelli (ambiente, società, economia, comunicazione), e ci permette di osservare la nostra biosfera e la nostra bioregione come "guardiani", che incorporano e trattengono tutti i livelli nel loro sistema complesso. Questa prospettiva ci consente di capire meglio dove siamo e come muoverci verso la rigenerazione ad ogni livello.

## Catalizzatori di Comunità e la "Torta Nuziale" degli OSS.





## Conclusione

*Adesso fermati, respira, e prenditi tempo per concludere il modulo.*



*Pensa alle possibili risposte delle seguenti domande:*

**Come sarebbe il tuo paesaggio se manifestasse il suo pieno potenziale?**

**Come impersonifichereesti il sintagma rigenerativo? In che campo vorresti esplorare il suo significato?**

*Congratulazioni, hai finito il Modulo 2.*

### **MODULE 3**

**Modulo 3. Co-Sentire - le comunità come sensori di un metabolismo più ampio**

## **Benvenuti al Modulo 3**

*Co-Sentire* ti guiderà nel paesaggio sociale dei Catalizzatori di Comunità e di come le comunità sono dei sensori locali fondamentali di un ampio metabolismo globale. Le relazioni umane creano un paesaggio sociale che vive nel paesaggio naturale. I paesaggi sociali sono sistemi ed ecosistemi composti dagli umani e dalle loro interconnessioni.

La domanda portante di questa fase è “CHI SIAMO NOI” e invita a comprendere la presenza di chi è parte del paesaggio sociale e delle relazioni che avvengono in un territorio condiviso.



*Il movimento inizia a velocizzarsi nel vortice.*

*All'interno dell'intero paesaggio sei parte di diverse comunità.*

*Alcune sono più facili da raggiungere rispetto ad altre.*

*Co-Sentire significa capire chi si è nell'ecosistema sociale e come poter offrire il contributo migliore.*

*Prenditi un momento per immergerti nella più ampia comunità che ti circonda, sia umana che non.*

*Chi altro ti circonda? E come siamo connessi tra di noi?*

## Paesaggio Sociale e Catalizzazione del Cambiamento



Cos'è un paesaggio sociale?

Per paesaggio sociale ci riferiamo **alla composizione del mondo sociale**. E' costituito da pratiche sociali, sistemi sociali e relazioni, ed anche dai confini presenti tra di esse. Una prospettiva di paesaggio sociale include una **consapevolezza, implicita o esplicita**, della complessa struttura sociale, culturale e politica del mondo in cui viviamo.

Le diverse entità che costituiscono il paesaggio non sono soltanto quelle formalmente riconosciute. Tre tipologie principali, nonché correlate, di forze strutturanti che configurano il paesaggio sociale sono:

- **Sistemi:** un insieme di elementi progettati, istituzioni, progetti, strutture di attività e artefatti che danno forma al paesaggio;
- **Pratiche:** ciò che le persone fanno realmente, le competenze e gli approcci che hanno sviluppato in ciò che fanno;
- **Relazioni:** le persone o i gruppi di persone che sono accomunate da impegni, amicizie, esperienze simili, etichette, o altri legami.

*da Etienne Wenger-Trayner and Beverly Wenger-Trayner*



Image 22: Collaborative Beehive (Dolors Quiles, 2022)

Immagine 04: Famiglia di api collaborative (Dolors Quiles, 2022)

- Per interrompere i cicli degenerativi e indirizzarci verso le principali sfide globali, abbiamo bisogno di una **rete interdipendente di comunità** in tutto il mondo (*Panikkar, 2003*), per unire le comunità, nutrendo le loro differenti relazioni locali con la terra.
- Questo implica un cambiamento nelle forze paradigmatiche, per cui la leadership risiede lì dove emerge al livello locale, e non nelle politiche internazionali. Pertanto, il motore della rete globale deve provenire dal **riconoscimento delle sfide comuni**, che implica la necessità di un **coordinamento bioregionale**; e non provenire dagli interessi di una cultura patriarcale diffidente e timorosa.
- Per catalizzare un cambiamento significativo e duraturo, un sistema richiede un **processo di riconciliazione** che apra il dialogo tra presunte posizioni opposte, attraverso il quale emergono e vengono messe in pratica nuove proposte inclusive.
- Questo processo di riconciliazione può **accelerare il cambiamento** e mentre valutiamo quali sistemi, pratiche e relazioni sono già in atto, possiamo individuare punti di leva e co-creare strategie

rigenerative e significative per quel particolare paesaggio sociale (guarda l'immagine sotto per stimolare la curiosità sui punti leva, maggiormente approfonditi nel Modulo 5)

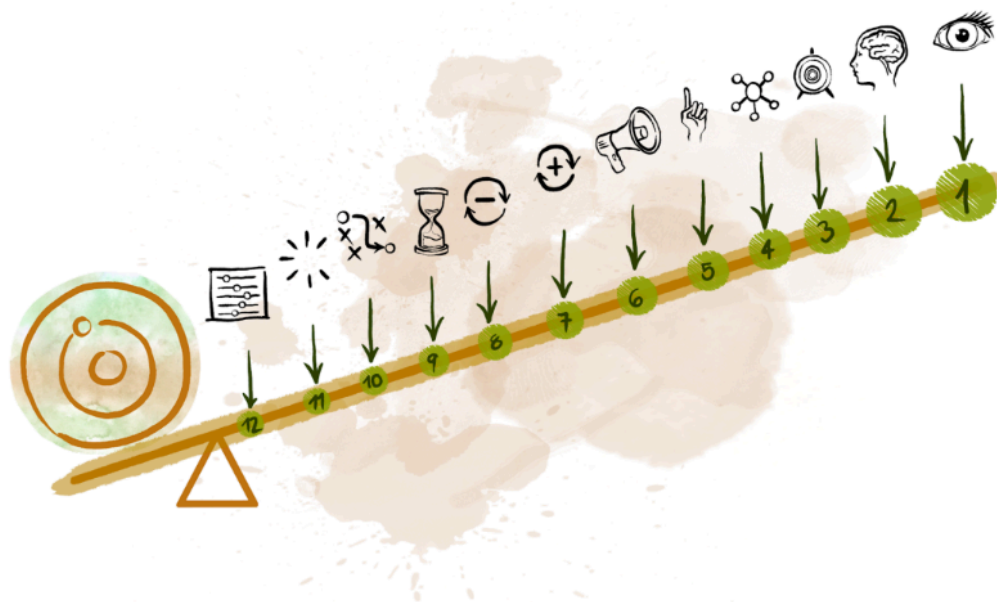


Image 21: Leverage Points (Dolors Quiles, 2022)

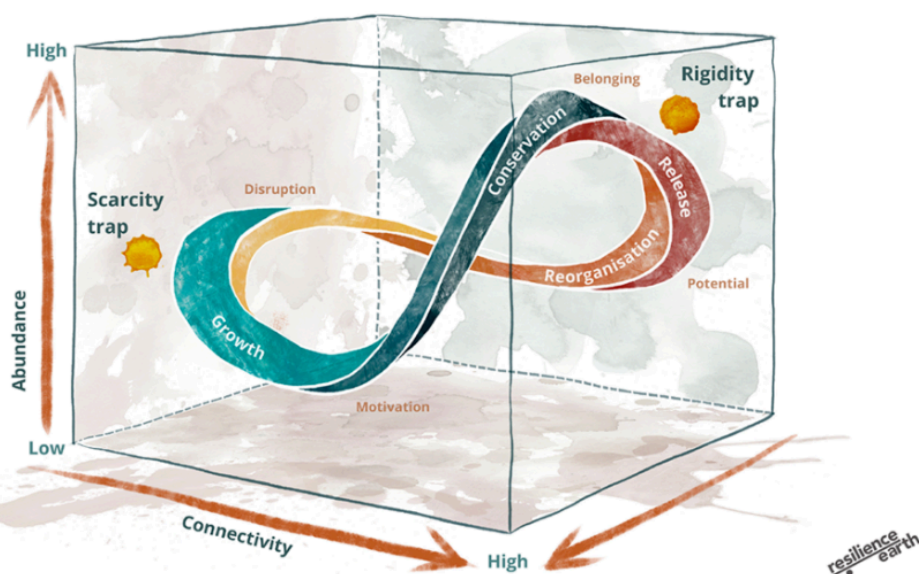
Immagine 05: Punti Leva (Dolors Quiles, 2022)

- Per affrontare questioni sociali fondamentali abbiamo bisogno di **strumenti per percepire e rispondere** a questa complessità e consentire alle persone colpite di co-creare un sistema rigenerativo ed equo che sia più giusto e inclusivo.
- La riconciliazione coinvolge l'apprendimento e la ricerca di nuovi modi per affrontare il cambiamento e il conflitto, così che la società diventi più **adattabile e resiliente** (Jean Paul Lederach).

## Il Ciclo di Resilienza

- Il Ciclo di Resilienza è una cornice teorica sviluppata originariamente da Buzz Holling (2010); tra i tanti, ha ispirato lo sviluppo del lavoro del consorzio Catalizzatori di Comunità in modi diversi.

- Si propone di aiutarci a comprendere il **processo ciclico del cambiamento adattivo**. Utilizzando il ciclo di resilienza siamo in grado di progettare il processo di cambiamento previsto per gli utenti e gli operatori della piattaforma dei Catalizzatori di Comunità.



- L'immagine del Ciclo di Resilienza è la visualizzazione di strade alternative all'attuale status quo, per accompagnare, o “fare da levatrice” per le nostre comunità, verso una **via rigenerativa di essere e vivere**, mentre si “accudisce” la caduta del vecchio paradigma (Andreotti, 2021).

[\[SCARICA IL POSTER\]](#)

## Il nostro consorzio - l'organizzazione rizomatica

- Un rizoma è il principale stelo della pianta che si **sviluppa sottoterra orizzontalmente**. Le radici sotterranee che diffondono il sintagma attraverso strategie basate sul luogo e sulla natura,

considerando il loro panorama sociale e naturale, sono di **grande ispirazione** per il lavoro di questo consorzio.

- Siamo un ecosistema di designer, ricercatori e facilitatori impegnati, che sviluppa strumenti per catalizzare il cambiamento eco sociale nelle comunità locali. Una **partnership in continua evoluzione**, che coinvolge le bioregioni di quattro paesi diversi e una crescente Comunità di Pratiche translocale, per promuovere lo sviluppo rigenerativo in tutta Europa.
- Attraverso i nostri scambi impariamo, ci diversifichiamo e **il nostro impatto si diffonde** più ampiamente nel metabolismo del corpo collettivo a cui tutti apparteniamo.

## Conclusione

*Adesso fermati, respira, e prenditi tempo per riflettere sulle domande*



*Pensa alle possibili risposte alle seguenti domande:*

**Quali processi di cambiamento possono essere generati, accelerati o catalizzati nella tua comunità?**



**In che modo ti sentiresti a tuo agio nel contribuire ai processi locali di cambiamento che avvengono nella tua zona?**

*Quando sei pronto, procedi al Modulo 4!*

## MODULE 4

### Modulo 4. Attribuire l'Identità - ogni comunità è unica

## Benvenuti al Modulo 4

Il modulo 4 *Attribuire l'Identità* ti guiderà nell'importanza dell'identità delle comunità basate sul luogo e dell'approccio decoloniale che consente alle comunità di dare valore e manifestare la loro unicità.

La domanda portante di questa fase è *“COSA VOGLIAMO DIVENTARE?”* e invita ad identificare ciò a cui aspira la vostra comunità, ciò che è disposto ad emergere dalla relazione tra ciò che la comunità/gruppo è, e ciò che può diventare.



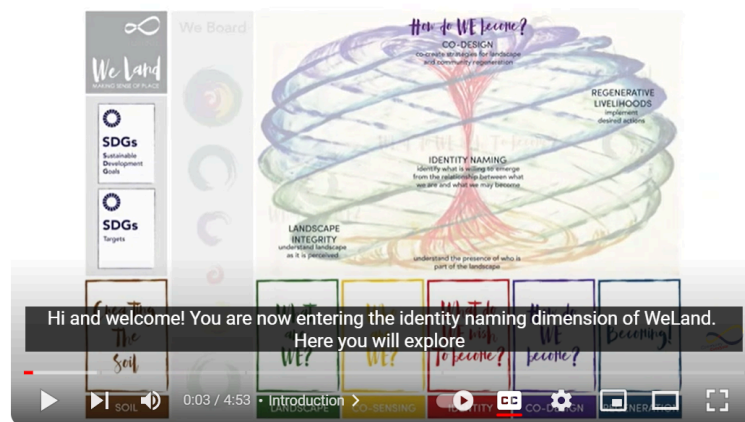
*Mentre il vortice continua il suo flusso, questa fase è breve, veloce e si muove verso l'alto.*

*Dopo aver valutato il paesaggio e i sistemi sociali intorno e dentro di noi, ci stiamo ora muovendo verso la comprensione di ciò che desideriamo*

*diventare, sulla base di chi siamo come rizoma, come metabolismo sociale, come insieme più ampio.*

*Connettiti con ogni intuizione che potresti avere sull'uso significativo di questa piattaforma e dei materiali nel tuo contesto.*

*Come potresti utilizzare queste risorse per soddisfare l'ecosistema a cui appartieni e prendertene cura?*



WeLand 4 - Identity naming dimension



- Ogni comunità è **unica** - dove è localizzata, chi la abita, quali risorse e competenze sono presenti, quali sono le relazioni tra i diversi elementi e sistemi, ecc. Questa diversità può essere osservata in qualsiasi cosa attorno a noi, sin dal principio.
- La **Globalizzazione**, che modifica le culture, le politiche e lo sviluppo dei Paesi, sta inducendo uniformità e **standardizzazione** sociale, in un mondo in cui la violenza culturale è creata durante la globalizzazione dell'immaginario umano per adattarlo a uno scopo globale. Questa violenza si è manifestata in strutture come istituzioni, economie, leggi e anche in architetture, agricolture e altri comportamenti umani. Questa violenza che è alla base della cultura e della società, è conosciuta come **violenza strutturale** (Johan Galtung).

- La struttura in cui si trova l'attuale cultura globalizzata manca di responsabilizzazione e responsabilità, il che porta ad aumentare la violenza strutturale e la **mancanza di partecipazione**.



Image 07: Tree half alive representing the values necessary to thrive (Dolors Quiles, 2022)

Immagine 06: Albero mezzo vivo che rappresenta i valori necessari per prosperare (Dolors Quiles, 2022)

- Un approccio rigenerativo implica la volontà di disinvestire nelle pratiche degenerative in modo che la diversità possa prosperare di nuovo, così come i **modelli di pensiero e di comportamento** che ci hanno portato qui.

## Un approccio decoloniale al cambiamento

- La decolonizzazione ci aiuta ad **identificare la violenza strutturale esistente** che ha contribuito alla crisi sistemica che stiamo affrontando, un retaggio di pratiche continue di colonizzazione che hanno causato traumi e degenerazione ecosistemica per generazioni e generazioni.
- Impegnandoci in un approccio decoloniale, la proposta del consorzio è di accompagnare le comunità durante il **processo di guarigione dal trauma** della violenza strutturale (vedi la Spirale

Rigenerativa), in un modo che non prevede ‘un modello unico’ ma processi di riconciliazione ed adattamento verso il cambiamento (vedi Ciclo di Resilienza).

- Questo impegno è rafforzato da un **approccio basato sui modelli ricorrenti** in cui ogni pratica suggerita può essere applicata, cambiata o evoluta in modi diversi, che servono e rappresentano il contesto unico di ogni catalizzatore, comunità o organizzazione.
- Un approccio che promuove la **co-creazione del processo di catalizzazione della comunità**, attraverso un processo di design basato sul luogo, sull’inclusione della diversità di voci della comunità e sull’incremento della partecipazione e della responsabilità.



Immagine 07: Decentralizzazione e Distribuzione (Dolors Quiles, 2022)

## (Essere) o Diventare un Catalizzatore di Comunità

- Un catalizzatore di Comunità è **consapevole** della crisi sistemica senza precedenti che sta affrontando il mondo in questo periodo, che minaccia le varie forme di vita e la salute della terra.
- E' qualcuno che sta cercando di **trovare modi** per accelerare il cambiamento sistemico che porta alla cultura rigenerativa.
- Arriva dall'**armonizzazione** con lo scopo evolutivo di un luogo e risponde alla necessità di prosperare come abitanti della terra in cui viviamo.



Image 15: Geese (Dolors Quiles, 2022)

Immagine 08: Oche (Dolors Quiles, 2022)

**Un Catalizzatore di Comunità si muove verso l'incarnazione di principi rigenerativi, e sviluppa qualità catalizzanti.**

### **Principi rigenerativi**

1. Sviluppare la percezione del tutto
2. Attenersi a ciò che emerge dal luogo
3. Lavorare da centri di nutrimento indiretti
4. Includere le voci fuori dal coro con le loro unicità
5. Immaginare processi di sviluppo
6. Costruire, ad ogni step, la resilienza
7. Incorporare il ciclo intrinseco
8. Concentrarsi sul potenziale di rigenerazione



Immagine 09: Teoria XYZ (Dolor Quiles, 2022)

## Qualità desiderabili degli Attivatori

Ascolto profondo

Osservazione attenta

Facilitazione calorosa

Non-giudizio

Non attaccamento ai propri metodi

Curare le relazioni

Fare sintesi dei modelli ricorrenti

## Conclusione

Adesso fermati, respira, e prenditi tempo per riflettere sulle domande

*Pensa alle possibili risposte delle seguenti domande:*

**Qual è l'unicità della tua comunità?**

**Qual è la motivazione principale che ti spinge a diventare un  
Catalizzatore di Comunità?**

*Quando sei pronto, procedi al Modulo 5!*

## MODULE 5

Modulo 5. Co-Design - collaborazione per un cambiamento significativo

### **Benvenuti al Modulo 5**

Il Modulo 5 Co-Design, ti guiderà attraverso il reale design per la creazione di cambiamenti significativi. Dopo le fasi verdi e gialle, che riguardano il contesto e la comunità, dopo essere risaliti e dopo aver capito “chi siamo”, il vortice del WeLand ci porta alla fase di progettazione e di disegno delle strategie.

La domanda portante di questa fase è “*COME DIVENTIAMO*” e ci invita a co-creare strategie per il paesaggio e la rigenerazione della comunità.



*In questa fase del vortice, il movimento va su e nei lati, e comincia a spostarsi verso il basso.*

*Ci invita a radicare l'identità e gli obiettivi identificati in una strategia collettiva.*

*Scopri questo modulo e trova ispirazione sul perché e su come co-progettare strategie di successo per catalizzare il cambiamento.*

## L'importanza del design collaborativo

[VIDEO Fase viola]

- Il design è un concetto che riguarda un oggetto, un processo o un sistema specifico e, nella maggior parte dei casi, dettagliato. Il design si riferisce a qualcosa che è o è stato **creato intenzionalmente**. Nei processi sociali, progettare significa immaginare i processi che riconnettono, definiscono e risvegliano le comunità basate sul luogo; progettare significa creare **strategie**, al fine di raggiungere **determinati obiettivi**. Nel contesto del WeLand, implica che prima percepiamo e poi esprimiamo.
- Design collaborativo significa progettare qualcosa con gli altri o insieme e ci permette di **co-creare strategie basate sul luogo, integrate con la vita stessa**.

## Design Collaborativo con il WeLand



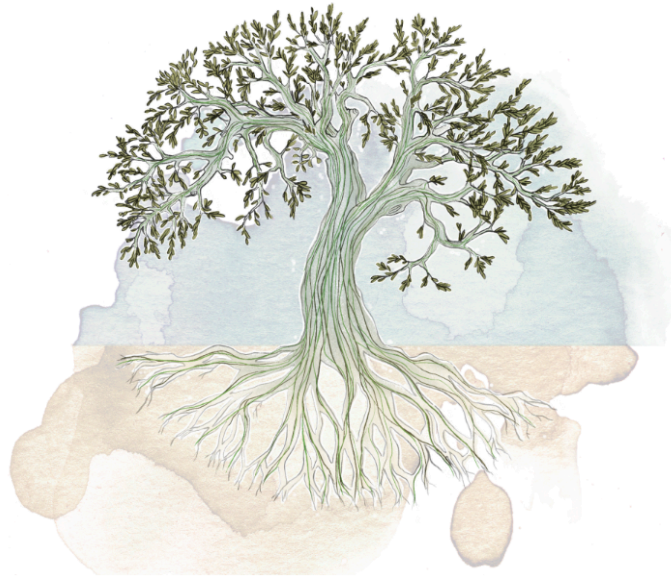


Image 17: Tree (power) with flowing sap, called information, visible for transparency (Dolors Quiles, 2022)

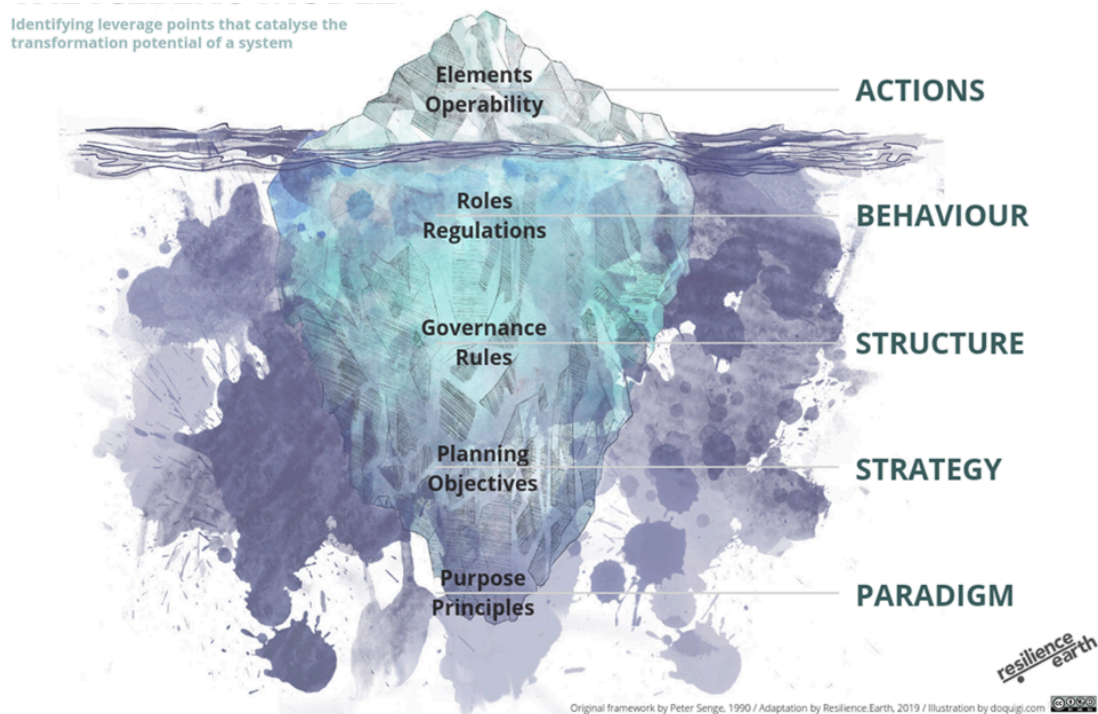
Immagine 10: Albero (potere) con linfa che scorre, chiamata informazione, visibile per trasparenza (Dolor Quiles, 2022)

- WeLand è un processo di design collaborativo basato sulla comprensione che **le comunità sviluppano l'integrità attraverso il dare senso al luogo.**
- E' un processo dinamico radicato in una struttura universale naturale - **il toroide** - che invita le comunità a co-creare stili di vita rigenerativi, attraverso il coinvolgimento in una serie di pratiche che sono parte del toolkit.
- Le strategie collettive creano un **senso di appartenenza** al territorio, un' azione significativa e la responsabilità per il processo, trasformando gli spazi in luoghi, aggiungendo un significato intenzionale comune e un'identità.

## I Punti Leva e il Modello Iceberg

- Quando analizziamo contesti o creiamo strategie, i Punti Leva, un concetto originariamente coniato da Donella Meadows nel 1997, emergono spontaneamente.
- Nella progettazione, un punto leva è quell'elemento che ci consente di avere un **impatto maggiore con lo stesso sforzo.**

- Il Modello Iceberg ci aiuta a capire le profondità delle acque sotto i sintomi visibili della società e orienta le azioni verso il **cambiamento di paradigma** e il cambiamento sistemico. E' una cornice teorica che ci aiuta ad identificare i punti leva per catalizzare il potenziale trasformativo dei sistemi.
- **Identificare** i Punti Leva ci aiuta a progettare meglio le strategie per scendere tra i livelli dell'iceberg.



[Scarica il Poster]

Per scoprire di più sui Punti Leva [guarda questo video](#)  
 Per capire meglio il Modello Iceberg [guarda questo video](#)

## Conclusione

Adesso fermati, respira, e prenditi tempo per riflettere sulle domande

*Pensa alle possibili risposte delle seguenti domande:*

**Nel tuo contesto, perché dovresti progettare? Collaborando con chi?**

**Quali sono i problemi che senti l'urgenza di dover affrontare?**

*Quando sei pronto, procedi al Modulo 6!*

## **MODULE 6**

### **Modulo 6. Diventare - rigenerazione dall'interno**

## **Benvenuti al Modulo 6**

Il modulo *Diventare* ti guiderà attraverso i modi in cui puoi adattare e adottare i tuoi processi di apprendimento, per portare le pratiche rigenerative nella tua comunità.

La domanda portante di questa fase è “*COSA DIVENTIAMO?*” e ti invita a mettere in pratica le azioni desiderate. *Questo è il momento di mettersi in gioco avviando un programma di apprendimento o un processo di progettazione.*



*Il movimento del vortice rallenta e va verso il basso, mentre si manifesta in cerchi più ampi nel punto in cui è iniziato, nel paesaggio, nel luogo a cui appartiene.*

*Dove sei? Cosa sta diventando il paesaggio e qual è la tua voce interna?  
Come stai manifestando le strategie di progettazione e le azioni desiderate?*

## **Adattare e adottare- Incarnare Stili di Vita Rigenerativi**

- Per progettare un processo, il WeLand ti invita a **cominciare dalla percezione** del luogo in cui ti trovi (le fasi gialle e verdi di valutazione) per poi **connetterti realmente con gli scopi emergenti** e la **pianificazione di strategie** per le azioni.
- Per il processo di design, ogni **viaggio di apprendimento** inizia dal luogo in cui si trova lo studente, in termini di consapevolezza, sia dell'argomento che del contesto (tempo, spazio).
- 'Adattare e adottare' è la chiave per usare gli strumenti proposti. E' un invito a scegliere gli elementi che sono più adatti alle tue

necessità e modellarli in base ai tuoi scopi e bisogni. Rendi tuo il processo e assumitene la responsabilità.

- Trova negli altri degli esempi che ispirano il tuo percorso e condividi le tue storie di cambiamento e di apprendimento.

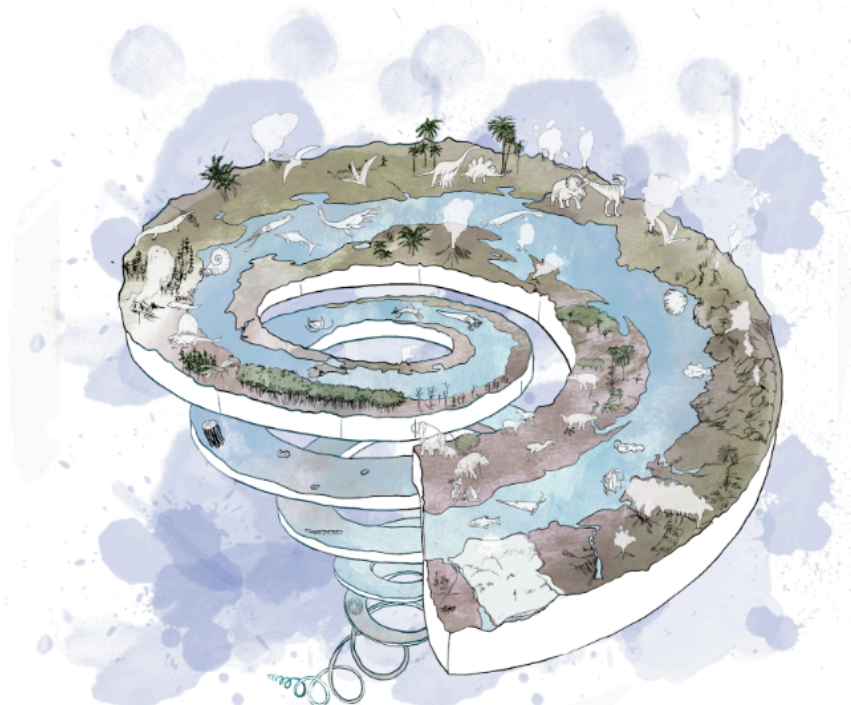


Image 02: Evolutive Spiral (Dolors Quiles , 2022)

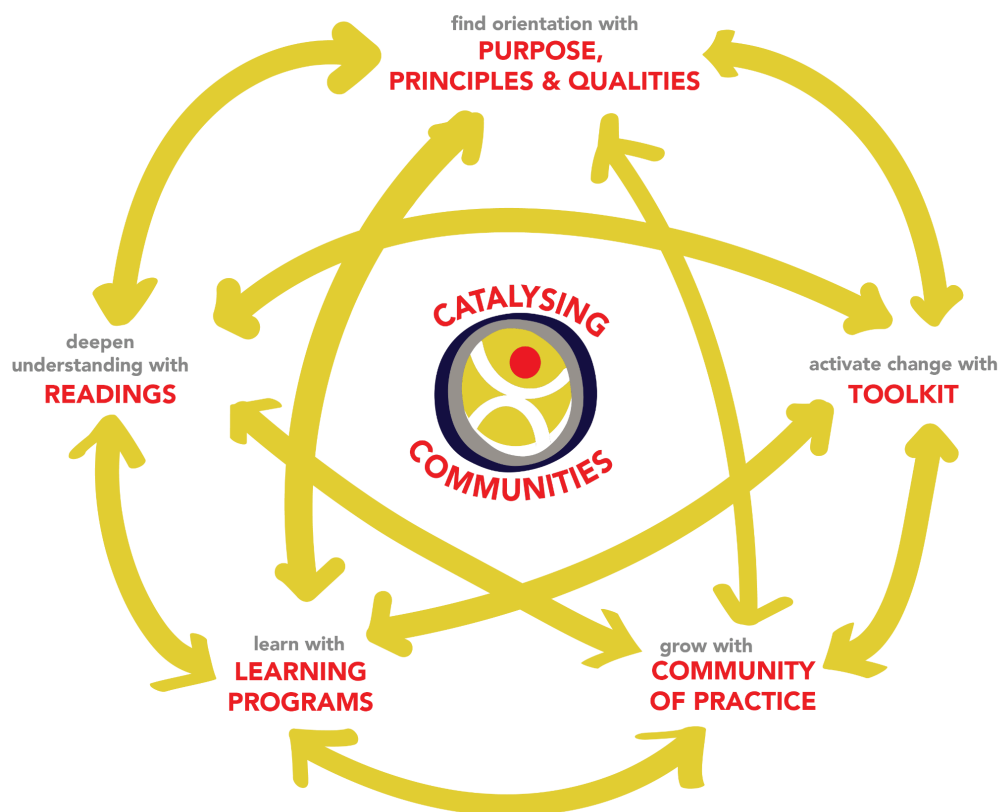
Immagine 11: Spirale Evolutiva (Dolor Quiles, 2022)

## Come potete coinvolgere e catalizzare le comunità?

### IMPARARE

- La piattaforma dei Catalizzatori di Comunità è una **collezione interattiva di strumenti di apprendimento e di pratica**, nonché uno spazio collettivo in continua crescita.

- Alcuni programmi di apprendimento sono basati sul vortice del *WeLand - Making Sense of Place*, altri sono basati su diverse **cornici teoriche e metodologie**.
- L'apprendimento può essere individuale, ma la pratica deve essere collettiva. Esplorare la piattaforma e sperimentare sono opportunità di crescita personale orientate alla catalizzazione del cambiamento. **Il vero divertimento avviene quando si condivide, si co-progetta e si pensa insieme.**
- Il livello di consapevolezza richiesto ai gruppi target è ampio, così come i programmi e le attività possono essere interpretate e attuate in modo più sperimentale e spontaneo o in modo più strutturato e complesso. Se sei un catalizzatore di comunità che sta **attivando il vortice**, incontra le persone nel luogo in cui si trovano mentre provate gli strumenti.



## FARE

- Il TOOLKIT non è un singolo strumento, ma un insieme di strumenti. Puoi usare i **#tags** per navigare e prenderti il tempo per personalizzare e tenere traccia della tua esperienza di apprendimento.
- Il **TOOLBOX** ti consente di creare il tuo mazzo di carte WePractice personalizzato, dall'ampio box virtuale del Toolkit. Crea un **account** per i percorsi basati sugli strumenti didattici, per ottenere Certificati di Partecipazione e per immergerti in più esperienze di apprendimento!
- Stampa carte e poster -in modo intelligente- per predisporre lo spazio di apprendimento quando necessario.

## CONDIVIDERE

- Organizza iniziative per la valutazione collettiva e per l'attivazione di conversazioni rigenerative - scarica i poster e coinvolgi la tua comunità attraverso un percorso di **Ricerca-Azione Partecipativa**.
- Organizza **eventi giornalieri per Catalizzatori di Comunità** e condividi i risultati. Segui l'agenda proposta, e usa il toolkit per organizzare le sessioni.
- Organizza e/o cerca partner per organizzare una formazione 'Catalizzatori per il Coinvolgimento Civico e la Resilienza Comunitaria'.
- Entra a far parte della nostra Comunità di Pratiche, per coinvolgerti e crescere insieme.

## Conclusione

Adesso fermati, respira, e prenditi tempo per riflettere sulle domande



*Pensa alle possibili risposte delle seguenti domande:*

**A quale nuovo percorso di apprendimento ti senti ispirato a dedicare tempo? Qual è la tua motivazione?**

**Come dovrebbe essere il tuo stile di vita rigenerativo?**

Quando sei pronto, procedi all'ultimo modulo!

## ***MODULE 7***

**Modulo 7. Ritorno al Suolo - ogni fine è un inizio**

### **Chiopertura\***

\*QUALCOSA CHE E' SIA UNA CHIUSURA CHE UN APERTURA

Sei nella fase di *'Ritorno al suolo'*.  
Qui è dove si celebra e ci si prepara alla fine del viaggio.

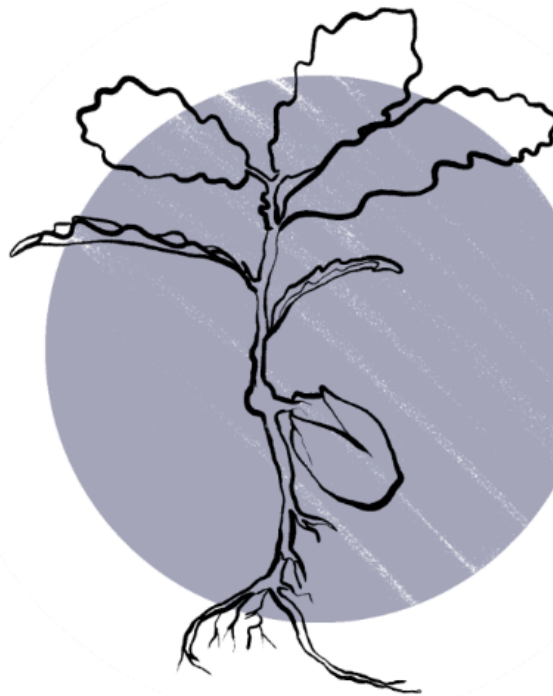
Questa è l'ultima fase del vortice WeLand che ci conduce a valutare insieme il processo e concluderlo.



Siete adesso pronti ad aprire un nuovo vortice ogni qualvolta emerge la necessità, e attraversare un nuovo ciclo di apprendimento o pratica.

*Prenditi del tempo per respirare e celebrare. Controlla i tuoi appunti e fai un'ultima riflessione sulle domande proposte.*

- **Ripensa** a questo curriculum, guarda la WeBoard per connetterti e percepire le fasi nel vortice del WeLand.
- Come ti senti e **cosa ti ispira?**
- Pensa a cosa ti piacerebbe migliorare la prossima volta che sarai coinvolto in un processo del genere - la valutazione è una parte importante delle esperienze di apprendimento, la base per una nuova apertura.
- Cosa ti è piaciuto di più? Cosa poteva essere fatto meglio? Controlla le carte del toolkit dedicate alla valutazione.
  - Visita le diverse fasi e pratiche che avete attraversato tramite il **dare senso al vostro luogo, comunità e iniziativa.**



**Image 23:** Planting the seed of reconciliation (Dolors Quiles, 2022)

*Immagine 12: Piantare il seme della riconciliazione (Dolor Quiles, 2022)*

*Siamo grati che sei entrato a far parte di questa comunità. Possa quest'opera giovare a tutti gli esseri, ovunque essi si trovino.*

Congratulazioni! Hai completato il primo passo all'interno dell'universo dei Catalizzatori di Comunità.

- Leggi riguardo le cornici teoriche, controlla le **pubblicazioni** disponibili sulla piattaforma
- Naviga nel **Toolkit dei Catalizzatori di Comunità**
- Esplora gli altri strumenti di apprendimento controllando la sezione **Imparare** della nostra piattaforma
- Entra nella **Comunità di Pratiche** dei Catalizzatori di Comunità.