



# WeINTRO

## UNA INTRODUCCIÓN A LOS CATALIZADORES COMUNITARIOS



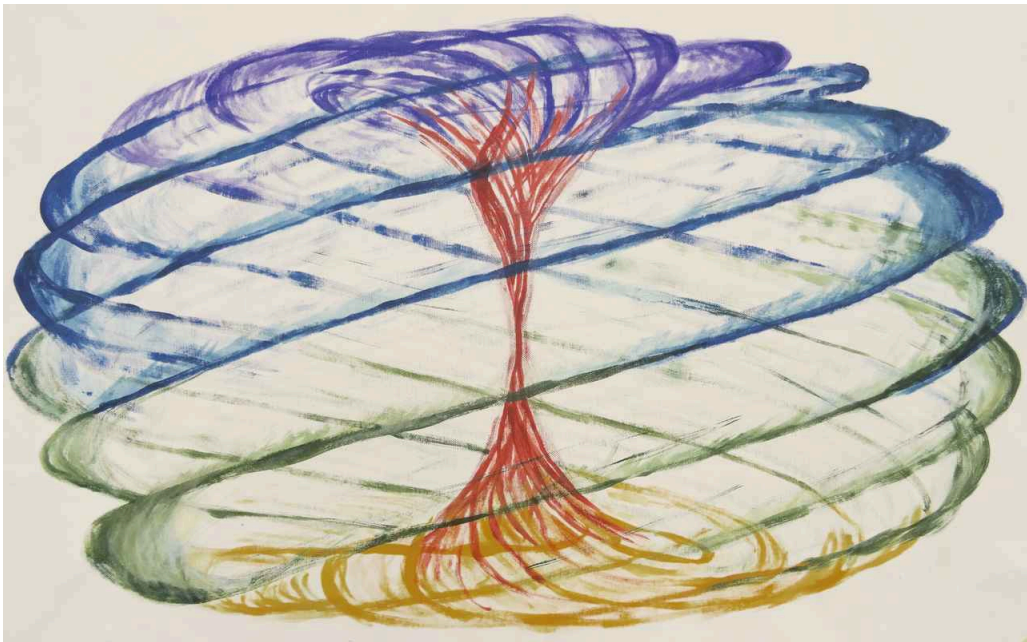
Financiado por la Unión Europea. Las opiniones y puntos de vista expresados solo comprometen a su(s) autor(es) y no reflejan necesariamente los de la Unión Europea o los de la Agencia Ejecutiva Europea de Educación y Cultura (EACEA). Ni la Unión Europea ni la EACEA pueden ser considerados responsables de ellos.



Cofinanciado por  
la Unión Europea

# WeIntro - Una Introducción a los Catalizadores Comunitarios

**¡BIENVENIDA/O!**



Estás abriendo la puerta al **universo de los Catalizadores Comunitarios**.

WeIntro es una introducción a las herramientas propuestas en esta plataforma de aprendizaje en línea y al trabajo subyacente del consorcio que lo está co-creando.

Una experiencia de aprendizaje en línea de **siete módulos**, con una duración de dos horas, que te lleva a través de un ciclo de WeLand - Dándole Sentido al Lugar - un vórtice de diferentes fases del proceso de aprendizaje.

**Al desarrollar el camino de Welntro, lograrás:**



Conocer el universo de los Catalizadores Comunitarios.

Propósito, principios, patrones y prácticas, y la plataforma de aprendizaje en línea;



Familiarizarte con el proceso de diseño colaborativo de WeLand y los marcos relacionados; encontrar inspiración para probar herramientas útiles en tu comunidad;



Descubrir oportunidades de aprendizaje de los Catalizadores Comunitarios.

Obtener orientación para elegir y diseñar tu camino de aprendizaje.



## Módulos del programa Welntro

Módulo 1 - Construyendo el Terreno: Preparando el proceso

Módulo 2 - Integridad del Paisaje: Un enfoque regenerativo basado en el lugar

Módulo 3 - Co-Sentir: Comunidades como sensores del metabolismo más amplio

Módulo 4 - Nombrar la Identidad: Cada comunidad es única

Módulo 5 - Co-Diseño: Colaboración para un cambio significativo

Módulo 6 - Convertirse: Regeneración desde dentro

Módulo 7 - De Vuelta a la tierra: Cada fin es un comienzo

# MÓDULO 1

## Bienvenido al Módulo 1 Construyendo el terreno: Preparando el proceso

*Construir el terreno es la primera fase preparatoria, ingresando al vórtice de WeLand - Dándole Sentido al Lugar. Este plan de estudios te guiará a través de sus fundamentos, el propósito de esta plataforma y WeLand - Dándole Sentido al Lugar como un proceso de diseño colaborativo.*

Esta fase te invita a elegir las herramientas más apropiadas para construir un terreno común que permita colaborar hacia la catalización del cambio en tu contexto particular y preparar el suelo para un proceso saludable, ágil e inclusivo.

¡Prepárate para ingresar al vórtice de WeLand y sus fases!



*Gracias por entrar en este espacio de aprendizaje.*

*Asegúrate de estar en un lugar cómodo con todo lo que puedas necesitar para disfrutar del viaje.*

## WeIntro - ¿Cómo funciona?

- Ahora ingresarás al **vórtice del WeIntro**: cada módulo corresponde a una fase de WeLand: 7 fases, 7 módulos.
- Te llevará aproximadamente 5 a 7 minutos pasar por las **lecciones** de cada **módulo**, incluyendo definiciones de términos relevantes para comprender los **conceptos básicos del universo de los Catalizadores Comunitarios**.
- Después, te invitaremos a ver un **video** en cada módulo para comprender mejor lo que sustenta la fase de WeLand en la que te encuentras.
- Al final de los módulos, serás invitado a tomarte un tiempo para integrar lo que acabas de aprender y responder algunas **preguntas para la reflexión**.
- Crea una cuenta gratuita para guardar tus avances, escribir notas privadas y acceder a muchas otras funciones.



# Catalizadores Comunitarios: ¿Qué es?

Comenzó como una asociación europea de activistas, facilitadores e investigadores que participaron en una serie de proyectos financiados, todos con el objetivo de co-crear herramientas para un **cambio social regenerativo** a nivel local y bioregional.

A través de esta **plataforma** de aprendizaje en línea, buscamos compartir herramientas útiles y ofrecer oportunidades de aprendizaje que puedan acelerar procesos de cambio arraigados en lugares específicos, comunidades locales y bioregiones.

Si estás aquí, probablemente ya seas un Catalizador o estés interesado en convertirte en uno. ¡Esto significa que ya eres parte del cambio!

Este **programa** presenta el universo general de los Catalizadores Comunitarios para que te familiarices con los marcos y procesos propuestos. También es útil para entender las fases de WeLand y navegar por esta plataforma para el uso futuro de todos los recursos disponibles.

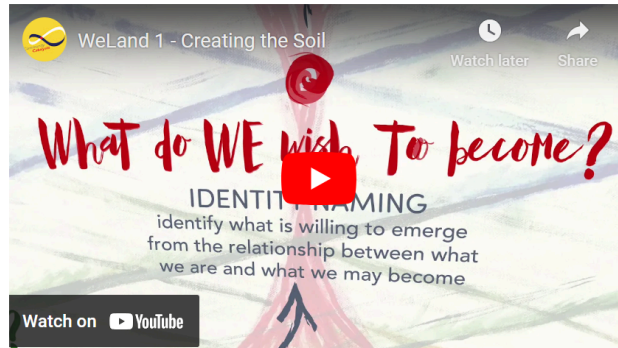


# La Plataforma de Aprendizaje de Catalizadores Comunitarios

- En la plataforma de CC, encontrarás numerosas **herramientas para procesos de aprendizaje personal y colectivo**, resultado de una serie de proyectos CC Erasmus plus: Catalizadores Comunitarios para el Desarrollo Regenerativo, para la Participación Cívica y Resiliencia Comunitaria, y para Economías Transformadoras.
- Puedes hallar directrices, kits de herramientas y planes de estudio, y también unirte a una **Comunidad de Práctica** de catalizadores comprometidos con un lenguaje común, ya sea local u online.
- Todos los materiales son de código abierto, y los kits de herramientas pueden usarse en línea o imprimirse para utilizar sin conexión.
- También puedes construir tu propia Caja de Herramientas con prácticas seleccionadas apropiadas para tu contexto y condiciones actuales.
- Además, tienes la opción de agregar tus propias prácticas en tarjetas en blanco en cualquier fase.



# ¿Qué es WeLand?

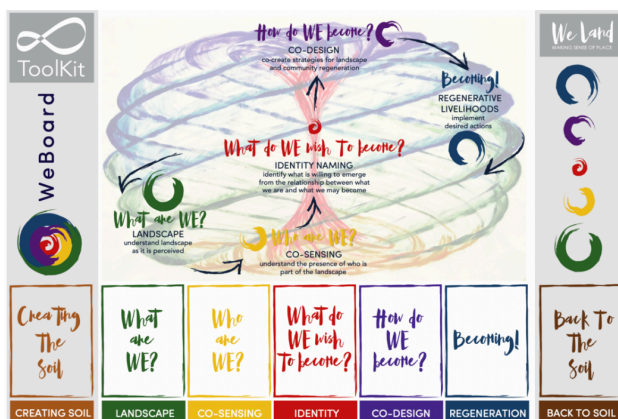


[VIDEO Brow phase]

- WeLand - *Dándole Sentido al Lugar* es un **proceso de pensamiento de diseño regenerativo** basado en la comprensión de que las comunidades fortalecen su integridad al darle sentido al lugar, al crear un sentido de pertenencia. Su objetivo es cultivar la conciencia de los patrones naturales y actuar sobre esa conciencia a través de un compromiso holístico que escucha profundamente las voces de los actores humanos y no humanos en el paisaje.
- Es un **proceso de diseño colaborativo** que involucra a los Catalizadores Comunitarios en la co-creación de estrategias basadas en el lugar para medios de vida regenerativos, presentado como un **juego de mesa** con diferentes fases y mazos de cartas de práctica para elegir, según quién, dónde y por qué se esté utilizando.
- Es un viaje de lenguaje de patrones que permite a las comunidades colaborar. (Un **lenguaje de patrones** es un conjunto organizado y coherente de patrones, cada uno de los cuales describe un problema y el núcleo de una solución que puede usarse de muchas maneras dentro de un campo específico de experiencia. El término fue acuñado por el arquitecto Christopher Alexander y popularizado por su libro de 1977 "*A Pattern Language*").
- WeLand se basa en un **enfoque de sistemas completos**, considerando la complejidad de nuestra existencia dentro de un todo más amplio para crear un impacto que responda a los desafíos sistémicos complejos de nuestros tiempos.

- Es un proceso que nos permite probar varios **marcos regenerativos** seleccionados; puedes obtener más información sobre cada uno en la sección de Aprendizaje de la plataforma.
- Potencia la **comunicación efectiva, facilitación, alineación y toma de decisiones** entre los agentes de cambio dentro de una comunidad, permitiéndoles **dar forma a espacios en lugares** trabajando juntos para impulsar un cambio social significativo y la resiliencia comunitaria.

*Seguir el movimiento de este plan de estudios y activar futuros procesos de diseño es posible mediante el uso del WeBoard*



[DESCARGAR EL WEBOARD](#)

## Cierre

*Ahora, detente, respira y tómate un tiempo para cerrar el módulo.*



*Reflexiona sobre posibles respuestas a las siguientes preguntas:*

**¿Qué intención te trajo aquí?**

**¿Dónde y con quiénes visualizas que se manifiesten tus caminos de aprendizaje?**

*¡Felicidades, has completado el Módulo 1!*

## ¡Bienvenido al Módulo 2!

La Integridad del Paisaje te guiará a través del paisaje general del universo de los Catalizadores Comunitarios y explorará por qué los enfoques basados en el lugar son un elemento crucial para que emerjan procesos regenerativos y abran el camino a un cambio de paradigma.

La pregunta orientadora de esta fase es '¿QUÉ SOMOS?' Esto te invita a entender el paisaje tal como es percibido y a mirarlo profundamente para indagar en todas sus relaciones.



En este módulo profundizarás en la relevancia del paisaje, el ecosistema y la biosfera.

Este es el momento en que entras en el vórtice, en un movimiento circular lento y amplio, profundizando el contacto con el paisaje, el ecosistema y la biosfera que te sostienen a ti y a este proceso.

*¿Dónde te encuentras en este momento?*

*Antes de comenzar, tómate un momento para conectarte y sentir tu entorno y todas sus formas de vida. ¿Qué ves, escuchas, hueles, sientes, percibes?*

*Permítete un tiempo para conectar con el lugar en el que te encuentras*

*ahora.*

*Mantente presente.*

## ¿Por qué es importante un enfoque basado en el lugar?



[VIDEO WeLand Green phase]

- Actualmente, la globalización ha impuesto su visión del mundo en el **desarrollo humano** a nivel mundial, lo cual es completamente degenerativo y desconectado del lugar.
- Un **enfoque basado en el lugar** para catalizar comunidades trata sobre comprender los problemas, interconexiones y relaciones específicas de un lugar con el fin de coordinar acciones colectivas para acelerar un cambio deseable. Involucra a las personas en la toma de decisiones y acciones que les afectan. Esto crea un sentido más profundo de propósito y pertenencia, fortaleciendo las relaciones y la resiliencia comunitaria.
- En un **enfoque regenerativo**, la conciencia social humana se reconoce a sí misma como parte de la naturaleza y trabaja hacia el desarrollo de un sistema tan similar y alineado con la naturaleza como sea posible.
- Community Catalysts trabaja de manera **global y local** (glocal) - conecta a personas y comunidades a través de una plataforma en línea para compartir recursos y aprendizajes, y también anima a las personas a navegar colectivamente por desafíos y oportunidades

que son significativos y relevantes a nivel local, manifestando un nuevo paradigma basado en el lugar, regenerativo, resiliente y transformador.



Imagen 01: Madre Naturaleza tejiendo (Dolors Quiles, 2022)

## Syntagma: un nuevo paradigma emergente.

- En un mundo globalizado, surgen Catalizadores Comunitarios para contribuir al cambio hacia un **nuevo paradigma**, una visión renovada del mundo que se mueve desde y en una dirección diferente al proceso de globalización.
- Esta comprensión integral se encuentra en el **conocimiento tradicional de los pueblos indígenas**, y más recientemente, **filósofos occidentales** han hablado y escrito sobre esta forma de conocimiento.

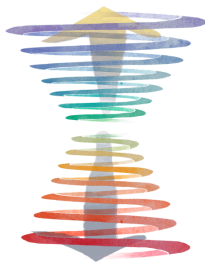


Imagen 02: Espiral Ascendente. (Dolors Quiles, 2022)

- El paradigma regenerativo emergente, o syntagma, se ha descrito

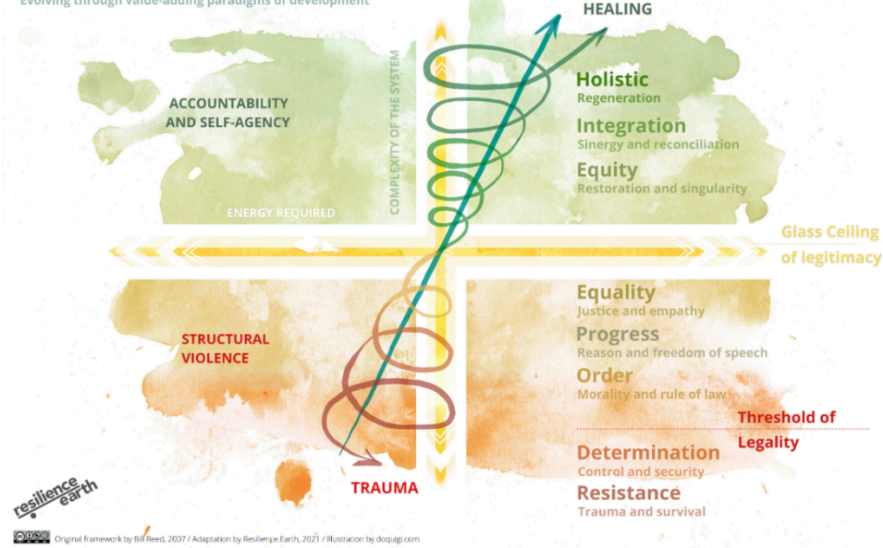
de diversas maneras: desde la separación hacia la unidad, la no dualidad, el diálogo intercultural, la presencia en los sistemas vivos u otras expresiones que van desde un mundo fragmentado hasta una perspectiva sistémica

## El espiral regenerativo

- El marco fue adaptado por el Resilience.Earth, parte del consorcio de CC, y fue desarrollado originalmente por Doug Reeler (2007), cuyo trabajo pionero en el desarrollo regenerativo ha inspirado desde entonces a una ola de practicantes de sistemas regenerativos "**más allá de la sostenibilidad**".
- Esto significa pensamiento "regenerativo", la comprensión de que las comunidades con las que trabajamos mayormente operan desde un pensamiento "degenerativo", encarnando sistemas que perjudican a otros seres humanos y al planeta en su totalidad. Con **sistemas regenerativos** nos referimos a comunidades y ecosistemas que son más **complejos** y que pueden **agregar valor/energía a sus sistemas**, es decir, más biodiversidad, más interrelaciones, etc. Con sistemas degenerativos nos referimos a comunidades y ecosistemas que se vuelven menos complejos, empobrecidos con el tiempo y, en lugar de agregar valor y energía a sus sistemas, los agotan, por ejemplo economías extractivas, estructuras de gobierno opresivas.

## REGENERATIVE SPIRAL

Evolving through value-adding paradigms of development



- Los Catalizadores Comunitarios se basan en una perspectiva regenerativa. Los programas de aprendizaje tienen como objetivo ser una guía para cada individuo, grupo, organización, municipio y comunidad, **para desarrollar su propio syntagma** y teorías de cambio de manera que puedan catalizar el cambio a nivel comunitario.

*¿Te gustaría aprender más sobre el marco de la Espiral Regenerativa?*

[Mira este video.](#)



## ODS como lenguaje para el diálogo transcultural

- Los [17 Objetivos de Desarrollo Sostenible \(ODS\) de las Naciones Unidas para 2030](#) y el seguimiento regular de su progreso, que abarca 169 objetivos, representan el actual **lenguaje internacional** predominante para tener conversaciones sobre futuros deseables y coordinar acciones respectivas en diversas escalas, desde lo local hasta lo nacional e internacional. Los ODS ofrecen un marco multidimensional que reconoce la interconexión entre diferentes metas.

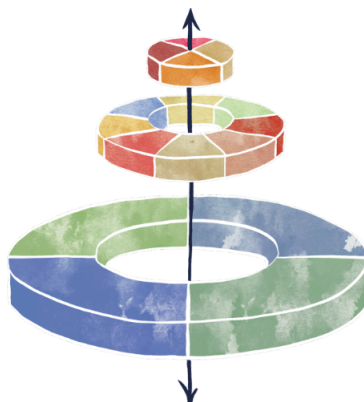
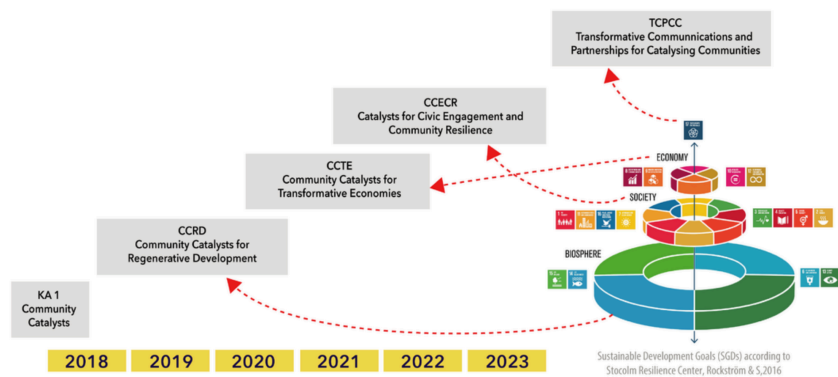


Imagen 03: Gráfico de tortas de los Objetivos de Desarrollo Sostenible de las Naciones Unidas.(Dolors Quiles, 2022)

- Como catalizadores comunitarios, reconocemos los beneficios de un lenguaje compartido para involucrar a colaboradores altamente diversos entre sí en torno a una agenda común. Como **pensadores y actores sistémicos**, también valoramos el intento de establecer un marco interconectado y multidimensional. Al mismo tiempo, mantenemos una postura crítica con respecto a la visión plana y paralela de objetivos económicos, sociales y ambientales, así como la falta total de [Objetivos de Desarrollo Interno](#) . También enfatizamos cuán lejos estamos de lo que se ha llamado los Objetivos de Desarrollo Interno, que buscan que las personas puedan vivir en comunidades felices, conectadas e interconectadas.
- El consorcio CC ha decidido adoptar una **interpretación regenerativa de los Objetivos de Desarrollo Sostenible**, lo que permite que los proyectos se desarrollen con una base teórica más sólida. Este marco se conoce como el "Gráfico de tortas" del Centro de Resiliencia de Estocolmo en Suecia. Nos brinda el valor añadido de ver la interconexión entre capas (medio ambiente, sociedad, economía, comunicación) y de ver nuestra biosfera y nuestras bioregiones como 'guardianes', incorporando y manteniendo todas las capas dentro de sus sistemas complejos. Esta perspectiva nos permite comprender mejor dónde nos encontramos y cómo avanzar hacia la regeneración en cada capa.

## Catalizadores Comunitarios y el Pastel de Bodas de los ODS.



## Conclusión

*Ahora detente, respira y tómate un momento para cerrar el módulo.*



*Reflexiona sobre posibles respuestas a las siguientes preguntas:*

**¿Cómo sería tu paisaje si estuviera manifestando su máximo potencial?**

**¿Cómo encarnas el sintagma regenerativo? ¿En qué campo deseas explorar su significado?**

*Felicidades, has completado el Módulo 2.*

### **MODULE 3**

**Módulo 3. Co-Sintiendo - comunidades como sensores del metabolismo global**

## Bienvenido al Módulo 3

La *Co-Sensación* te guiará hacia el paisaje social del Catalizador Comunitario y también sobre cómo las comunidades son sensores locales cruciales de un metabolismo global más amplio. Las relaciones humanas crean paisajes sociales que existen dentro de paisajes naturales. Los paisajes sociales son sistemas, ecosistemas compuestos por seres humanos y sus interconexiones.

La pregunta orientadora de esta fase es '*¿QUIÉNES SOMOS?*' e invita a comprender la presencia de quienes forman parte de ese paisaje social y las relaciones que ocurren a través de un territorio compartido.



*El movimiento comienza a acelerarse en el vórtice.*

*Dentro de todo el paisaje, formas parte de muchas comunidades.*

*Algunas son más fácilmente accesibles que otras.*

*Co-sentir significa entender quién eres en tu ecosistema social y cómo ofrecer tu mejor contribución.*

*Tómate un momento para percibir la comunidad más amplia que te rodea, tanto humana como no humana.*

*¿Quiénes más están a tu alrededor? ¿Cómo estamos todos conectados?*

# Paisajes sociales y Catalizando el Cambio



[VIDEO fase Amarilla]

¿Qué es un paisaje social?

El paisaje social se refiere a la **textura del mundo social**. Está constituido por prácticas sociales, sistemas sociales y relaciones sociales, así como las fronteras entre ellos. Una perspectiva de paisaje social implica una conciencia tácita o explícita de la compleja textura social, cultural y política del mundo en el que vivimos.

Las diversas entidades que constituyen el paisaje no son únicamente las reconocidas formalmente. Tres tipos principales de fuerzas estructuradoras interrelacionadas configuran los paisajes sociales:

- **Sistemas:** conjuntos de elementos diseñados, instituciones, proyectos, estructuras de actividad y artefactos que dan forma al paisaje;
- **Prácticas:** lo que las personas realmente hacen y las competencias y enfoques que han desarrollado para hacer lo que hacen;
- **Relaciones:** personas o grupos de personas que están unidos por compromisos, amistades, experiencias similares, etiquetas u otros lazos.

*por Etienne Wenger-Trayner y Beverly Wenger-Trayner*



Image 05: Colmena colaborativa (Dolors Quiles, 2022)

- Para interrumpir los ciclos degenerativos y abordar los principales desafíos globales, necesitamos una **red interdependiente de comunidades** en todo el mundo (Panikkar, 2003) que teja comunidades juntas mientras nutre sus distintas relaciones locales con la tierra.
- Esto implica un cambio en las fuerzas paradigmáticas, en el cual el liderazgo surge desde la emergencia local y no desde políticas internacionales. Por lo tanto, el impulso de la red global debe provenir del **reconocimiento de desafíos comunes**, lo que implica la necesidad de **coordinación bioregional**, y no debe surgir de los intereses de una cultura patriarcal desconfiada y temerosa.
- Para catalizar un cambio significativo y duradero, un sistema requiere un **proceso de reconciliación** que abra el diálogo entre posiciones supuestamente opuestas, a través del cual surgen nuevas propuestas inclusivas y se ponen en práctica.
- Este proceso de reconciliación puede **acelerar el cambio** y, al evaluar qué sistemas, prácticas y relaciones ya están en marcha, podemos **ubicar puntos de influencia y co-crear estrategias regenerativas y significativas** para ese paisaje social en particular (mira la imagen a continuación para estimular tu curiosidad sobre los puntos de influencia, más información en el Módulo 5).

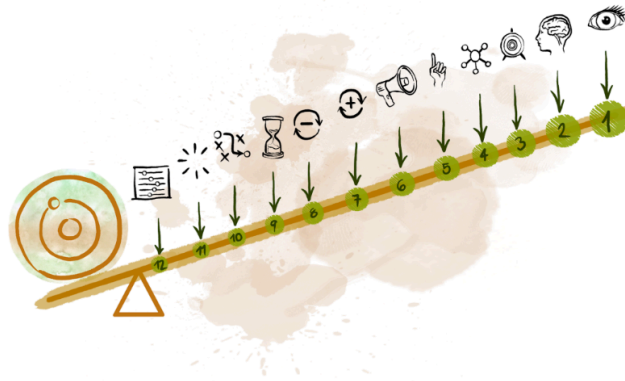


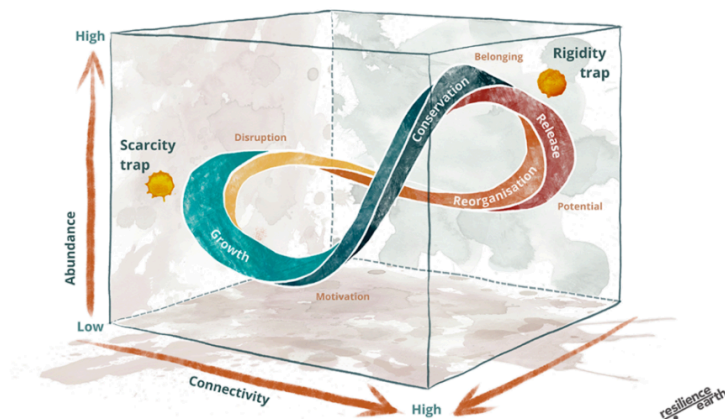
Imagen 05: Puntos de influencia (Dolors Quiles, 2022)

- Para abordar problemas sociales fundamentales, necesitamos **herramientas para percibir y responder** a esta complejidad, y permitir que quienes se ven afectados co-crean un sistema regenerativo y equitativo que sea más justo e inclusivo.
- La reconciliación implica aprender y encontrar formas de lidiar con el cambio y el conflicto, para que la sociedad pueda volverse más **adaptable y resiliente** (Jean Paul Lederach).



## El Ciclo de Resiliencia

- El Ciclo de Resiliencia es un marco desarrollado originalmente por Buzz Holling (2010); entre muchos, inspiró el desarrollo del trabajo del consorcio Community Catalysts de diversas maneras.
- Se propone ayudarnos a comprender el **proceso cíclico de cambio adaptativo**. Al utilizar el ciclo de resiliencia, podemos proyectar el proceso de cambio previsto para los usuarios y practicantes de la plataforma de Catalizadores Comunitarios.



- La imagen de un Ciclo de Resiliencia es la visualización de alternativas viables al estado actual, con el fin de acompañar o asistir a nuestras comunidades hacia una **forma más regenerativa de ser y vivir**, al mismo tiempo que "acompañamos" la caída de un viejo paradigma (Andreotti, 2021). [\[DESCARGAR PÓSTER\]](#)

## Nuestro consorcio - organización rizomática

- Un rizoma es el tallo principal de la planta que **se extiende horizontalmente bajo tierra**. Las raíces subterráneas que propagan el sintagma a través de estrategias basadas en el lugar y la naturaleza, considerando sus paisajes naturales y sociales, son una **inspiración fundamental** para el trabajo de este consorcio.
- Somos un ecosistema de diseñadores comprometidos, investigadores y facilitadores que desarrollan herramientas para catalizar el cambio ecosocial en comunidades locales. Una **asociación en constante evolución** que colabora con bioregiones en cuatro países diferentes y cultiva una Comunidad de Práctica translocal para promover el desarrollo regenerativo en toda Europa.
- A través de nuestros intercambios, aprendemos más, nos volvemos más diversos y nuestro **impacto se expande** en el metabolismo del cuerpo colectivo al que todos pertenecemos.

## Cierre

Detente, respira y tómate el tiempo para reflexionar sobre las preguntas.



*Piensa en posibles respuestas a las siguientes preguntas:*

**¿Qué proceso de cambio podría generarse, acelerarse o catalizarse en tu comunidad?**

**¿Cómo te sentirías cómodo contribuyendo a los procesos locales de cambio que están ocurriendo en tu área?**

*Cuando estés listo, ¡continúa con el Módulo 4!*

## Módulo 4. Identificación de Identidad - cada comunidad es única

### Bienvenido al Módulo 4

El módulo 4 de *Identificación de Identidad* te guiará en la importancia de la identidad comunitaria basada en el lugar y en enfoques decoloniales que permitan a cada comunidad valorar y manifestar su singularidad.

La pregunta orientadora de esta fase es ‘¿QUÉ QUEREMOS LLEGAR A SER?’ Invita a identificar a qué aspira tu comunidad, qué puede emerger de una relación fundamentada entre lo que la comunidad/grupo es y lo que podría llegar a ser.



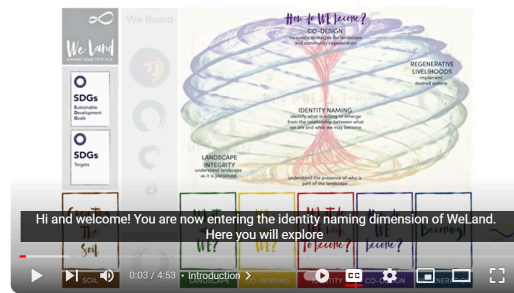
*A medida que el vórtice continúa su flujo, esta fase es corta, rápida y se mueve hacia arriba.*

*Después de evaluar los sistemas paisajísticos y sociales que nos rodean y nos conforman, nos estamos moviendo hacia la comprensión de lo que queremos llegar a ser, basándonos en lo que somos como un rizoma, un metabolismo social, como un todo más amplio.*

*Conéctate con cualquier percepción que puedas tener sobre el uso significativo de esta plataforma y los materiales en tu contexto.*

*¿Cómo puedes utilizarla para servir a los ecosistemas a los que perteneces y cuidas?*

## Identidad Comunitaria Basada en el Lugar



### VIDEO Fase Roja

- Cada comunidad es **única**: dónde se encuentra, quiénes la habitan, qué recursos y habilidades existen, cuáles son las relaciones entre diferentes elementos y sistemas, etc. Esta diversidad se puede observar en todo lo que nos rodea desde el principio de los tiempos.
- La **globalización**, que modifica culturas, políticas y el desarrollo general de los países, ha estado induciendo uniformidad social y **estandarización** en un mundo donde se crea violencia cultural durante la globalización del imaginario humano para que encaje en un propósito global. Esta violencia se ha materializado en estructuras como instituciones, economía, leyes e incluso arquitectura, agricultura y otros esfuerzos humanos. Esta violencia, que sustenta la cultura y la sociedad, se conoce como **violencia estructural** (Johan Galtung).
- La estructura en la que se basa la cultura globalizada actual carece de empoderamiento y responsabilidad, lo que conduce a una creciente violencia estructural y **falta de participación**.



Imagen 06: Árbol medio vivo representando los valores necesarios para prosperar (Dolors Quiles, 2022)

- Un enfoque regenerativo implica la disposición a desinvertir en prácticas degenerativas para que la diversidad pueda prosperar nuevamente, **así como los patrones de pensamiento y comportamiento** que nos han llevado a este punto.

## Un enfoque decolonial para el cambio

- La descolonización nos ayuda a identificar la **continua violencia estructural** que ha contribuido a la crisis sistémica que enfrentamos, un legado de prácticas continuas de colonización que han inducido trauma y degeneración de ecosistemas durante generaciones y generaciones.
- Comprometiéndonos con un enfoque decolonial, la propuesta del consorcio es **acompañar a las comunidades para sanar del trauma** de la violencia estructural (ver Espiral Regenerativa), de una manera que no sea a través de soluciones "talla única", sino mediante procesos reconciliatorios y adaptativos de cambio (ver Ciclo de Resiliencia).
- Este compromiso se refuerza con un **enfoque basado en patrones**, donde cualquier práctica sugerida puede adaptarse, cambiarse o evolucionar de maneras que sirvan y representen el contexto único de cada catalizador, comunidad u organización.

- Un enfoque que promueve la **co-creación de procesos de catalización comunitaria**, a través de un proceso de diseño basado en el lugar, la inclusión de la diversidad de voces comunitarias y el aumento de la participación y responsabilidad.



Imagen 07: Árbol medio vivo representando los valores necesarios para prosperar (Dolors Quiles, 2022)

## Ser un Catalizador Comunitario

- Un Catalizador Comunitario es consciente de un mundo enfrentando una crisis sistémica sin precedentes que amenaza muchas formas de vida y salud en la Tierra.
- Es alguien que **busca formas** de acelerar un cambio sistémico que conduzca a culturas regenerativas.
- **Surge de la sincronización** con el propósito evolutivo de un lugar y responde a la necesidad de prosperar como habitantes de la Tierra en los lugares que habitamos.



Imagen 08: Árbol medio vivo representando los valores necesarios para prosperar (Dolors Quiles, 2022)



**Un Catalizador Comunitario se mueve hacia la incorporación de principios regenerativos y desarrolla cualidades catalizadoras.**

### **Principios Regenerativos:**

1. Desarrollar la percepción de la totalidad
2. Atender al surgimiento basado en el lugar
3. Trabajar desde centros nutricionales indirectos
4. Incluir voces marginales con su singularidad
5. Visualizar procesos de desarrollo
6. Construir la resiliencia paso a paso
7. Incorporar ciclos inherentes
8. Enfocarse en el potencial para regenerar



Imagen 09: Teoría jerárquica XYZ (Dolor Quiles, 2022)

### **Cualidades Deseables de los Activadores:**

Escucha profunda  
Observación cercana  
Facilitación cálida  
No juicio  
No apego a los métodos propios  
Atención a las relaciones  
Síntesis de patrones

# Cierre



Detente, respira y tómate el tiempo para reflexionar sobre las preguntas.

*Piensa en posibles respuestas a las siguientes preguntas:*

**¿Cuál es la singularidad de tu comunidad?**

**¿Cuál es tu principal motivación para convertirte en un Catalizador Comunitario?**

*Cuando estés listo, ¡continúa con el Módulo 5!*

Módulo 5. Co-Diseño - colaboración para un cambio significativo

## Bienvenido/a al Módulo 5

El te guiará a través del diseño real para crear un cambio significativo.

Después de las fases verde y amarilla para evaluar el contexto y la comunidad, después del surgimiento de nosotros, de 'quién somos', el vórtice de WeLand lleva a las personas a diseñar y trazar estrategias.

La pregunta orientadora de esta fase es '¿CÓMO LLEGAMOS A SER?' e invita a co-crear estrategias para la regeneración del paisaje y la comunidad.



*Dentro de esta fase del vórtice, el movimiento sube y se desplaza hacia los lados, comenzando a descender.*

*Nos invita a arraigar la identidad y el propósito que se identificaron en una estrategia colectiva.*

*Descubre este módulo y encuentra inspiración sobre por qué y cómo co-diseñar estrategias exitosas para catalizar el cambio.*

# La importancia del diseño colaborativo



## [VIDEO Fase Morada]

- El diseño es un concepto de un objeto, un proceso o un sistema que es específico y, en la mayoría de los casos, detallado. Diseñar se refiere a algo que ha sido **creado intencionalmente**. En los procesos sociales, diseñar significa imaginar procesos que reconecten, definan y despierten comunidades basadas en el lugar. Diseñar significa crear **estrategias** para alcanzar **objetivos claramente identificados**. En el contexto de WeLand, implica que primero percibimos y luego expresamos.
- Diseño colaborativo significa diseñar algo en conjunto con otros y nos permite **co-crear estrategias basadas en el lugar, integradas con la vida misma**.

## Diseño Colaborativo con WeLand



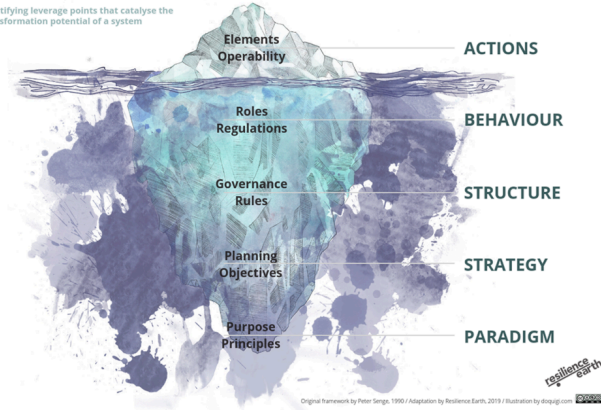
Imagen 10: Árbol (poder) con savia fluyendo, llamada información, visible para la transparencia (Dolor Quiles, 2022)

- WeLand es un proceso de diseño colaborativo basado en la comprensión de que las **comunidades crecen en integridad al dar sentido al lugar**.
- Es un proceso dinámico fundamentado en un patrón natural universal, **el toro**, que invita a las comunidades a co-crear medios de vida regenerativos mediante la participación en un conjunto de prácticas flexibles que forman parte del kit de herramientas y aspira a crecer constantemente con las aportaciones de todos los usuarios.
- Las estrategias colectivas crean un **sentido de pertenencia** al territorio, acción significativa y responsabilidad en el proceso, transformando espacios en lugares al agregar un significado e identidad colectivos intencionales.

## Puntos de Influencia y el Modelo del Iceberg

- Cuando se analizan contextos o se crean estrategias, los **Puntos de Influencia**, un concepto originalmente acuñado por Donella Meadows en 1997, surgen de manera natural.
- En diseño, un Punto de Influencia es aquel elemento que te permite tener un **impacto mayor con el mismo esfuerzo**.
- El Modelo del Iceberg ayuda a comprender las profundidades de las aguas bajo los síntomas visibles de la sociedad y guía las acciones hacia **cambios de paradigma** y transformaciones sistémicas.
- Es un marco que ayuda a **identificar** puntos de palanca para catalizar el potencial transformador de los sistemas.
- Identificar Puntos de Influencia ayuda a diseñar estrategias más efectivas para penetrar en las capas del iceberg.

Identifying leverage points that catalyse the transformation potential of a system



[Descargar Póster]

Para obtener más información sobre Puntos de Influencia, [mira el video](#).  
Para comprender mejor el Modelo del Iceberg, [mira el video](#).

## Cierre

Detente, respira y tómate el tiempo para reflexionar sobre las preguntas.



*Piensa en posibles respuestas a las siguientes preguntas:*

**En tu contexto, ¿por qué deberías diseñar? ¿En colaboración con quién?**

**¿Qué problemas sientes que tienes la urgencia de abordar?**

*Cuando estés listo, ¡continúa con el Módulo 6!*

## MODULE 6

### Módulo 6. Convertirse: regeneración desde dentro.

## Bienvenido/a al Módulo 6

*Convertirse* te guiará a través de las formas en que puedes adaptar y adoptar tu propio proceso de aprendizaje para incorporar prácticas regenerativas en tu comunidad.

La pregunta rectora de esta fase es '*¿EN QUÉ NOS CONVERTIMOS?*' e invita a implementar acciones deseadas. Este es el momento de participar comenzando un programa de aprendizaje o un proceso de diseño.



*El movimiento del remolino se ralentiza y se dirige hacia el suelo mientras se manifiesta en los círculos más amplios donde comenzó, en el paisaje, en el lugar al que pertenece.*

*¿Dónde te encuentras? ¿Qué está llegando a ser tu paisaje y cuál es tu voz interior? ¿Cómo estás manifestando estrategias diseñadas y acciones deseadas?*



# Adaptarse y adoptar: encarnando los Medios de Vida Regenerativos



## VIDEO Fase Azul!

- Para diseñar un proceso, WeLand te invita a **comenzar percibiendo** dónde te encuentras (fases de evaluación verde y amarilla), para luego **conectarte** verdaderamente con el **propósito emergente y planificar estrategias** para las acciones.
- En cuanto al proceso de diseño, cualquier **viaje de aprendizaje** comienza desde donde se encuentra el aprendiz, tanto en términos de conciencia de los temas como del contexto (tiempo, espacio).
- 'Adaptarse y adoptar' es clave para pasar por las herramientas propuestas. Es **una invitación** a elegir los elementos que mejor se adapten a tus necesidades y darles forma según lo que mejor sirva a tu propósito. Asume el proceso y sé responsable de ello.
- Encuentra en otros ejemplos que inspiren tu camino y comparte con otros tus historias de cambio y aprendizaje.

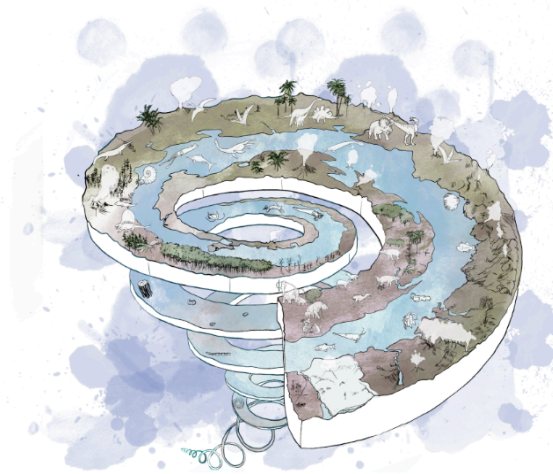


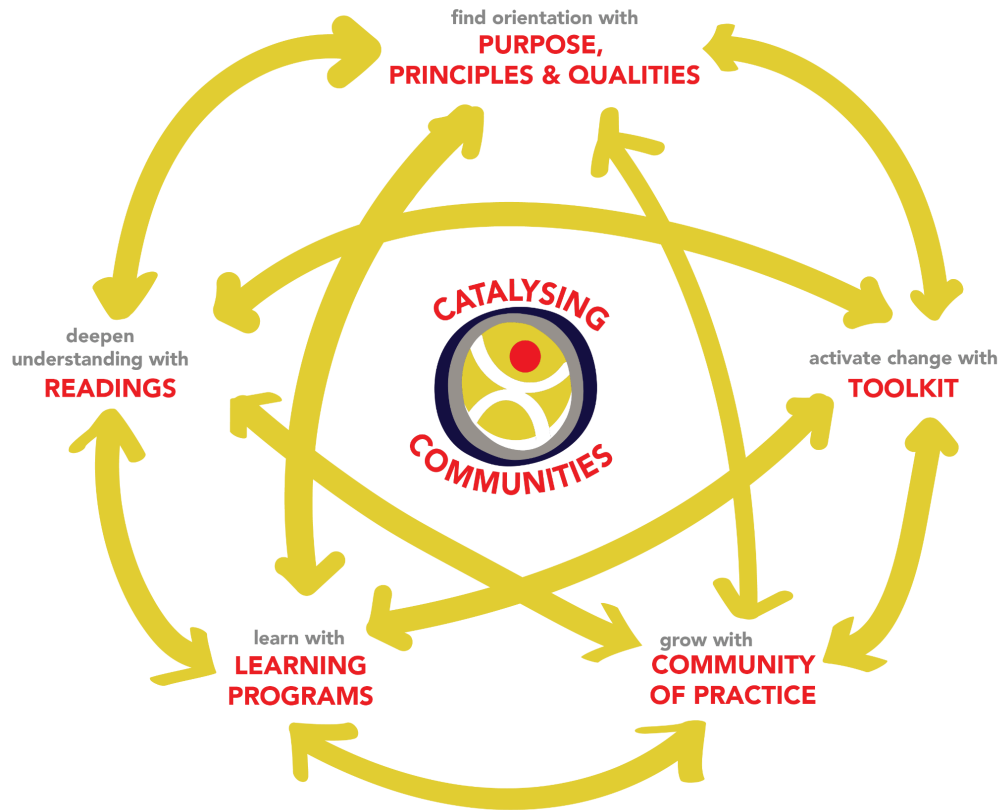
Imagen 11: Espiral Evolutiva (Dolor Quiles, 2022)

## ¿Cómo puedes involucrar y catalizar comunidades?

### APRENDE

- La plataforma Catalizadores Comunitarios es una **colección interactiva de herramientas para el aprendizaje y la práctica**, y un espacio colectivo en crecimiento.
- Algunos programas de aprendizaje se basan en el remolino *WeLand - Dando sentido al lugar vortex*, otros se basan en diferentes **marcos teóricos y metodologías**.
- El aprendizaje puede ser individual, pero la práctica debe ser colectiva. Recorrer la plataforma y experimentar son oportunidades de crecimiento personal hacia la catalización del cambio. **Compartir, co-diseñar y co-pensar es cuando la diversión real emerge**.
- El nivel de conciencia necesario para dirigirse a grupos es amplio, ya que los programas y actividades se pueden interpretar y llevar a cabo de manera más experimental y espontánea o de formas más estructuradas y complejas. Si eres un catalizador comunitario

**activando el vortex**, encuentra a las personas donde están mientras pruebas la herramienta.



#### HACER

- El **KIT** no es una sola herramienta sino muchas herramientas. Usa **#etiquetas** para navegar y tómate el tiempo para personalizar y hacer un seguimiento de tu experiencia de aprendizaje.
- La **CAJA DE HERRAMIENTAS** te permite construir tu propia baraja WePractice, desde la amplia caja virtual Toolkit. Crea una **cuenta** para diferentes caminos con herramientas de aprendizaje propuestas en la plataforma, obtén certificados y sumérgete en más experiencias de aprendizaje.
- Imprime sabiamente y crea tus propios carteles para establecer y fundamentar el espacio de aprendizaje cuando sea necesario.

## COMPARTIR

- Organiza una iniciativa de evaluación colectiva y activa conversaciones regenerativas: descarga el lienzo e involucra a tu comunidad a través de **una Investigación Acción Participativa**.
- Organiza un **evento diario para los catalizadores comunitarios** y comparte los resultados de la IAP. Sigue la agenda propuesta y utiliza la caja de herramientas para llevar a cabo las sesiones.
- Organiza y/o busca socios para organizar una Formación para Catalizadores de Compromiso Cívico y Resiliencia Comunitaria.
- Únete a nuestra Comunidad de práctica para participar y crecer juntos.

# Cierre

Detente, respira y tómate el tiempo para reflexionar sobre las preguntas.



*Piensa en posibles respuestas a las siguientes preguntas:*

**¿A qué nuevo camino de aprendizaje te sientes inspirado/a a dedicar tiempo? ¿Cuál es tu motivación?**

**¿Cómo debería ser tu medio de vida regenerativo?**

Quando estés listo/a, ¡continúa con el último módulo!

# MODULE 7

## Módulo 7. Vuelta a la Tierra - cada fin es un comienzo

### Cierretura\*

\*ALGO QUE ES A LA VEZ UN CIERRE Y UNA APERTURA

Estás en la fase "Vuelta a la Tierra".

Aquí es donde celebras y te preparas para cerrar el viaje.

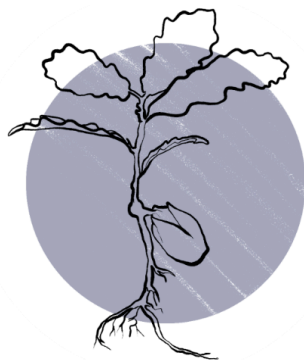
Esta es la última fase del remolino WeLand que nos lleva a evaluar y cerrar el proceso colectivamente.

Ahora estás listo/a para abrir otro vortex siempre que surja la necesidad y pasar por un nuevo ciclo de aprendizaje o práctica.



*Tómate un tiempo para respirar y celebrar.  
Mira tus notas y haz una reflexión final con algunas preguntas orientadoras.*

- **Re-piensa** en este programa de conocimiento, mira el WeBoard para conectarte y sentir las fases en el remolino WeLand.
- ¿Cómo te sentiste y **qué te inspiró**?
- Piensa en lo que te gustaría hacer mejor la próxima vez que te involucres en un proceso como este; la evaluación y las lecciones aprendidas son una parte importante de las experiencias de aprendizaje, las semillas para nuevas aperturas.
- ¿Qué fue lo que más te gustó? ¿Qué podría haber sido mejor? Consulta las tarjetas de herramientas dedicadas a la evaluación.
- Visita las diferentes fases y prácticas por las que pasaste para **generar sentido de tu lugar, comunidad e iniciativa.**



*Imagen 12: Plantando la semilla de la reconciliación (Dolor Quiles, 2022)*

*Estamos agradecidos de tenerte formando parte de esta comunidad.  
Que este trabajo beneficie a todos los seres, en todas partes.*

*¡Felicidades! Completaste el primer paso en el universo de los catalizadores comunitarios.*

- *Lee sobre los marcos teóricos, revisa las lecturas disponibles en la plataforma.*
- *Navega por el Kit del Catalizador Comunitario.*
- *Explora otras herramientas de aprendizaje revisando la sección de Aprendizaje de nuestra plataforma.*
- *Únete a la Comunidad de Práctica de los Catalizadores Comunitarios.*