

Közösségi  
Katalizátorok



# WeINTRO KÖZÖSSÉGI KATALIZÁTOROK: BEVEZETŐ



Az Európai Unió finanszírozásával. Az itt szereplő vélemények és állítások a szerző(k) álláspontját tükrözik, és nem feltétlenül egyeznek meg az Európai Unió vagy az Európai Oktatási és Kulturális Végrehajtó Ügynökség (EACEA) hivatalos álláspontjával. Sem az Európai Unió, sem az EACEA nem vonható felelősségre miattuk.

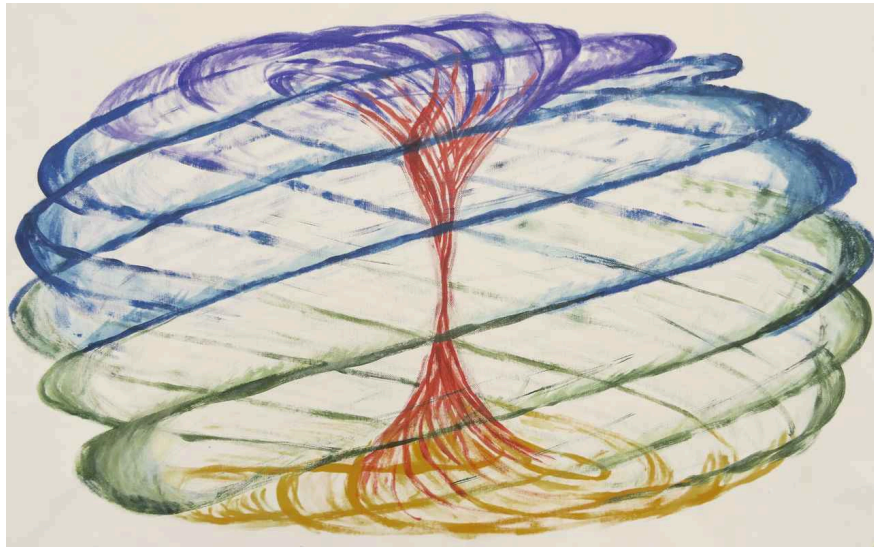


Az Európai Unió  
társfinanszírozásával

**WeIntro**

**Közösségi Katalizátorok:  
Bevezető**

# ÜDVÖZLÜNK!



Ezennel beléptél a **Közösségi Katalizátorok** univerzumába. A WelIntro egy bevezető az itt található online **oktatási platformon** javasolt eszközök használatába, valamint az azt közösen létrehozó konzorcium mögöttes munkájába.

A hét modulból álló, kétórás online tanulási tapasztalat végigvezet a **WeLand - Making Sense of Place (A hely értelmezése)** fázisain, a tanulási folyamat különböző állomásainak örvényén.

### A **WeIntro** tananyag során:

Ismerd meg a Közösségi Katalizátorok univerzumát, a célokat, elveket, mintázatokat és gyakorlatok, valamint az online tanulási platformot;

Ismerkedj meg a WeLand kollaboratív tervezési folyamatával és a kapcsolódó keretrendszerekkel; keress inspirációt ahhoz, hogy a megismert eszközöket a saját közösségedben is kipróbálhasd;

Fedezd fel a Közösségi Katalizátorok nyújtotta tanulási lehetőségeket. Szerezz iránymutatást a saját tanulási útvonalad kiválasztásához és megtervezéséhez.





## Welntro tananyag modulok

1. modul - A Talaj előkészítése - a folyamat előkészítése
2. modul - Táj-integritás - helyalapú regeneratív megközelítés
3. modul - Közös érzékelés - a közösségek mint a nagyobb léptékű anyagcsere szenzorai
4. modul - Identitás megnevezése - minden közösség egyedi
5. modul - Együtt-tervezés - együttműködés az értelmes változás érdekében
6. modul - Megvalósulás - belülről vezérelt regeneráció
7. modul - Vissza a talajhoz - minden vég egy kezdet is egyben

# 1. MODUL

## Üdvözlünk az 1. modulban! A Talaj előkészítése - a folyamat előkészítése

*A talaj előkészítése az első előkészületi fázis, ez jelenti a WeLand - A hely értelmezése örvényébe való belépést. Ez a tananyag végigvezet az alapokon, a platform célján és a WeLand -A hely értelmezése együtt-tervezési folyamatán.*

*Ez a fázis arra invitál téged, hogy válaszd ki a legmegfelelőbb eszközöket, hogy megteremtsd a közös alapot a változás katalizálását célzó együttműködéshez az adott kontextusban, és előkészítsd a talajt egy egészséges, agilis és inkluzív folyamathoz.*

*Készülj fel a WeLand örvénybe és annak fázisaiba való belépésre!*



*Köszönjük, hogy beléptél ebbe a tanulási térbe!*

*Győződj meg róla, hogy kényelmes helyen vagy, ahol mindened megvan, amire szükséged lehet ahhoz, hogy élvezd az utazást.*

## **Welntro tanterv - Hogyan működik?**

- Most készülsz belépni a **Welntro tanterv örvényébe** - minden modul egy WeLand fázisnak felel meg - 7 fázis, 7 modul.

- Körülbelül 5-7 percet vesz igénybe az egyes **modulok leckéinek** átnézése, beleértve a fogalmak meghatározását, amelyek fontosak a teljes **Community Catalyst univerzum alapjainak** megértéséhez.
  - Ezután meginvitálunk, hogy nézz meg egy-egy **videót** minden modulban, hogy jobban megértsd, mi működteti azt a WeLand fázist, amelyben éppen vagy.
  - A modulok végén arra kérjük, hogy szánj egy kis időt arra, hogy integráld az imént tanultakat, és **válaszolj néhány kérdésre, reflektálj.**
- Hozz létre egy ingyenes fiókot, hogy elmenthesd az előrehaladásodat, privát jegyzeteket írhasd, és hozzáférj számos más funkcióhoz.



## Közösségi Katalizátorok - mit is jelent ez?

A kezdeményezés aktivisták, facilitátorok és kutatók európai partnerségeként indult, akik egy sor támogatott projektben vettek részt, amelyek célja a helyi és bioregionális szintű **regeneratív társadalmi változások** eszközeinek közös létrehozása volt.

Célunk, hogy ezen az online tanulási **platformon** keresztül hasznos eszközöket osszunk meg és olyan tanulási lehetőségeket kínáljunk, amelyek felgyorsíthatják a konkrét helyeken, helyi közösségekben és biorégiókban gyökerező változási folyamatokat.

Ha te most itt jársz, akkor valószínűleg már katalizátor vagy, vagy szeretnél azzá válni. Ez azt jelenti, hogy már részese vagy a változásnak!

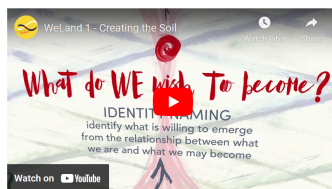
Ez a **tananyag** bemutatja a Közösségi Katalizátorok teljes univerzumát, hogy megismerkedhess a javasolt keretrendszerekkel és folyamatokkal. Hasznos továbbá, hogy megértsd a WeLand fázisait, és eligazodj ezen a platformon az összes rendelkezésre álló erőforrás jövőbeni felhasználása érdekében.



## Közösségi Katalizátorok online tanulási platform

- A platformon számos eszközt találsz az **önálló és kollektív tanulási** folyamatokhoz, amelyek egy sor Erasmus plus projekt eredményeként születtek: Közösségi katalizátorok a regeneratív fejlődésért, a polgári szerepvállalásért és a közösségi rezilienciáért, valamint a transzformatív gazdaságokért.
- Útmutatókat, eszköztárakat és tanterveket találsz, valamint részese lehetsz egy közös nyelvet beszélő, elkötelezett **Katalizátorok Gyakorló Közösségének**, akár helyben, akár online.
- Minden anyag nyílt forráskódú, és az eszköztárakat online vagy kinyomtatva, offline is lehet használni.
- Saját eszköztárat is összeállíthatsz a kontextusodnak és a jelenlegi körülményeidnek megfelelő kiválasztott gyakorlatokból.
- Az üres kártyákat használva bármelyik fázisban hozzáadhatsz saját gyakorlatokat is a már meglévőkhöz.

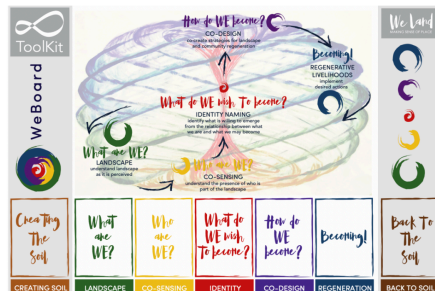
## Mi az a WeLand?



VIDEO

- A *WeLand - Making Sense of Place* egy **regeneratív designgondolkodási folyamat**, amely azon a felismerésen alapul, hogy a közösségek integritása a hely értelmezésén keresztül növekszik. Célja, hogy a **természeti minták tudatosítása** és az azokból eredő **cselekvés** a táj emberi és nem emberi szereplőinek hangjára mélyen odafigyelő holisztikus elkötelezettségen keresztül valósuljon meg.
- Ez egy olyan **együtt-tervezési folyamat**, amely a közösségi katalizátorokat bevonja a regeneratív életvitel helyi stratégiáinak közös megalkotásába - egy **társasjáték** formájában, különböző fázisokkal és gyakorlati kártyapaklikkal, amelyekből aszerint lehet választani, hogy ki, hol és miért használja a játékot.
- Ez egy mintanyelvre épülő folyamat, amely lehetővé teszi a közösségek együttműködését. (A **mintanyelv** olyan minták rendszerezett és összefüggő halmaza, amelyek mindegyike egy problémát és a megoldás magját írja le, amely egy adott szakterületen belül sokféleképpen használható. A kifejezést Christopher Alexander építész alkotta meg, és 1977-ben megjelent A Pattern Language című könyve tette népszerűvé).
- A *WeLand* **rendszer szemléletű megközelítésen** alapul, amely figyelembe veszi létezésünk összetettségét egy nagyobb egész részeként, hogy olyan hatást fejtsen ki, amely választ ad korunk összetett rendszerszintű kihívásaira.
- Ez egy olyan folyamat, amely lehetővé teszi számunkra, hogy több kiválasztott regeneratív **keretrendszert** teszteljünk - mindegyikről többet megtudhatsz a platform E-Learning felületén.
- A módszer fokozza a **hatékony kommunikációt, a facilitációt, az összehangolódást és a döntéshozatalt** a közösségen belüli változásokat előidéző szereplők körében, lehetővé téve számunkra, hogy a tereket helyekké alakítsák azáltal, hogy együtt dolgoznak az jelentős társadalmi változások és a közösségi reziliencia előmozdításán.

*A WeBoard segítségével nyomon követheted a tanulási folyamatot és aktiválhatod a jövőbeli tervezési folyamatokat.*



## Zárás

*Most állj meg egy kicsit, figyelj a légzésedre, és szánj időt a modul lezárására.*



*Gondold át a következő kérdésekre adott lehetséges válaszokat:*

***Milyen szándék vezérelt téged ide?***

***Hol és kikkel látod megvalósulni a tanulási útvonalaidat?***

*Gratulálunk, elvégezted az 1. modult!*

2. Modul – Táj integritás – egy hely-alapú regeneratív megközelítés

## Üdvözlünk a 2. modulban!

A *Táj-integritás* végigvezet a Közösségi Katalizátorok univerzumának teljes vertikumán, és feltárja, hogy a helyalapú megközelítések miért kulcsfontosságúak a regeneratív folyamatok kialakulásához, és miként nyitják meg az utat a paradigmaváltás előtt.

Ennek a fázisnak a fő kérdése: "MI VAGYUNK?". Ez arra invitál téged, hogy megértsd a tájat oly módon, ahogyan azt érzed, és hogy mélyére nézz, hogy minden összefüggését számba vedd.



Ebben a modulban elmélyítjük a táj, az ökoszisztéma és a bioszféra relevanciáját.

*Most belépsz az örvénybe, lassú, széles, körkörös mozdulatokkal, elmélyítve a kapcsolatot a tájjal, az ökoszisztémával és a bioszférával, amely megtart téged és ezt a folyamatot.*

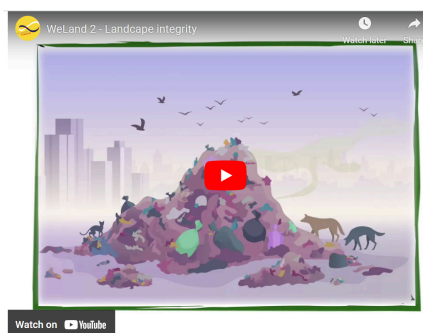
*Hol vagy most?*

*Mielőtt elkezdenéd, szánj egy pillanatot arra, hogy kapcsolódj a környezetedhez és annak minden életformájához, és érezd azt. Mit láatsz, hallasz, szagolsz, érzel, érzékelsz?*

*Hagyj magadnak egy kis időt, hogy kapcsolódj ahhoz a helyhez, ahol most vagy.*

*Legyél jelen.*

## Miért fontos a helyalapú megközelítés?



[VIDEO WeLand Green phase]

- Jelenleg a globalizáció olyan szemléletet erőltetett az **emberi fejlődésre** világszerte, amely teljes mértékben degeneratív és nem kapcsolódik a helyhez.
- A közösségek katalizálásának **helyalapú megközelítése** a helyspecifikus problémák, kapcsolódási pontok és kapcsolatok megértését jelenti, hogy a kívánatos változások felgyorsítása érdekében összehangoljuk a kollektív cselekvést. Fontos bevonni az embereket az őket érintő döntések és intézkedések meghozatalába.



Ez mélyebb **céltudatosságot**, az **összetartozás** érzését teremti meg, ami erősíti a kapcsolatokat és a közösség rugalmas ellenálló képességét (reziliencia).

- A **regeneratív megközelítésben** az emberi közösségi tudat felismeri önmagát, mint természetet, és egy olyan rendszer kialakítására törekszik, amely a lehető legjobban hasonlít és igazodik a természethez.
- A Közösségi Katalizátorok **globális** módon működik - egy online platformon keresztül összekapcsolja az embereket és a közösségeket, hogy megosszák egymással az erőforrásokat és a tanulságokat, valamint arra ösztönzi az embereket, hogy közösen navigáljanak a lokálisan fontos és releváns kihívások és lehetőségek között, hogy egy új paradigma valósuljon meg, amely helyalapú, regeneratív, rugalmas és transzformatív.



Image 20: Mother Nature Knitting (Dolors Quiles, 2022)

1. ábra: Anyatermészet köt (Dolors Quiles, 2022)

## Szintagma - egy új paradigma születése

- A globalizálódó világban a Közösségi Katalizátorok azért bukkannak fel, hogy hozzájáruljanak egy **új paradigma**, egy megújult világkép felé történő elmozduláshoz, amely a globalizációs folyamattól eltérő irányba mutat.
- Az Egésznek ez a felfogása az **őslakosok hagyományos tudásában** testesül meg, és újabban **nyugati filozófusok** is beszélnek és írnak erről a tudásformáról.

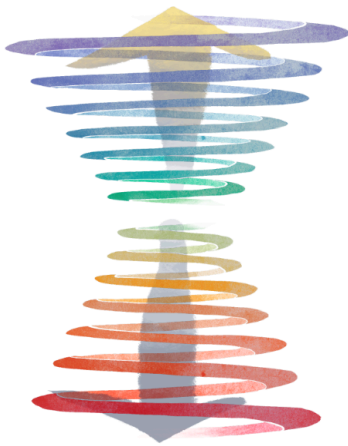


Image 09: Upward Spiral (Dolors Quiles, 2022)

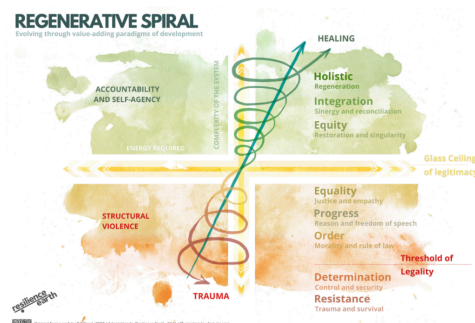
2. ábra: Felfelé irányuló spirál (Dolors Quiles, 2022)

- A kialakulóban lévő regeneratív paradigmát - vagy **szintagmát** - sokféleképpen jellemezték már: az elkülönültségtől az egy-ségig, a nem-dualitásig, a kultúrák közötti párbeszédig, az élő rendszerekben való jelenlétig vagy egyéb más kifejezésekkig, amelyek a töredezett világtól a rendszerszintű perspektíváig vezetnek.

## A regeneratív spirál

- A keretrendszer a Közösségi Katalizátorok partnere, a Resilience.Earth adaptálta, és eredetileg Doug Reeler (2007) fejlesztette ki, akinek a regeneratív fejlődéssel kapcsolatos úttörő munkája azóta a "**fenntarthatóságon túli**" regeneratív rendszerekkel foglalkozó szakemberek sokaságát inspirálta.
- Ez a "regeneratív" gondolkodást jelenti, annak megértését, hogy azok a közösségek, amelyekkel dolgozunk, többnyire "degeneratív" gondolkodásmód alapján működnek, olyan rendszereket testesítenek meg, amelyek ártanak és károsítják a többi embert és az egész bolygót. A **regeneratív rendszerek** alatt olyan közösségeket és ökoszisztémákat értünk, amelyek **komplexebbek**, és amelyek képesek **értéket/energiát hozzáadni a rendszereikhez**,

azaz nagyobb biológiai sokféleséget, több kölcsönös kapcsolatot stb. jelentenek. Degeneratív rendszerek alatt olyan közösségeket és ökoszisztémákat értünk, amelyek egyre kevésbé komplexek, idővel elszegényednek, és ahelyett, hogy értéket és energiát adnának hozzá rendszereikhez, inkább elhasználják azokat, pl. nyersanyag-kitermelő gazdaságok, elnyomó kormányzati struktúrák.



- A közösségi katalizátorok regeneratív megközelítésre támaszkodnak. A tanulási programok célja, hogy minden egyén, csoport, szervezet, önkormányzat, közösség számára útmutatóul szolgáljanak a **saját szintagmájuk** és változáselméleteik **kidolgozásához**, hogy közösségi szinten katalizálhassák a változást.

*Szeretnél többet megtudni a Regeneratív Spirál keretrendszeréről?*

[Nézd meg ezt a videót](#)

## Az FFC-k mint a transzkulturális párbeszéd közös nyelve

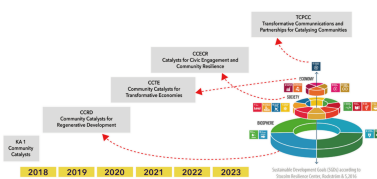
- Az Egyesült Nemzetek Szervezetének 2030-ig szóló 17 Fenntartható Fejlődési Célja (FFC-k) és 169 konkrét feladatának rendszeres nyomon követése a jelenleg domináns **nemzetközi "nyelvet"** képviseli a kívánatos jövőről folytatott tárgyalások és a helyi, nemzeti és nemzetközi **léptékeken átívelő** intézkedések összehangolása terén.

Az FFC-k többdimenziós keretrendszert biztosítanak, amely rámutat a különböző célok összekapcsolódására.



3, ábra: Az ENSZ Fenntartható Fejlődési céljai (Dolors Quiles, 2022)

- Községi katalizátorokként felismerjük egy ilyen közös nyelv előnyeit, amely lehetővé teszi, hogy a rendkívül különböző közreműködők egy közös cél érdekében együttműködjenek egymással.  
**Rendszergondolkodókként** és szereplőkként értékeljük azt a törekvést is, hogy egy összefüggő, többdimenziós keretrendszert hozunk létre. Ugyanakkor továbbra is kritikusak vagyunk a gazdasági, társadalmi és környezeti célok egysíkú, és szeparáltan egymás mellé rendelt szemléletével és a [Belső Fejlesztési Célok](#) teljes hiányával kapcsolatban. Hangsúlyozzuk azt is, hogy milyen messze vagyunk a Belső Fejlesztési Céloknak nevezett céloktól, amelyek azt várják el, hogy az emberek boldog, egymással összekapcsolódó közösségekben élhessenek.
- A Községi Katalizátorok konzorcium úgy döntött, hogy az **FFC-ket regeneratív módon értelmezi**, ami lehetővé teszi, hogy a projektek erősebb elméleti alapon fejlődhessenek. Ezt a keretrendszert a svédországi Stockholm Resilience Center "esküvői tortájaként" ismerik. Hozzáadott értékét az adja, hogy a rétegek (környezet, társadalom, gazdaság, kommunikáció) közötti összefüggéseket látjuk, és a bioszférát és a biorégiókat "hordozóként" fogjuk fel, amelyek komplex rendszereikben minden réteget magukba foglalnak és megtartanak. Ez a szemlélet lehetővé teszi számunkra, hogy jobban megértsük, hol tartunk, és hogyan mozdulhatunk el a regeneráció felé minden egyes rétegben.



## Zárás

*Most állj meg egy kicsit, figyelj a légzésedre, és szánj időt a modul lezárására.*



*Gondold át a következő kérdésekre adott lehetséges válaszokat:*

**Hogyan nézne ki a Táj, amelyben élsz, ha teljes mértékben kibontakoztathatná a benne rejlő lehetőségeket?**

**Hogyan testesíted meg a regeneratív szintagmát? Mely területeken szeretnéd jobban felderíteni a jelentését?**

*Gratulálunk, befejezted a 2. modult!*

### **MODULE 3**

## **3. modul: Közös érzékelés - a közösségek mint a nagyobb léptékű anyagcsere szenzorai**

# **Üdvözlünk a 3. modulban!**

A *Közös érzékelés* a *Közösségi Katalizátorok* "társadalmi tájába" kalauzol el téged, illetve rávilágít arra is, hogy a közösségek miként válnak a nagyobb léptékű, globális anyagcsere kulcsfontosságú helyi szenzorává. Az emberi kapcsolatok olyan "társadalmi tájakat" hoznak létre, amelyek a természeti tájakon belül léteznek. A "társadalmi tájak" rendszerek, ökoszisztémák, amelyek az emberekből és kapcsolataikból állnak.

Ennek a fázisnak a kulcskérdése a "KIK VAGYUNK", és arra buzdít, hogy megértsük, hogy kik azok, akik részei ennek a "társadalmi tájnak" és milyen kapcsolódások jönnek létre a területen melyen közösen osztozunk.



*A mozgás felgyorsul az örvényben.*

*Az egész Tájon belül számos kisebb közösség része vagy.*

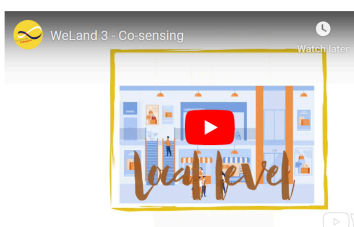
*Egyeseket könnyebb elérni, mint másokat.*

*A közös-érzékelés azt jelenti, hogy megérted, ki vagy te a társas ökoszisztémádban, és hogyan tudsz ahhoz a lehető legjobban hozzájárulni.*

*Szánj egy pillanatot arra, hogy érzékeld a téged körülvevő tágabb, emberi és nem emberi közösséget.*

*Ki van még körülötted? Hogyan kapcsolódnak mi mindannyian egymáshoz?*

## “Társadalmi tájak” és a változás katalizálása



[VIDEO Yellow phase]

Mi az a társadalmi tájkép?

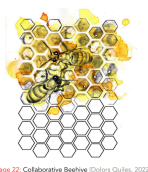
A társadalmi tájkép a **társadalmi világ szerkezetére** utal. A társadalmi gyakorlatok, társadalmi rendszerek és társadalmi kapcsolatok, valamint a

köztük húzódó határvonalak alkotják. A társadalmi tájkép perspektívája magában foglalja a világunk összetett társadalmi, kulturális és politikai szerkezetének **hallgatólagos vagy explicit tudatosságát**.

A tájképet különböző entitások alkotják, ezek közül nem mindegyik első látásra felismerhető. A társadalmi tájképeket alakító strukturáló erők három fő, egymással összefüggő típusa a következő:

- **Rendszerek:** a tájat alakító tervezett elemek, intézmények, projektek, tevékenységi struktúrák és tárgyak halmazai;
- **Gyakorlatok:** amit az emberek ténylegesen tesznek, valamint az általuk kifejlesztett kompetenciák és megközelítések, amelyeket a tevékenységük végzéséhez fejlesztettek ki;
- **Kapcsolatok:** emberek vagy embercsoportok, akiket elkötelezettségek, barátságok, hasonló tapasztalatok, jellemzők vagy egyéb kötelékek kötnek össze.

*Etienne Wenger-Trayner and Beverly Wenger-Trayner nyomán*



4. ábra: Együttműködő méhek (Dolors Quiles, 2022)

- A degeneratív ciklusok megszakításához és a nagy globális kihívások kezeléséhez a **közösségek egymással kölcsönös függésben lévő hálózatára** van szükség világszerte (Panikkar, 2003), hogy a közösségek összekapcsolódjanak, miközben ápolják a földhöz fűződő sajátos helyi kapcsolataikat.
- Ez változást feltételez a paradigmatis erőkben, amelyben a vezetés a helyi szinten alakul ki, és nem a nemzetközi politikákból származik. Ezért a globális hálózat mozgatórugójának a **közös kihívások felismeréséből** kell erednie - és nem a bizalmatlan és félelemmel teli patriarchális kultúra érdekeiből -, ami magában foglalja a **bioregionális koordináció** szükségességét.
- A jelentőségteli és hosszútávú változások katalizálása érdekében a



rendszer olyan **megbékélési folyamatot** igényel, amely párbeszédet kezdeményez a vélhetően ellentétes álláspontok között, amelynek révén új, inkluzív javaslatok születnek és valósulnak meg a gyakorlatban.

- Ez a megbékélési folyamat **felgyorsíthatja a változást**, és ahogy felmérjük, hogy mely rendszerek, gyakorlatok és kapcsolatok vannak már érvényben, meg tudjuk találni a **hatópontokat**, és **közösen tudunk regeneratív és jelentőségteli stratégiákat létrehozni** az adott társadalmi táj számára. (Nézd meg az alábbi képet, hogy felkeltsük a kíváncsiságodat a hatópontokkal kapcsolatban. További részletek az 5. modulban).



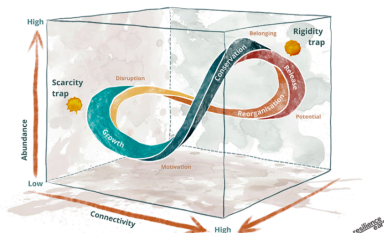
5. ábra: Hatópontok (Dolors Quiles, 2022)

- Az alapvető társadalmi kérdések kezeléséhez olyan **eszközökre van szükségünk, amelyek képesek érzékelni és kezelni** ezt a komplexitást, és lehetővé teszik az érintettek számára, hogy **közösen hozzanak létre** egy olyan regeneratív és méltányos rendszert, amely igazságosabb és inkluzívabb.
- A megbékélés magában foglalja a tanulást és a változások és konfliktusok kezelésének módját, hogy a társadalom **alkalmazkodóbbá és reziliensebbé** váljon (Jean Paul Lederach).

## A reziliencia ciklus

- A reziliencia ciklus egy eredetileg Buzz Holling (2010) által kidolgozott keretrendszer, amely sok más mellett a Közösségi Katalizátorok konzorcium munkáját is számos módon inspirálta.
- Azért ajánlották a figyelmünkbe, hogy segítsen megérteni az **adaptív**

**változás ciklikus folyamatát.** A reziliencia ciklus segítségével képesek vagyunk előrevetíteni a Közösségi Katalizátorok platform felhasználói és gyakorlóí számára vizionált változási folyamatot.



- A reziliencia ciklus ábrája a jelenlegi status quo életképes alternatíváinak vizualizálása annak érdekében, hogy közösségeinket egy **regeneratívabb lét- és életmód** felé segítsük, "bábáskodjunk" ebben a folyamatban, miközben a régi paradigma elbukik (Andreotti, 2021).

**[POSZTER LETÖLTÉSE]**

## Konzorciumunk - rizomatikus szerveződés

- A rizóma egyes növények vastag, függőlegesen vagy **vízszintesen** **növő, föld alatti** módosult szára. A felszín alatt húzódó gyökerek, amelyek a hely-és természet alapú stratégiákon keresztül terjesztik a szintagmát, figyelembe véve a természeti és társadalmi tágakat, a konzorcium munkájának egyik fő inspirációja.
- Mi olyan elkötelezett tervezők, kutatók és facilitátorok ökoszisztémája vagyunk, akik a helyi közösségek ökoszociális változásainak katalizálására fejlesztenek ki eszközöket. **Folyamatosan fejlődő partnerség**, amely négy különböző ország biorégióival működik együtt, és transzlokális Gyakorlók Közösségét

hoz létre a regeneratív fejlődés előmozdítása érdekében Európa-szerte.

- Tapasztalatcseréink révén még többet tanulunk egymástól, sokszínűbbé válunk, és **hatásunk** mind nagyobb mértékben **terjed** szét annak a kollektív testnek az anyagcseréjében, amelyhez mindannyian tartozunk.

(Kép és képleírás megerősítésre vár)

## Zárás

*Most állj meg egy kicsit, figyelj a légzésedre, és szánj időt a kérdések megválaszolására.*



*Gondold át a következő kérdésekre adott lehetséges válaszokat:*

**Milyen változási folyamatokat lehetne generálni, felgyorsítani vagy katalizálni a közösségedben?**

**Hogyan tudnál jó szívvel hozzájárulni a környezetekben zajló helyi**

**változási folyamatokhoz?**

*Ha kész vagy, folytasd a 4. modullal!*

## MODULE 4

### 4. modul: Identitás megnevezése - minden közösség egyedi

## Üdvözlünk a 4. modulban!

*Az Identitás megnevezése modul a helyalapú közösségi identitás és a dekolonialista megközelítések fontosságára világít rá, amelyek lehetővé teszik, hogy minden közösség méltányolja és kinyilvánítsa egyediségét.*

Ennek a fázisnak az alapkérdése a "MIVÉ AKARUNK VÁLNI", és arra invitál téged, hogy beazonosítsd, hogy milyen célok felé törekszik a közösséged, mi akar felbukkanni abból a mély kapcsolatból, ami a közösség/csoport jelenlegi valósága és aközött van, amivé válhat.



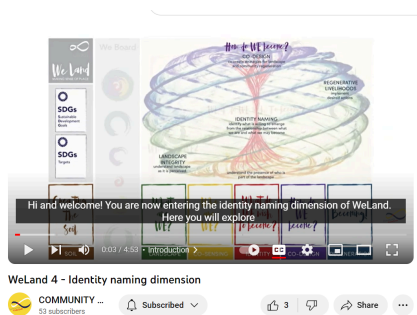
*Ahogy az örvény tovább áramlik, ez a fázis rövid, gyors és felfelé irányuló.*

*A körülöttünk és bennünk lévő táj- és társadalmi rendszerek felmérése után most annak megismerése felé haladunk, hogy mivé szeretnénk válni, annak alapján, hogy kik vagyunk, mint rizóma, mint társadalmi anyagcsere, mint kiterjedtebb egész.*

*Kapcsolódj minden olyan meglátásodhoz, amely e platform, és az itt bemutatott anyagok jelentésteli felhasználását szolgálja a te saját környezetemben.*

*Hogyan tudod őket azon ökoszisztémák szolgálatába állítani, amelyeknek részese vagy és amelyekkel törődsz?*

## Helyalapú közösségi identitás



[VIDEO Red phase

- Minden közösség **egyedi** - ahol él, akik alkotják, a benne rejlő erőforrások és készségek, a különböző elemeinek és rendszereinek egymáshoz való viszonya stb. Ez a sokféleség az idők kezdete óta megfigyelhető mindenben, ami körülvész bennünket.
- A **globalizáció**, amely átalakítja a kultúrákat, a politikát és az országok teljes fejlődését, társadalmi uniformizálódást és **standardizációt** indukál egy olyan világban, ahol az emberi képzelőerő globalizálása során kulturális erőszak jön létre, annak érdekében, hogy az igazodjon a globális célhoz. Ez az erőszak olyan struktúrákban ölt testet, mint az intézmények, a gazdaság, a

törvények, sőt az építészet, a mezőgazdaság és más emberi vívmányok. Ezt az erőszakot, amely a kultúrát és a társadalmat mélyen meghatározza, **strukturális erőszaknak** nevezzük (Johan Galtung).

- A jelenlegi globalizált kultúra struktúrájából egyaránt hiányzik a felelősség felvállalása, a valódi változás eléréséhez szükséges képesség és az elszámoltathatóság, ami a strukturális erőszak és a **részvétel hiányának** fokozódásához vezet.



Image 67: Tree half alive representing the values necessary to thrive (Dolors Quiles, 2022)

6. ábra: Félig élő fa, amely a gyarapodáshoz szükséges értékeket képviseli (Dolors Quiles, 2022)

- A regeneratív megközelítés magában foglalja a hajlandóságot arra, hogy lemondjunk a degeneratív gyakorlatokról, hogy a sokféleség újra virágozhasson, valamint azokról a **gondolkodási és viselkedési mintákról**, amelyek ide juttattak minket.

## A változás dekolonialista megközelítése

- A dekolonizáció segít **felismerni azt a folyamatos strukturális erőszakot**, amely hozzájárult a rendszerszintű válsághoz, amellyel szembenézünk, a gyarmatosítás folytonos gyakorlatának örökségét, amely generációkon keresztül traumát okozott és pusztította az ökoszisztémákat.
- Azzal, hogy elkötelezzük magunkat a dekolonialista megközelítés mellett, a konzorcium arra törekszik, hogy a **közösségeket** a strukturális erőszak okozta **traumából való gyógyulás** útján (lásd: regeneratív spirál) kísérelje el, mégpedig nem "egy kaptafára készült" megoldásokon keresztül, hanem egy mebékélő és alkalmazkodó változási folyamaton keresztül (lásd: Reziliencia Ciklus).
- Ezt az elkötelezettséget erősíti a **mintaalapú megközelítés**, ahol

minden javasolt gyakorlatot úgy lehet adaptálni, megváltoztatni vagy fejleszteni, hogy az az egyes katalizátorok, közösségek vagy szervezetek egyedi kontextusát szolgálja és képviselje.

- Olyan megközelítés, amely elősegíti a **közösségi katalizálási folyamatok együtt-alkotását** egy helyalapú tervezési folyamaton keresztül, a sokféle közösségi hang figyelembevételét, valamint a fokozott részvételt és elszámoltathatóságot.



7. Ábra: Centralizált, Decentralizált, Elosztott (Dolors Quiles, 2022)

## Közösségi katalizátornak lenni

- A közösségi katalizátorok **tudatában vannak** annak, hogy a világ egy olyan példátlan rendszerszintű válsággal néz szembe, amely az élet és az egészség számos formáját fenyegeti a Földön.
- Olyan valaki, aki **megpróbálja megtalálni a módját** annak, hogy felgyorsítsa a rendszerszintű változásokat, amelyek regeneratív kultúrákhoz vezetnek.
- Mindez **valamely hely evolúciós céljára való ráhangolódásból** fakad, és arra az igényre ad választ, hogy földlakókként együtt gyarapodjunk a helyekkel, ahol magunk is élünk.



8. Ábra: Vadludak (Dolors Quiles, 2022)

**A közösségi katalizátor a regeneratív elvek megtestesítése és a katalizáló tulajdonságai fejlesztése felé törekszik.**

## Regeneratív elvek

1. Fejleszd a teljesség érzékelésének képességét!
2. Figyelj az adott hely sajátosságaira!
3. Meríts erőt a rejtett indirekt erőforrásokból!
4. Halgasd meg az egyedi, periférikus hangokat is!
5. Képzeld el a fejlesztési folyamatokat!
6. Minden lépéssel erősítsd a rezilienciád (rugalmas ellenálló képességed)!
7. Vedd figyelembe a természetes, eredendő ciklusokat
8. Fókuszálj a regenerációs potenciálra



9. ábra: XYZ hierarchiaelmélet (Dolor Quiles, 2022)

## Az aktivátorok kívánatos tulajdonságai

Mély hallgatás (Deep listening)

Alapos megfigyelés

Szívélyes facilitálás

Nem-ítélkezés

A saját elképzeléseihez való ragaszkodás hiánya

A kapcsolatok ápolása

A mintázatok szintetizálása

## Zárás

Most állj meg egy kicsit, figyelj a légzésedre, és szánj időt a kérdések megválaszolására.





*Gondold át a következő kérdésekre adott lehetséges válaszokat:*

**Miben rejlik a közösséged egyedisége?  
Mi a fő motivációd arra, hogy közösségi katalizátor legyél?**

*Ha készen vagy, folytasd az 5. modullal!*

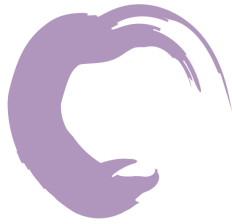
## MODULE 5

5. modul - Együtt-tervezés - együttműködés az értelmes változás érdekében

### **Üdvözlünk az 5. modulban!**

*Az Együtt-tervezés végigvezet téged a tényleges tervezési folyamaton, hogy jelentőségteljes változást hozhass létre. A kontextus és a közösség megismerésére szolgáló zöld és sárga fázisok után, a "kik vagyunk mi" felemelkedése után a WeLand örvény a stratégiák megtervezésére és kidolgozására ösztönzi az embereket.*

*Ennek a fázisnak az alapkérdése a "HOGYAN VALÓSULHATUNK MEG", és arra invitál, hogy közösen alkossunk stratégiákat a táj és a közösség megújítására.*



*Az örvény ezen fázisában a mozgás felfelé és oldalra halad, majd lefelé veszi az irányt.*

*Arra hív minket, hogy a beazonosított identitást és célt egy kollektív stratégiába gyökereztessek.*

*Fedezd fel ezt a modult, és találj inspirációt arra vonatkozóan, hogy miért és hogyan lehet sikeres stratégiákat közösen megtervezni a változás katalizálása érdekében.*

## Az együttműködő tervezés jelentősége



### [VIDEO Purple phase]

- A tervezés valamely tárgyra, folyamatra vagy rendszerre vonatkozó, konkrét és a legtöbb esetben részletesen kidolgozott koncepció. A tervezés olyan dologra vonatkozik, amelyet **szándékosan hoznak vagy hoztak létre**. A társadalmi folyamatokban a tervezés olyan folyamatok kitalálását jelenti, amelyek újra összekapcsolják, definiálják és felébresztik a helyi közösségeket; a tervezés olyan **stratégiák** létrehozását jelenti, amelyekkel világosan **meghatározott célokat** lehet elérni. A WeLand kontextusában azt jelenti, hogy először érzékelünk, majd pedig kifejezésre juttatunk.
- Az együttműködésen alapuló tervezés azt jelenti, hogy valamit

másokkal közösen vagy együtt tervezünk, és lehetővé teszi számunkra, hogy közösen hozzunk létre **helyalapú stratégiákat, amelyeket magával az élettel integrálunk.**

## Együttműködő tervezés a WeLanddal

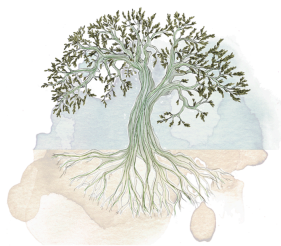


Image 17: Tree (power) with flowing sap, called information, visible for transparency (Dolors Quiles, 2022).

10. ábra: Fa (hatalom) a tápanyag-áramlás megjelenítésével. Ezek az áramló nedvek az információt jelképezik (Dolors Quiles, 2022).

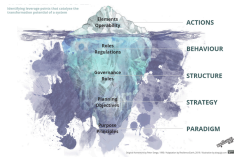
- A WeLand egy olyan közös tervezési folyamat, amely azon a felismerésen alapul, hogy a **közösségek integritása a hely értelmezésén keresztül gyarapszik.**
- Ez egy olyan dinamikus folyamat, amely egy univerzális természeti mintán - **a tóruszon** - alapul, és arra ösztönzi a közösségeket, hogy közös erővel hozzanak létre regeneratív életmódokat olyan rugalmas gyakorlatok alkalmazásával, amelyek az eszköztár részét képezik, ami folyamatosan bővül és gazdagodik a felhasználói inputok révén.
- A kollektív stratégiák megteremtik egy adott **területhez való tartozás érzését**, az érdemi cselekvést és magával a folyamattal való elszámoltathatóságot, a tereket pedig - szándékolt kollektív jelentés és identitás hozzáadásával - helyekké változtatják.

## Hatópontok és a jéghegymodell

- A kontextusok vizsgálatakor vagy a stratégiák kialakításakor természetszerűleg megmutatkoznak az ún. **hatópontok (Leverage**

**Points).** (A fogalmat eredetileg Donella Meadows alkotta meg 1997-ben).

- A tervezésben a hatópont az az elem, amely lehetővé teszi, hogy **ugyanazzal az erőfeszítéssel nagyobb hatást érjünk el.**
- A jéghegymodell segít megérteni a társadalom látható tünetei, vagyis a felszín alatt rejlő mélységeket, és a **paradigmaváltás** és a rendszerszintű változás irányába tereli a cselekvéseket. Ez egy olyan keretrendszer, amely segít beazonosítani a hatópontokat, segítve ezzel a rendszerek átalakító erejének katalizálását.
- A hatópontok **azonosítása** segít a jobb stratégiák megtervezésében, hogy mélyebbre hatolhassunk a jéghegy rétegeiben.



[Poszter letöltése]

Ha többet szeretnél megtudni a hatópontokról [nézd meg a videót](#)  
A jéghegymodell jobb megértéséhez [nézd meg a videót](#)

## Zárás

*Most állj meg egy kicsit, figyelj a légzésedre, és szánj időt a kérdések megválaszolására.*



*Gondold át a következő kérdésekre adott lehetséges válaszokat:*

**Miért kellene tervezésbe fognod a saját környezetedben, kontextusodban? Kikkel együttműködve?**

**Milyen ügyek szólítanak meg, hogy foglalkozz velük?**

*Ha kész vagy, folytasd a 6. modullal!*

## MODULE 6

### 6. modul: Megvalósulás - belülről vezérelt regeneráció

## Üdvözlünk a 6. modulban!

*A Megvalósulás végigvezet téged azon, hogy miként alkalmazhatod és adaptálhatod a saját tanulási folyamatodat, hogy a regeneratív gyakorlatokat bevezethesd a közösségekbe.*

*Ennek a fázisnak az alapkérdése a "MIVÉ LESZÜNK?", és arra invitál, hogy hajtsd végre a kívánt cselekvéseket. Ez az a pont, amikor egy tanulási program vagy egy tervezési folyamat elindításával bevonódhatsz.*



*Az örvény mozgása lelassul és a föld felé tart, miközben a tágabb körökben - ahonnan elindult, a tájban, a helyen, ahová tartozik - manifesztálódik.*

*Hol vagy te? Mivé válik a tájad és mit mond a belső hangod? Hogyan manifesztálsz a megtervezett stratégiákat és a vágyott cselekvéseket?*

## Alkalmazás és adaptálás - a regeneratív életmódok megvalósítása



### VIDEO Blue phase

- Egy folyamat megtervezéséhez a WeLand arra invitál téged, hogy **kezd el megérteni**, hogy hol vagy (zöld és sárga "értékelési fázisok"), hogy aztán valóban kapcsolódhass a felbukkanó célhoz, és megtervezhesd a cselekvési stratégiákat.
- Ami a tervezési folyamatot illeti, minden **tanulási út** onnan indul, ahol a tanuló van, mind a témák, mind a kontextus (idő, tér) szempontjából.
- Az "alkalmazás és adaptálás" a kulcsa a felkínált eszközökön való végighaladásnak. **Meginvítálunk** arra, hogy kiválogasd az

igényeinknek leginkább megfelelő elemeket, és alakítsd őket úgy, hogy a lehető legjobban szolgálják a céljaidat. Tedd magadévá a folyamatot, és vállalj érte felelősséget.

- Keres más példákat, amelyek inspirálnak téged az utadon, és oszd meg másokkal is a változásról és a tanultakról szóló történeteidet.

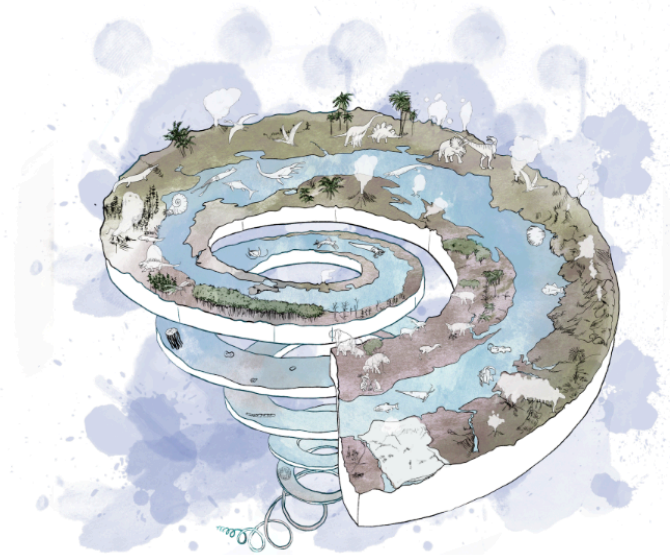


Image 02: Evolutive Spiral (Dolors Quiles , 2022)

11. ábra: Fejlődési spirál (Dolor Quiles, 2022)

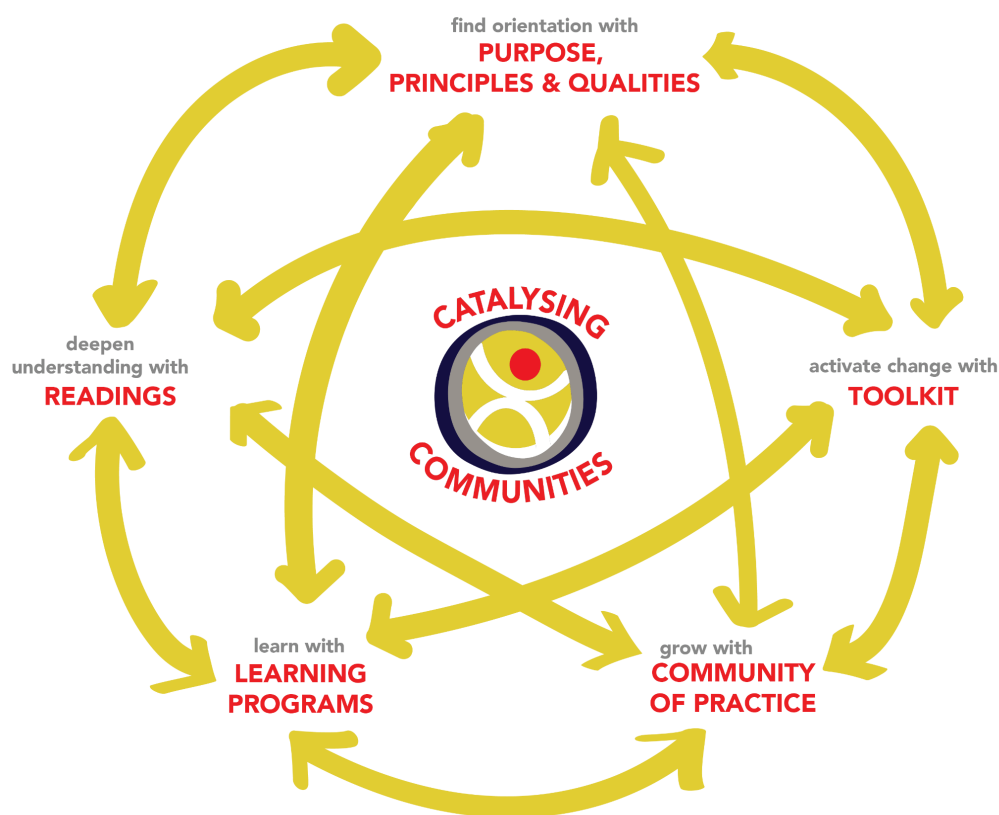
## Hogyan lehet bevonni és katalizálni a közösségeket?

### TANULJ

- A Közösségi Katalizátor platform a **tanulás elméleti és gyakorlati eszközeinek interaktív gyűjteménye**, valamint egy egyre növekvő kollektív tér is egyben.
- Egyes tanulási programok a WeLand - A hely értelmezése örvényen alapulnak, mások különböző **elméleti keretrendszerekre**

és módszertanokra épülnek.

- A tanulás lehet egyéni, de a gyakorlatnak kollektívnek kell lennie. A platformon való végighaladás és a kísérletezés lehetőséget nyújt a személyes fejlődésre a változás katalizálásához. **Az igazi szórakozás az osztozás, az együtt-tervezés és az együttgondolkodás során születik meg.**
- A célcsoportoktól megkívánt tudatosság szintje széleskörű, mivel a programokat és tevékenységeket lehet kísérletezőbb és spontánabb módon vagy strukturáltabb és összetettebb formában is értelmezni és megvalósítani. Ha te egy az **örvényt elindító** közösségi katalizátor vagy, ott találkozz az emberekkel, ahol éppen vannak, miközben kipróbálsz az eszközt.





## Tegyél

- A TOOLKIT nem csupán egy eszköz, hanem sok eszköz egyszerre. Használd a **#tageket** a navigáláshoz, és szánj időt arra, hogy testre szabd és nyomon kövesd a tanulási tapasztalataidat.
- A **TOOLBOX** lehetővé teszi, hogy a sokrétű Toolkit virtuális dobozából összeállítsd a saját WePractice kártyapaklidat. Hozz létre egy **fiókot** a különböző útvonalakhoz a platformon javasolt tanulási eszközökkel, szerezz tanúsítványokat, és vedd bele magad még több tanulási élménybe!
- Nyomtasd ki és készítsd el saját posztereid, hogy szükség esetén kialakítsd és megalapozd a tanulási teret.

## OSZD MEG

- Szervezz egy kollektív értékelést és indíts be regeneratív beszélgetéseket - töltsd le a canvast, és vond be közösségedet egy **részvételi akciókutatáson** keresztül.
- Szervezz egy **egész napos eseményt a közösségi katalizátorok számára**, és oszd meg a részvételi akciókutatás eredményeit. Kövesd a javasolt programtervet, és használd az Eszköztárat az ülések megtartásához.
- Szervezz és/vagy keress partnereket egy polgári szerepvállalás és a közösségi reziliencia katalizátorai képzés megszervezéséhez.
- Csatlakozz a gyakorlók közösségéhez (Community of practice), hogy közösen elköteleződhesetek és fejlődhesetek.

## Zárás

Most állj meg egy kicsit, figyelj a légzésedre, és szánj időt a kérdések megválaszolására.



*Gondold át a következő kérdésekre adott lehetséges válaszokat:*

**Melyik új tanulási útvonalat érzed elég inspirálónak arra, hogy időt szánj rá? Mi a drivered?**

**Milyennek képzeled a te regeneratív életmódod?**

Ha kész vagy, folytasd az utolsó modullal!

## ***MODULE 7***

**7. modul - Vissza a talajhoz - minden vég egy kezdet is egyben**

### **Clopening\***

\*VALAMI, AMI EGYSZERRE LEZÁRÁS ÉS NYITÁS IS.

A "Vissza a talajhoz" fázisba érkezted.  
Elérkezett az ünneplés és az utazás lezárására való készülődés ideje.

Ez a WeLand örvény utolsó fázisa, amely elvezet bennünket a folyamat közös értékeléséhez és lezárásához.

Most már készen állsz arra, hogy amikor csak szükségessé válik, belekezdj egy újabb örvénybe, és a tanulás vagy gyakorlás újabb ciklusán menj keresztül.



*Szánj időt az ünneplésre.  
Nézd át a jegyzeteidet, és végezz egy lezáró értékelést néhány  
iránymutató kérdéssel.*

- **Gondolj vissza** erre a tananyagra, tekints a WeBoardra, hogy kapcsolódj a WeLand örvényben lévő fázisokhoz, és érezd meg azokat.
- Mit éreztél, és **mi inspirált téged?**
- Gondolkozz el azon, mit szeretnél jobban csinálni, amikor legközelebb részt veszel egy ilyen folyamatban - az értékelés és a tanulságok levonása fontos része a tanulási tapasztalatoknak, ők az új lehetőségek magjai.
- Mi tetszett a legjobban? Mi lehetett volna jobb? Nézd meg az értékelésnek szánt Toolkit kártyákat.
- Keresd fel a különböző fázisokat és gyakorlatokat, amelyeken végimentél, miközben **értelmezted a helyed, a közösségedet és a kezdeményezésedet.**

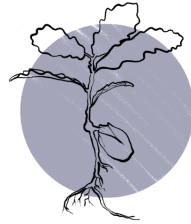


Image 23: Planting the seed of reconciliation (Dolors Quiles, 2022)

12. ábra: A megbékélés magjának elültetése (Dolor Quiles, 2022)

*Hálásak vagyunk, hogy te is a közösség részévé váltál.  
Váljék ez a munka minden lény javára, akárhol is legyen.*

Gratulálunk! Teljesítetted az első lépést a Közösségi Katalizátor univerzumába.

- *Olvass az elméleti keretrendszerekről, nézd meg a platformon elérhető olvasmányokat.*
- *Barangolj a Közösségi Katalizátor eszköztárban*
- *Fedezd fel a többi tanulási eszközt, nézd meg a platformunk Tanulás szekcióját*
- *Csatlakozz a Közösségi Katalizátor gyakorlóinak közösségéhez*