

WeINTRO

UNA INTRODUCCIÓ

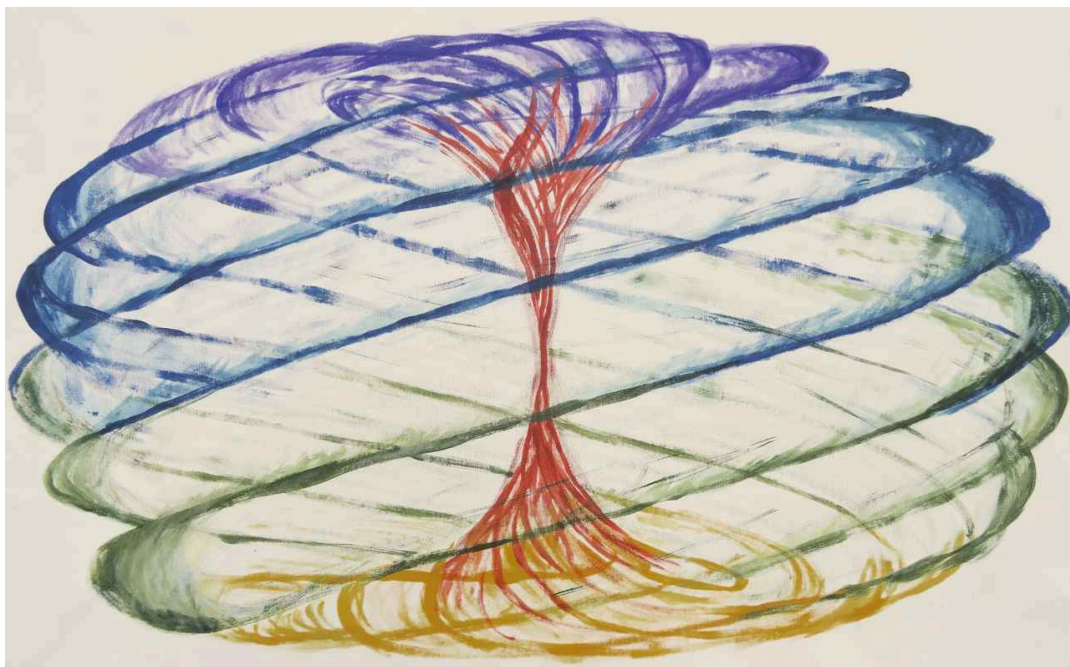
ALS CATALITZADORS

COMUNITARIS

WeIntro

Una Introducció a Catalitzadores Comunitàries!

BENVINGUT/DA!!



Estàs obrint la porta a **l'univers dels Catalitzadors Comunitaris**. WeIntro és una introducció a les eines proposades en aquesta plataforma d'aprenentatge en línia i al treball subjacent del consorci que l'està co-creant.

Una experiència d'aprenentatge en línia de **set mòduls**, amb una durada de dues hores, que et guia a través d'un cicle de WeLand - Donant Sentit al Lloc - un vòrtex de diferents fases del procés d'aprenentatge.

Al desenvolupar el camí de WeIntro, podràs:



Conèixer l'univers dels Catalitzadors Comunitaris.

Propòsit, principis, patrons i pràctiques, i la plataforma d'aprenentatge en línia;



Familiaritzar-te amb el procés de disseny col·laboratiu de WeLand i els marcs relacionats; trobar inspiració per provar eines útils a la teva comunitat;



Descobrir oportunitats d'aprenentatge dels Catalitzadors Comunitaris.
Obtenir orientació per triar i dissenyar el teu camí d'aprenentatge.



Mòduls del programa WelIntro

Mòdul 1- Construint el terreny - Preparant el procés

Mòdul 2 - Integritat del paisatge; un enfocament regeneratiu basat en el lloc

Mòdul 3 - Co-Sentir: Comunitats com a sensors del metabolisme més ampli

Mòdul 4 - Nombrar la identitat - Cada comunitat és única

Mòdul 5 - Co-Disseny - Col·laboració per un canvi significatiu

Mòdul 6 - Convertir-se - Regeneració des de dins

Mòdul 7 - De tornada a la Terra - Cada final és un començament

MÒDUL 1

Benvingut/da al Mòdul 1 Construint el terreny - Preparant el procés

Construir el sòl és la primera fase preparatòria, ingressant al vòrtex de WeLand - Donant Sentit al Lloc. Aquest currículum et guiarà a través de les seves bases, el propòsit d'aquesta plataforma i el WeLand - Donant Sentit al Lloc com a procés de disseny col·laboratiu.

Aquesta fase et convida a triar les eines més adequades per construir un terreny comú per col·laborar cap a catalitzar el canvi en el teu context particular i preparar el sòl per a un procés saludable, àgil i inclusiu.

Prepara't per ingressar al vòrtex de WeLand i les seves fases!



Gràcies per entrar en aquest espai d'aprenentatge.

Assegura't d'estar en un lloc còmode amb tot el que puguis necessitar per gaudir del viatge.

WeIntro - Com funciona?

- Ara entrareu al **vòrtex del currículum de WeIntro** - cada mòdul correspon a una fase de WeLand - 7 fases, 7 mòduls.
- Et portarà aproximadament 5/7 minuts recórrer les **llicions** de cada **mòdul**, incloent-hi les definicions dels termes que són rellevants per entendre els **fonaments bàsics de l'univers global dels Catalitzadors Comunitaris**.
- Després, se't convidarà a veure un **vídeo** a cada mòdul per entendre millor què sosté la fase de WeLand en la qual et trobes.
- Al final dels mòduls, se't convidarà a prendre temps per integrar el que acabes d'aprendre i respondre algunes **preguntes per reflexionar**.
- Crea un compte gratuït per desar els teus avenços, escriure notes privades i accedir a moltes altres funcions.



Catalitzadors Comunitaris - Què és?

Va començar com una **associació europea d'activistes**, facilitadors i investigadors que van participar en una sèrie de projectes finançats amb l'objectiu de co-crear eines per al **canvi social regeneratiu** a nivell local i bioregional.

A través d'aquesta **plataforma** d'aprenentatge en línia, busquem compartir eines útils i oferir oportunitats d'aprenentatge que puguin accelerar processos de canvi arrelats en llocs específics, comunitats locals i bioregions.

Si ets aquí, probablement ja ets un Catalitzador o estàs interessat a ser-ne un. Això significa que ja ets part del canvi!

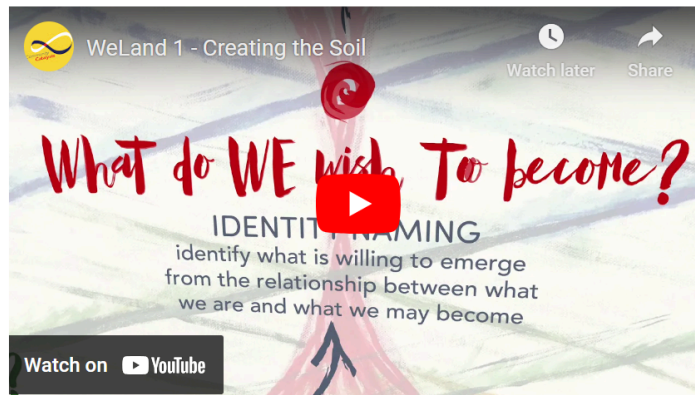
Aquest **programa** introdueix l'univers global dels Catalitzadors Comunitaris perquè puguis familiaritzar-te amb els marcs i processos proposats. També és útil per entendre les fases de WeLand i navegar per aquesta plataforma per a un ús futur de tots els recursos disponibles.



La Plataforma d'Aprenentatge de Catalitzadors Comunitaris

- A la plataforma de CC, pots trobar moltes **eines per a processos d'aprenentatge personal i col·lectiu** resultat de diversos projectes CC Erasmus plus: Catalitzadors Comunitaris per al Desenvolupament Regeneratiu, per a la Participació Ciutadana i la Resiliència Comunitària; i per a les Economies Transformadores.
- Pots trobar directrius, conjunts d'eines i currículums i també formar part d'una **Comunitat de Pràctica** de catalitzadors compromesos amb un llenguatge comú, ja sigui localment o en línia.
- Tots els materials són de codi obert i els conjunts d'eines es poden utilitzar en línia o imprimir-se per a l'ús fora de línia.
- També pots construir la teva pròpia Caixa d'eines amb pràctiques seleccionades adequades al teu context i les condicions actuals.
- També, pots afegir les teves pròpies pràctiques en targetes en blanc en qualsevol fase.

Què és WeLand?



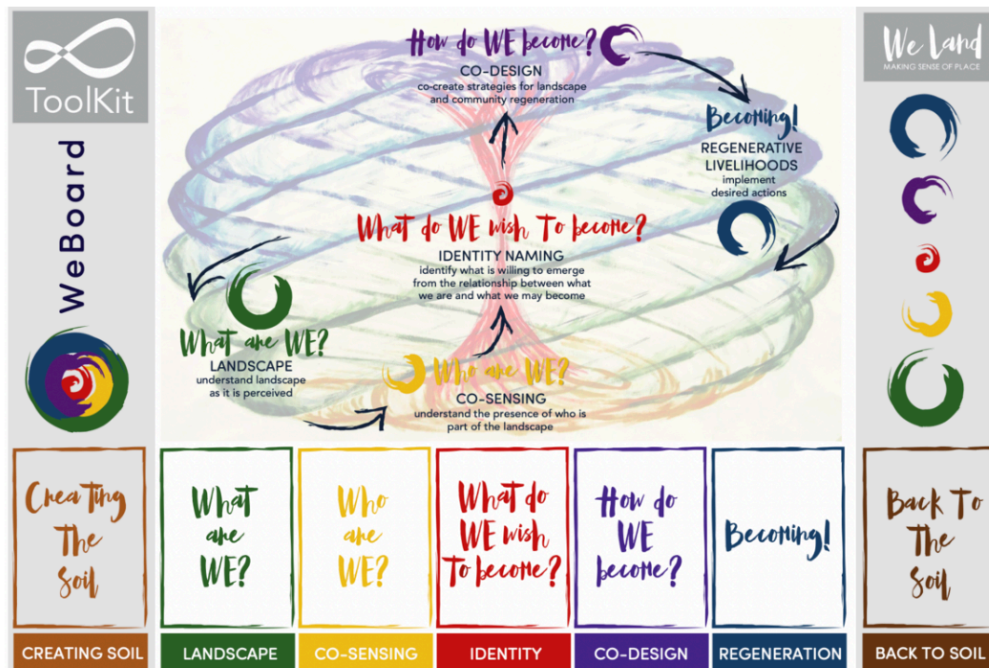
[VIDEO Brow phase]

- WeLand - Donant Sentit al Lloc és un **procés de pensament de disseny regeneratiu** basat en la comprensió que les comunitats creixen amb integritat en donar sentit al lloc, en crear una sensació d'arrelament. Té com a objectiu cultivar la consciència dels patrons naturals i actuar en aquesta consciència a través d'un compromís holístic que escolta profundament les veus dels actors humans i no humans en el paisatge.
- És un **procés de disseny col·laboratiu** que involucra els Catalitzadors Comunitaris en la co-creació d'estratègies basades en el lloc per a

mitjans de vida regeneratius, presentat com un **joc de taula** amb diferents fases i baralles de targetes de pràctica per triar, segons qui, on i per què s'estigui utilitzant.

- És un viatge de **llenguatge de patrons** que permet a les comunitats col·laborar. (Un llenguatge de patrons és un conjunt organitzat i coherent de patrons, cadascun dels quals descriu un problema i l'essència d'una solució que es pot utilitzar de moltes maneres dins d'un camp d'expertesa específic. El terme va ser acunyat per l'arquitecte Christopher Alexander i popularitzat pel seu llibre de 1977 '**A Pattern Language**').
- WeLand es basa en un **enfocament de sistemes complets**, considerant la complexitat de la nostra existència dins d'un tot més ampli per crear un impacte que respongui als desafiaments sistèmics complexos dels nostres temps.
- És un procés que ens permet provar diverses **estructures regeneratives** seleccionades; pots aprendre més sobre cadascuna a la secció d'Aprenentatge de la plataforma.
- Millora la **comunicació efectiva, la facilitació, l'alienació i la presa de decisions** entre els agents transformadors dins d'una comunitat, **permetent-los formar espais en llocs** treballant junts per impulsar canvis socials significatius i la resiliència comunitària.

Seguir el moviment d'aquest pla d'estudis i activar futurs processos de disseny és possible a través de l'ús del WeBoard.



[DESCARREGAR EL WEBOARD]

Tancament

Ara atura't, respira i pren-te el temps necessari per tancar el mòdul.



Reflexiona sobre les possibles respostes a les següents preguntes:

**Quina intenció et va portar fins aquí?
On i amb qui visualitzes que es manifestin els teus camins
d'aprenentatge?**

Enhorabona, has completat el Mòdul 1!"

MODULE 2

Mòdul 2: Integritat del paisatge; un enfocament regeneratiu basat en el lloc

Benvingut/da al Mòdul 2!

La Integritat del Paisatge et guiarà a través del panorama general de l'univers dels Catalitzadors Comunitaris i explorarà per què els enfocaments basats en el lloc són un element crucial perquè emergeixin processos regeneratius i obrin camí a un canvi de paradigma.

La pregunta orientadora d'aquesta fase és 'QUÈ SOM?' Això et convida a

entendre el paisatge tal i com es percebut i a mirar-ho profundament per indagar sobre totes les seves relacions.



En aquest mòdul aprofundiràs en la rellevància del paisatge, l'ecosistema i la biosfera.

Aquest és el moment en què entres al vòrtex, en un moviment circular lent i ampli, aprofundint el contacte amb el paisatge, l'ecosistema i la biosfera que et sostenen i aquest procés.

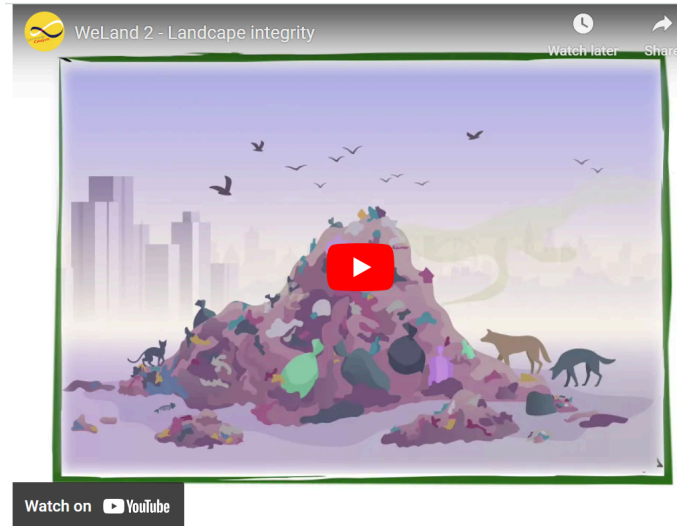
On ets en aquest moment?

Abans de començar, pren-te un moment per connectar-te i sentir el teu entorn i totes les seves formes de vida. Què veus, escoltes, olores, sents, perceps?

Dóna't un temps per connectar-te al lloc on ets ara.

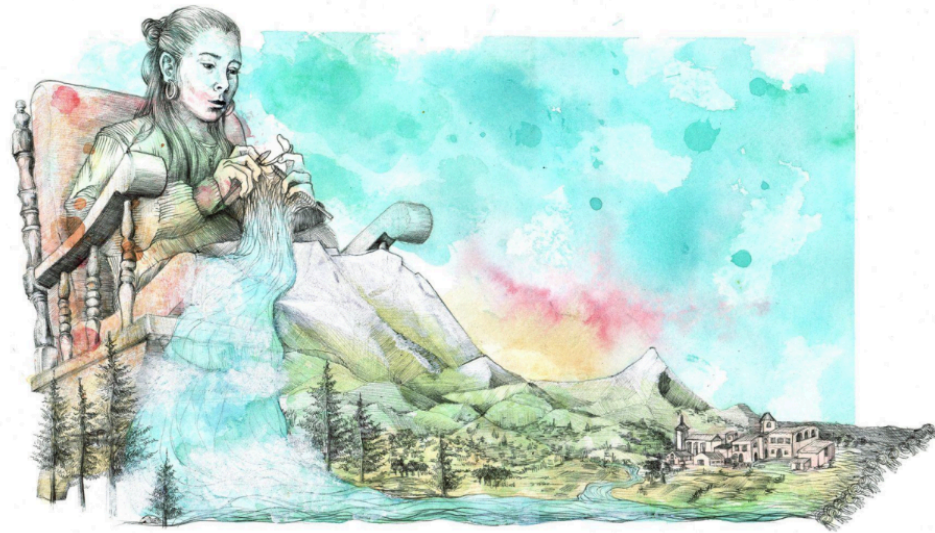
Estigues present.

Per què és important un enfocament basat en el lloc?



[VIDEO WeLand Green phase]

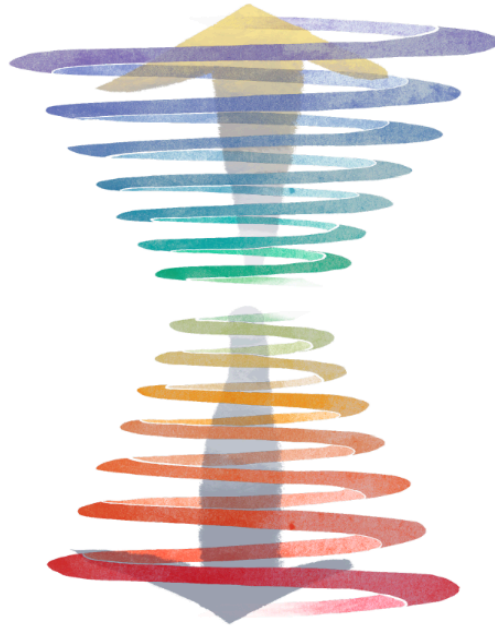
- Actualment, la globalització ha imposat la seva visió del món al **desenvolupament humà** de manera global, la qual és totalment degenerativa i desconnectada del lloc.
- Un **enfocament basat en el lloc** per catalitzar comunitats tracta d'entendre els problemes, les interconnexions i les relacions específiques d'un lloc per coordinar l'acció col·lectiva per accelerar canvis desitjables. Involucra les persones per prendre decisions i accions que els afecten. Això crea un sentit més profund de propòsit i pertinença, que reforça les relacions i la resiliència comunitària.
- En un **enfocament regeneratiu**, la consciència social humana es reconeix a sí mateixa com a part de la natura i actua cap al desenvolupament d'un sistema que és tan semblant i alineat amb la natura com pot ser.
- Els Catalitzadors Comunitaris treballen de manera **global i local** (glocalment) - connecta persones i comunitats a través d'una plataforma en línia per compartir recursos i aprenentatges, i també anima les persones a navegar col·lectivament pels reptes i oportunitats que són significatius localment i rellevants per manifestar un nou paradigma que sigui basat en el lloc, regeneratiu, resilient i transformador



Imatge 01: Mare naturalesa teixint (Dolors Quiles, 2022)

Syntagma: un nou paradigma emergent

- En un món globalitzat, els Catalitzadors Comunitaris emergeixen per contribuir al canvi cap a un **nou paradigma**, una visió refrescada del món que es mou en una direcció diferent al procés de globalització.
- Aquesta comprensió integral es troba en el **coneixement tradicional dels Pobles Indígenes** i, més recentment, **filòsofs occidentals** han parlat i escrit sobre aquesta manera de conèixer.



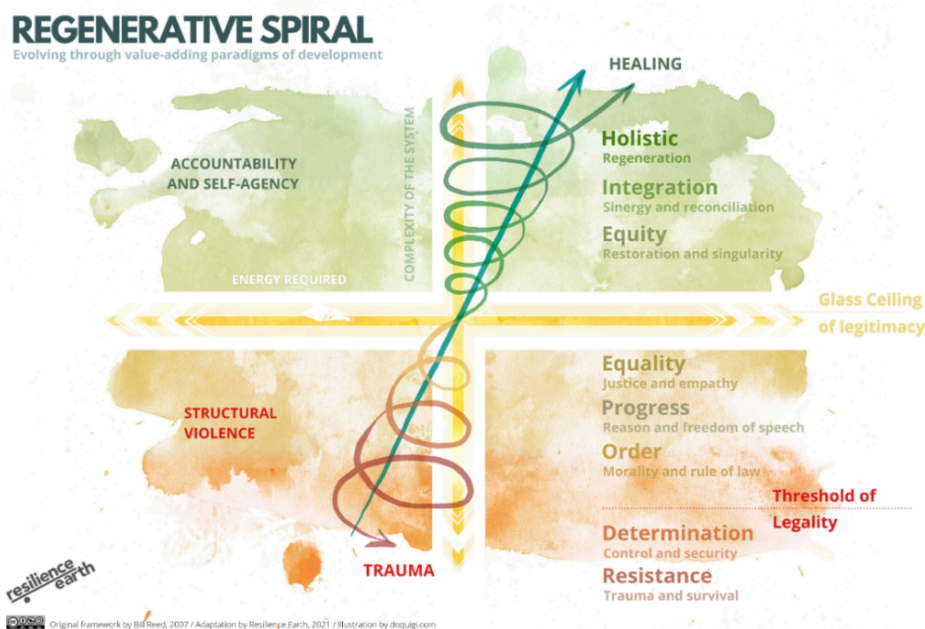
Imatge 02: Espiral Ascendent (Dolors Quiles, 2022)

- El paradigma regeneratiu emergent - o **syntagma** - s'ha descrit de moltes maneres: des de la separació cap a la unitat, la no-dualitat, el diàleg intercultural, la presència en els sistemes vius o altres expressions que van des d'un món fragmentat a una perspectiva sistèmica.

L'espiral regeneratiu

- El marc va ser adaptat per Resilience.Earth, part del consorci CC, i va ser originalment desenvolupat per Doug Reeler (2007), treball del qual, va ser pioner sobre desenvolupament regeneratiu i que, posteriorment ha inspirat una onada de professionals de sistemes regeneratius "**més enllà de la sostenibilitat**".
- Això significa un pensament 'regeneratiu', la comprensió que les comunitats amb les quals treballem estan principalment operant des d'un pensament 'degeneratiu', encarnant sistemes que fan mal i danyen altres éssers humans i tot el planeta. Amb **sistemes**

regeneratiu, ens referim a comunitats i ecosistemes que són més **complexos** i que poden **afegir valor/energia als seus sistemes**, és a dir, més biodiversitat, més interrelacions, etc. Amb sistemes degeneratiu, ens referim a comunitats i ecosistemes que es tornen menys complexos, empobrits amb el temps i, en lloc d'afegir valor i energia als seus sistemes, els esgoten, és a dir, economies extractives, estructures de govern opressores.



- Els Catalitzadors Comunitaris es basen en una perspectiva regenerativa. Els programes d'aprenentatge tenen com a objectiu ser una guia per a cada individu, grup, organització, municipi, comunitat **per desenvolupar el seu propi syntagma** i teories de canvi, de manera que puguin catalitzar el canvi al nivell comunitari.

Vols aprendre més sobre el marc de l'Espirall Regenerativa?

[Mira aquest vídeo](#)

ODS com a llenguatge pel diàleg transcultural

- Els [17 Objectius de Desenvolupament Sostenible \(ODS\) de les Nacions Unides pel 2030](#) i el seguiment regular del seu progrés que

abarca 169 objectius, representen actualment el llenguatge internacional dominant per tenir converses sobre futurs desitjables i per coordinar accions respectives a través de diverses escales, des de la local, a la nacional fins a la internacional. Les ODS proporcionen un marc multidimensional que reconeix la interconnexió entre diferents objectius."



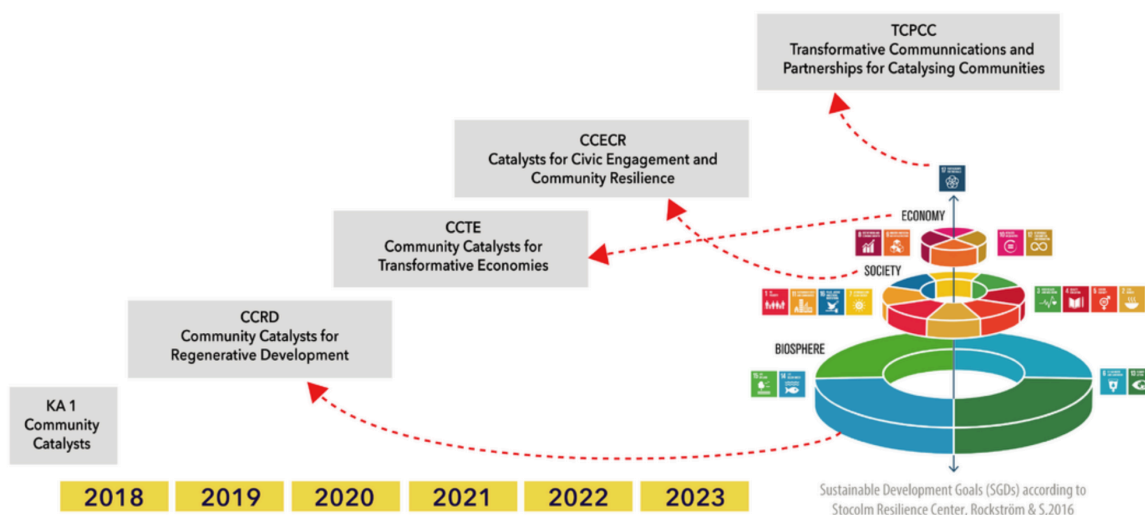
Image 01: Wedding Cake of the United Nations' SDGs (Dolors Quiles, 2022)

Imatge 03: Gràfic del "pastís de casament" dels Objectius de Desenvolupament Sostenible de les Nacions Unides (Dolors Quiles, 2022)

- Com a Catalitzadors Comunitaris, reconeixem els avantatges d'un llenguatge compartit per connectar col·laboradors molt diversos al voltant d'una agenda comuna. Com a **pensadors i actors sistèmics**, també valorem l'intent d'establir un marc interconnectat i multidimensional. Al mateix temps, mantenim una postura crítica respecte a la visió plana i paral·lela dels objectius econòmics, socials i ambientals i a la total absència d'Objectius de Desenvolupament Intern. També destaquem fins a quin punt ens trobem de l'anomenat [Objectius de Desenvolupament Intern](#), cridant a les persones a poder viure en comunitats felices, connectades i interconnectades.
- El consorci CC ha decidit adoptar una **interpretació regenerativa dels Objectius de Desenvolupament Sostenible**, la qual permet als projectes desenvolupar-se amb una base teòrica més sòlida. Aquest

marc és conegut com el “Pastís de Casament” del Stockholm Resilience Center a Suècia. Ens proporciona el valor afegit de veure la interconnexió entre capes (entorn, societat, economia, comunicació) i de veure la nostra biosfera i les nostres bioregions com a “guardians”, incorporant i mantenint totes les capes dins dels seus sistemes complexos. Aquesta perspectiva ens permet comprendre millor on som i com avançar cap a la regeneració a cada capa.

Catalitzadors Comunitaris i el Pastís de Casament de les ODS.



Conclusió

Ara, atura't, respira i pren-te un moment per tancar el mòdul



Pensa en possibles respostes a les següents preguntes:

Com seria el teu paisatge si manifestés el seu màxim potencial?

Com encarnes el sintagma regeneratiu? En quin camp vols explorar el seu significat?

Enhorabona, has acabat el Mòdul 2.

MODULE 3

Mòdul 3. Co-Sentir: Comunitats com a sensors del metabolisme més global

Benvingut al Mòdul 3

Co-Sensació et guiarà al paisatge social dels Catalitzadors Comunitaris i també sobre com les comunitats són sensors locals crucials d'un metabolisme global més ampli. Les relacions humanes creen paisatges socials que viuen dins de paisatges naturals. Els paisatges socials són sistemes, ecosistemes fets de persones i les seves interconnexions.

La pregunta orientadora d'aquesta fase és “QUI SOM” i et convida a entendre la presència de qui forma part d'aquest paisatge social i les relacions que es produeixen a través d'un territori compartit



The movement starts speeding up in the vortex.

Within the whole landscape you are part of many communities.

Some are more easily reachable than others.

Co-sensing means understanding who you are in your social ecosystem and how to offer your best contribution.

Take a moment to sense into the wider community around you, human and non-human.

Who else is around you? How are we all connected?

Paisatges socials i Catalitzant el Canvi



[VÍDEO fase Grogà]

Què és un paisatge social?

Un paisatge social es refereix a la **textura del món social**. Està constituït per pràctiques socials, sistemes socials i relacions socials, així com les fronteres entre elles. Una perspectiva de paisatge social implica una **consciència tàcita o explícita** de la textura social, cultural i política complexa del món en el qual vivim.

Les diferents entitats que constitueixen el paisatge no són únicament les reconegudes formalment. Hi ha tres tipus principals de forces estructuradores interrelacionades que configuren els paisatges socials:

- **Sistemes:** conjunt d'elements dissenyats, institucions, projectes, estructures d'activitat i artefactes que donen forma al paisatge;
- **Pràctiques:** el que la gent fa realment i les competències i enfocaments que han desenvolupat per fer el que fan
- **Relacions:** persones o grups de persones que estan unides per compromisos, amistats, experiències similars, etiquetes o altres llaços.

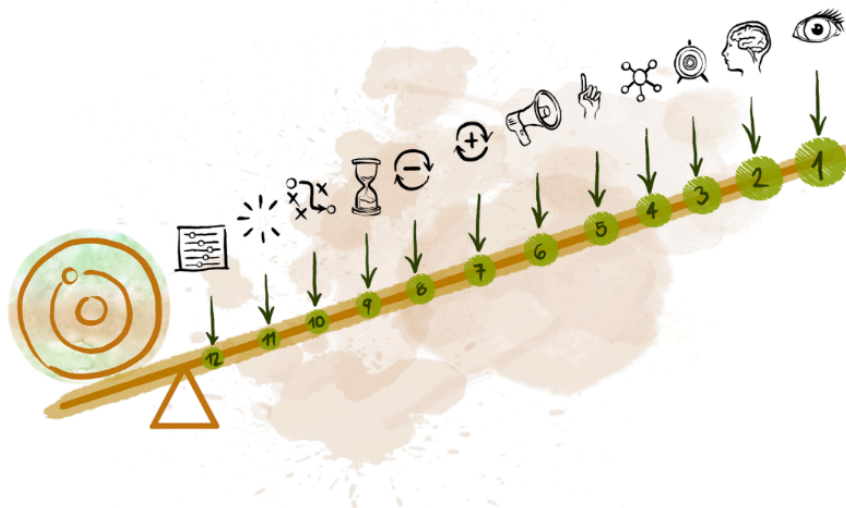
per Etienne Wenger-Trayner i Beverly Wenger-Trayner



Imatge 04: Colmena col·laborativa (Dolors Quiles, 2022)

- Per interrompre cicles degeneratius i abordar els grans reptes globals, necessitem una **xarxa interdependent de comunitats** d'arreu del món (Panikkar, 2003), per enllaçar comunitats mentre nodreixen les seves relacions locals distintives amb la terra.
- Això implica un canvi en les forces paradigmàtiques, en què el lideratge es produeix des de l'emergència local i no des de les polítiques internacionals. Per tant, el motor de la xarxa global ha de provenir del **reconeixement dels reptes comuns**, la qual cosa implica la necessitat de **coordinació bioregional**, i no ha de provenir dels interessos d'una cultura patriarcal desconfiada i temerosa.
- Per catalitzar canvis significatius i duradors, un sistema requereix un **procés de reconciliació** que obri el diàleg entre posicions suposadament oposades, a través del qual emergeixin noves propostes inclusives i es posin en pràctica.
- Aquest procés de reconciliació pot **accelerar el canvi**, i mentre avaluem quins sistemes, pràctiques i relacions ja estan en marxa, podem **identificar punts palanca i co-crear estratègies regeneratives i significatives** per a aquest paisatge social particular (mira la imatge següent per estimular la teva curiositat

sobre els punts palanca, més informació al Mòdul 5).



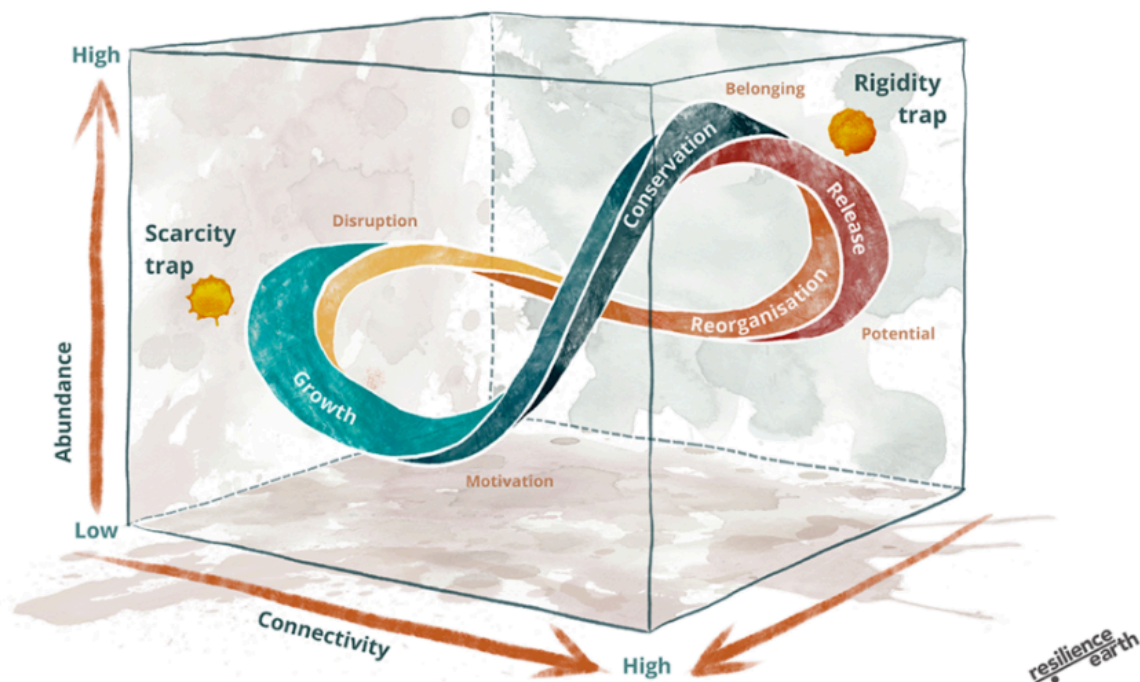
Imatge 05: Punts palanca (Dolors Quiles, 2022)

- Per abordar qüestions socials fonamentals, necessitem **eines per percebre i respondre** a aquesta complexitat i permetre que els afectats co-creïn un sistema regeneratiu i equitatiu que sigui més just i inclusiu.
- La reconciliació implica aprendre i trobar maneres de gestionar el canvi i el conflicte, de manera que la societat pugui esdevenir més **adaptable i resilient** (Jean Paul Lederach).

El cicle de la resiliència

- El Cicle de Resiliència és un marc desenvolupat originalment per Buzz Holling (2010); entre altres, va inspirar el desenvolupament del treball del consorci Community Catalysts de moltes maneres.
- Es proposa per poder ajudar-nos a entendre el **procés cíclic de canvi adaptatiu**. Utilitzant el cicle de resiliència, som capaços de projectar el procés de canvi previst per als usuaris i professionals de la plataforma

Community Catalysts.



- La imatge d'un Cicle de Resiliència és la visualització d'alternatives viables a l'estat actual, per acompanyar o "ajudar a donar a llum" les nostres comunitats cap a **una manera de ser i viure més regenerativa**, mentre "acompanyem" la caiguda d'un antic paradigma (Andreotti, 2021).

[\[DESCARREGAR POSTER\]](#)

El Nostre Consorci - organització rizomàtica

- Un rizoma és la tija principal de la planta que es desenvolupa i s'extén sota terra de manera horitzontal. Les arrels subterrànies

que estenen el sintagma a través del lloc i les estratègies basades en la natura, tenint en compte els seus paisatges naturals i socials, són una gran font d'inspiració per a la feina d'aquest consorci.

- Som un ecosistema de dissenyadors compromesos, investigadors i facilitadors que desenvolupen eines per catalitzar el canvi ecosocial a les comunitats locals. Una **associació en constant evolució** que col·labora amb bioregions en quatre països diferents i que cultiva una Comunitat de Pràctica translocal per avançar en el desenvolupament regeneratiu a tot Europa.
- A través dels nostres intercanvis aprenem més, ens fem més diversos i el nostre **impacte es difón** més àmpliament en el metabolisme del cos col·lectiu al qual tots pertanyem.

Tancament

Atura't, respira i pren-te el temps per reflexionar sobre les preguntes.



Pensa en possibles respostes a les següents preguntes:

Quin procés de canvi es podria generar, accelerar o catalitzar a la teva comunitat?

Com et sentiries còmode contribuint als processos locals de canvi que estan succeint a la teva zona?

Quan estiguis llest, passa al Mòdul 4!

MODULE 4

Mòdul 4. Nombrar la identitat - Cada comunitat és única

Benvingut al Mòdul 4

El Mòdul 4, Identificació de la Identitat, et guiarà cap a la importància de la identitat comunitària basada en el lloc i els enfocaments decolonials que permeten a cada comunitat valorar i manifestar la seva singularitat.

La pregunta orientadora d'aquesta fase és “QUÈ VOLEM ARRIBAR A SER?” Et convida a identificar a què aspira la teva comunitat, què està disposada a fer emergir d'una relació arrelada entre el que la comunitat/grup és i el que podria arribar a ser.



A mesura que el vòrtex continua el seu flux, aquesta fase és curta, ràpida i es mou cap amunt. Després d'avaluar els paisatges i els sistemes socials al voltant i dins nostre, ara ens dirigim cap a la comprensió de què volem arribar a ser, basant-nos en el que som com a rizoma, un metabolisme social, com a un tot més ampli.

Connecta amb qualsevol visió que puguis tenir sobre l'ús significatiu d'aquesta plataforma i materials al teu context.

Com pots utilitzar-ho per servir els ecosistemes als quals pertanys i pels quals t'interesses?

Identitat Comunitària Basada en el Lloc

desenvolupament general dels països, ha estat induint uniformitat social i **estandardització** en un món on es crea violència cultural durant la globalització de l'imaginari humà per fer-lo encaixar en un propòsit global. Aquesta violència s'ha materialitzat en estructures com ara institucions, economia, lleis i fins i tot arquitectura, agricultura i altres empreses humanes. Aquesta violència, que fonamenta la cultura i la societat, és coneguda com a **violència estructural** (Johan Galtung).

- L'estructura en què es basa la cultura globalitzada actual manca d'habilitació i responsabilitat, ambdues condueixen a un augment de la violència estructural i a la **manca de participació**."



Imatge 06: Arbre mig viu representant els valors necessaris per prosperar (Dolors Quiles, 2022)

- Una aproximació regenerativa implica la voluntat de desinvertir en pràctiques degeneratives perquè la diversitat pugui prosperar novament, així com els **patrons de pensament i comportament** que ens han portat fins aquí.

Un enfocament decolonial pel canvi

- La descolonització ens ajuda a identificar la **violència estructural persistent** que ha contribuït a la crisi sistèmica que estem afrontant, un llegat de pràctiques contínues de colonització que han estat induint trauma i degenerant ecosistemes durant generacions.
- Comprometent-nos amb una aproximació decolonial, la proposta del consorci és **acompanyar les comunitats per sanar el trauma** de la violència estructural (veure l'Espirall Regenerativa), de manera que no sigui a través de solucions de "talla única", sinó mitjançant processos de canvi reconciliadors i adaptatius (veure el Cicle de Resiliència).
- Aquest compromís es reforça amb un **enfocament basat en patrons**, on qualsevol pràctica suggerida es pot adaptar, canviar o evolucionar de manera que serveixin i representin el context únic de cada catalitzador, comunitat o organització.
- Un enfocament que promou la **co-creació de processos de catalització comunitària**, a través d'un procés de disseny basat en el lloc, la inclusió de la diversitat de veus comunitàries i un augment de la participació i responsabilitat.



Imatge 07: Centralised, Decentralised, Distributed (Dolors Quiles, 2022)

Ser un catalitzador comunitari

- Un Catalitzador Comunitari és conscient d'un món que enfronta una crisi sistèmica sense precedents que amenaça moltes formes de vida i la salut de la Terra.
- És algú que **intenta trobar** maneres d'accelerar el canvi sistèmic que condueixi a cultures regeneratives.
- **Sorgeix de la sincronització** amb el propòsit evolutiu d'un lloc i respon a la necessitat de prosperar com a habitants de la Terra en els llocs que habitem.



Image 08: Oques (Dolors Quiles, 2022)

Un Catalitzador Comunitari es mou cap a la incorporació de principis regeneratius i desenvolupa qualitats catalitzadores

Principis regeneratius

1. Desenvolupar la percepció de la totalitat
2. Atendre a l'emergència basada en el lloc
3. Treballar des de centres nutritius indirectes
4. Incloure veus perifèriques amb la seva singularitat
5. Visualitzar processos de desenvolupament
 6. Construir resiliència pas a pas
 7. Incorporar cicles inherents
8. Enfocar-se en el potencial per regenerar



Imatge 09: Teoria Jeràrquica XYZ (Dolor Quiles, 2022)

Qualitats desitjables dels activadors:

Escolta profunda
Observació propera
Facilitació càlida
Sense judici
Desvinculació als mètodes propis
Atenció a les relacions
Síntesi de patrons

Tancament

Atura't, respira i pren-te el temps per reflexionar sobre les preguntes.



Pensa en possibles respostes a les següents preguntes:

Quina és la singularitat de la teva comunitat?

Quina és la teva principal motivació per convertir-te en un Catalitzador Comunitari?

Quan estiguis llest, avança al Mòdul 5!

Mòdul 5. Co-Disseny - Col·laboració per un canvi significatiu

Benvingut/da al Mòdul 5

El Co-disseny et guiarà a través del disseny real per crear un canvi significatiu. Després de les fases verda i groga per avaluar el context i la comunitat, després de l'aparició del nosaltres, de "qui som", el vòrtex de WeLand porta la gent a dissenyar i dibuixar estratègies.

La pregunta orientadora d'aquesta fase és "COM ENS CONVERTIM" i et convida a co-crear estratègies per a la regeneració del paisatge i la comunitat.

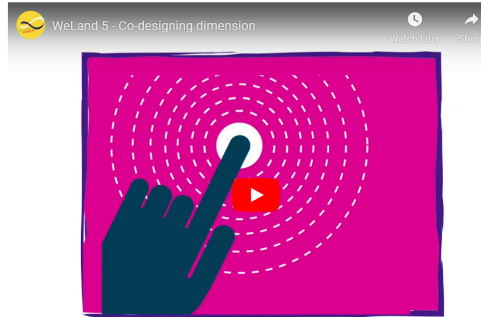


Dins d'aquesta fase del vòrtex, el moviment va cap amunt i es desplaça als costats, començant a baixar.

Ens convida a arrelar la identitat i el propòsit que s'han identificat en una estratègia col·lectiva.

Descobreix aquest mòdul i troba la inspiració sobre com i per què co-dissenyar estratègies d'èxit per catalitzar el canvi.

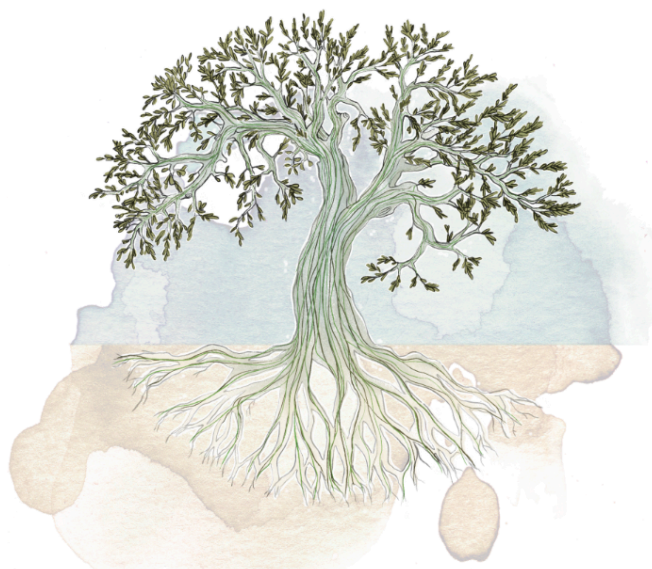
La importància del disseny col·laboratiu



[VÍDEO Fase Lila]

- El disseny és un concepte d'un objecte, un procés o un sistema que és específic i, en la majoria de casos, detallat. Dissenyar fa referència a alguna cosa que ha estat o és **creat intencionadament**. En els processos socials, dissenyar significa imaginar processos que reconnecten, defineixin i despertin comunitats basades en el lloc; dissenyar significa crear **estratègies** per assolir **objectius clarament identificats**. En el context de WeLand, implica que primerament percebem i després expressem.
- El disseny col·laboratiu significa dissenyar alguna cosa de manera conjunta amb altres o junts i ens permet co-crear estratègies basades en el lloc, integrades amb la vida mateixa.

Disseny Col·laboratiu amb WeLand

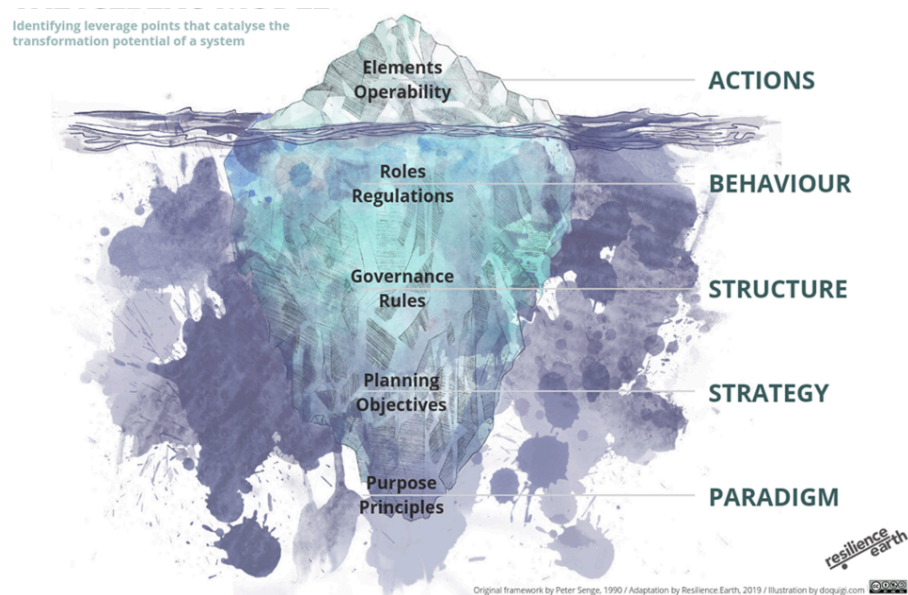


Imatge 10: Arbre (poder) amb la saba fluïnt, anomenada informació, visible per a la transparència (Dolor Quiles, 2022)

- WeLand és un procés de disseny col·laboratiu basat en la comprensió que les **comunitats creixen en integritat a través de donar-li un sentit al lloc.**
- És un procés dinàmic anclat en un patró natural universal - **el toro** - que convida les comunitats a co-crear mitjançant l'ús d'un conjunt de pràctiques flexibles que formen part del conjunt d'eines i que busca créixer amb les contribucions de tots els usuaris.
- Les estratègies col·lectives creen un **sentiment de pertinença** al territori, acció significativa i responsabilitat pel procés, convertint espais en llocs mitjançant l'agregació d'un significat i identitat col·lectiva intencionats.

Punts d'Influència i el Model de l'Iceberg

- En l'anàlisi de contextos o en la creació d'estratègies, els **Punts Palanca**, un concepte originalment acunyat per Donella Meadows el 1997, emergeixen de manera natural.
- En el disseny, un Punt Palanca és aquell element que permet tenir un **impacte més gran amb el mateix esforç**.
- El Model de l'Iceberg ajuda a comprendre les profunditats de les aigües sota els símptomes visibles de la societat i guia les accions cap a **canvis de paradigma** i canvis sistèmics.
- És un marc que ajuda a **identificar** punts palanca per catalitzar el potencial transformador dels sistemes.
- Identificar Punts Palanca ajuda a dissenyar millors estratègies per anar cap a les capes de l'iceberg.



[Descarregar Poster]

Per obtenir més informació sobre Punts Palanca, [mira el vídeo](#).
Per entendre millor el Model de l'iceberg, [mira el vídeo](#).

Tancament

Atura't, respira i pren-te el temps per reflexionar sobre les preguntes.



Pensa en possibles respostes a les preguntes següents:

En el teu context, per què hauries de dissenyar? En col·laboració amb qui?

Quins problemes sents que tinguis la necessitat d'abordar?

Quan estiguis preparat, procedeix al Mòdul 6!

MODULE 6

Mòdul 6. Convertir-se - Regeneració des de dins

Benvingut/da al Mòdul 6

Convertir-se et guiarà a través de les formes en què pots adaptar i adoptar el teu propi procés d'aprenentatge per incorporar pràctiques regeneratives a la teva gent.

La pregunta orientadora d'aquesta fase és “EN QUÈ ENS CONVERTIM?” i et convida a implementar accions desitjades. Aquest és el moment de participar començant un programa d'aprenentatge o un procés de disseny.



El moviment del vòrtex es redueix i es dirigeix cap a terra mentre es manifesta en els cercles més amplis on va començar, en el paisatge, en el lloc al qual pertany.

On ets? Què està esdevenint el teu paisatge i quina és la teva veu interior? Com estàs manifestant estratègies dissenyades i accions desitjades?

Adaptar-se i adoptar-se: - encarnant els Medis de vida Regeneratius



VÍDEO Fase Blava

- Per dissenyar un procés, el WeLand et convida a **començar percebent** on ets (fases d'avaluació "verd i groc"), per després **connectar** realment amb l'**objectiu emergent i planificar estratègies** d'acció.
- Pel que fa al procés de disseny, qualsevol **viatge d'aprenentatge** comença des d'on està l'aprenent, tant pel que fa a la consciència dels temes com al context (temps, espai).
- 'L'adaptació i l'adopció' són claus per passar a través de les eines proposades. És una **invitació** a triar els elements que millor s'ajustin a les teves necessitats i donar-los forma al que millor serveixi el teu propòsit. Possedeix el procés i en respon per això.
- Troba altres exemples que inspirin el teu camí i comparteix amb altres les teves històries de canvi i aprenentatges.

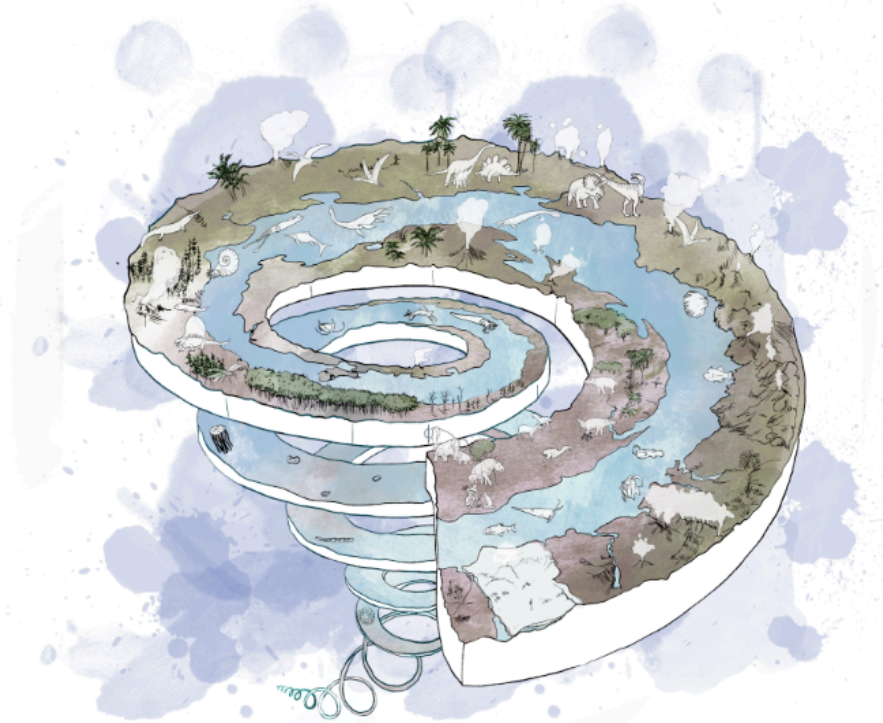


Image 11: Evolutive Spiral (Dolor Quiles, 2022)

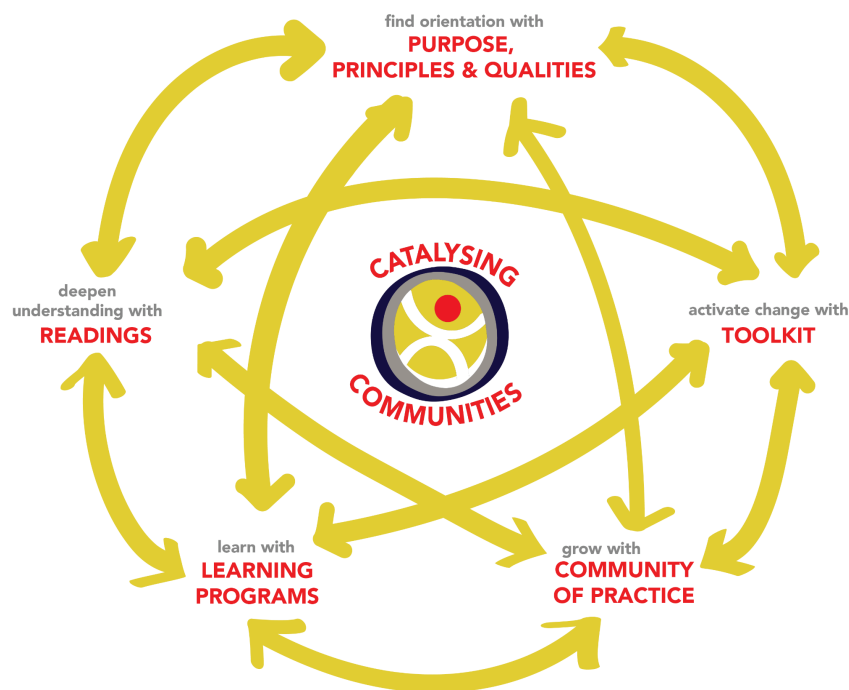
Com podem involucrar i catalitzar comunitats?

APRÈN

- La plataforma Catalitzadores Comunitàries és una **col·lecció interactiva d'eines per a l'aprenentatge i la pràctica**, i un espai col·lectiu en expansió.
- Alguns programes d'aprenentatge es basen en el vòrtex WeLand - Donant sentit al lloc, d'altres es basen en diferents **marcs teòrics i metodologies**.
- L'aprenentatge pot ser individual, però la pràctica hauria de ser col·lectiva. Recórrer la plataforma i experimentar són oportunitats

de creixement personal cap a la catalització del canvi. **Compartir, co-dissenyar i co-pensar és quan la diversió real emergeix.**

- El nivell de consciència necessari per dirigir-se a grups és ampli, ja que els programes i les activitats es poden interpretar i dur a terme de maneres més experimentals i espontànies o en formes més estructurades i complexes. Si ets un catalitzador comunitari **activant el vòrtex**, troba la gent on estiguin mentre proves l'eina.



FER

- El KIT no és una única eina sinó moltes eines. Utilitza **#etiquetes** per navegar i dedica temps a personalitzar i fer un seguiment de la teva experiència d'aprenentatge.
- La CAIXA D'EINES et permet construir el teu propi joc de cartes WePractice, des de la gran caixa virtual Toolkit. Crea un **compte** per a diferents itineraris amb eines d'aprenentatge proposades a la plataforma, obtén certificats i endinsa't en més experiències d'aprenentatge!

- Imprimeix amb prudència i crea els teus propis pòsters per establir i fonamentar l'espai d'aprenentatge quan sigui necessari.

COMPARTIR

- Organitza una iniciativa per a l'avaluació col·lectiva i activa converses regeneratives - descarrega el full i involucra la teva comunitat mitjançant una **Investigació d'Acció Participativa**.
- Organitza un **esdeveniment diari per a Catalitzadors Comunitaris** i comparteix els resultats de la Investigació d'Acció Participativa. Segueix l'agenda proposada i utilitza l'Estri per dur a terme les sessions.
- Organitza, i/o busca socis per organitzar una formació de Catalitzadors per a l'Enginyeria Cívica i la Resiliència Comunitària.
- Uneix-te a la nostra Comunitat de pràctica per comprometre't i créixer junts.

Tancament

Atura't, respira i pren-te el temps per reflexionar sobre les preguntes.



Pensa en possibles respostes a les següents preguntes:

En quin nou camí d'aprenentatge t'inspires per dedicar temps? Què et motiva?

Com hauria de ser la teva vida sostenible i regeneradora?

Quan estiguis llest/a, passa al darrer mòdul!

MODULE 7

Mòdul 7 - De tornada a la Terra - Cada final és un començament

Tancatura*

*ALGUNA COSA QUE ÉS TANT TANCAMENT COM OBERTURA

Estàs a la fase “De tornada a la terra”.

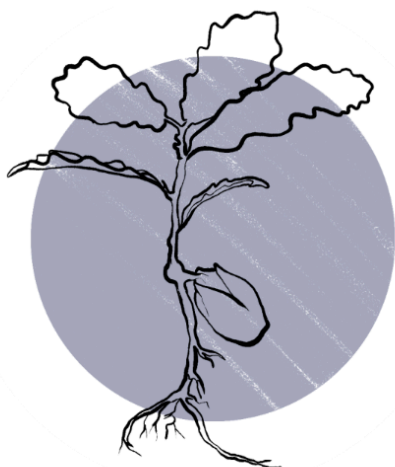
Aquesta és la fase final del vòrtex WeLand que ens porta a avaluar i tancar el procés col·lectivament.

Ara estàs preparat per obrir un altre vòrtex sempre que aparegui la necessitat i passar per un nou cicle d'aprenentatge o pràctica."



*Pren-te temps per respirar i celebrar.
Observa les teves notes i fes una reflexió final amb algunes preguntes orientatives.*

- **Revisa** aquest currículum, mira el WeBoard per connectar i sentir les fases del vòrtex WeLand.
- Com et vas sentir i **què t'inspirava?**
- Pensa en què t'agradaria fer millor la propera vegada que t'impliquis en un procés com aquest; l'avaluació i les lliçons apreses són una part important de les experiències d'aprenentatge, les llavors per a noves obertures.
- Què t'ha agradat més? Què podria haver millorat? Consulta les targetes de la caixa d'eines dedicades a l'avaluació.
- Visita les diferents fases i pràctiques que has passat, **donant sentit al teu lloc, a la comunitat i a la iniciativa.**



Imatge 12: Plantant la llavor de la reconciliació (Dolor Quiles, 2022)

*Estem agraïts de tenir-te com a part d'aquesta comunitat.
Que aquest treball beneficiï tots els éssers, arreu.
Felicitats! Has completat el primer pas cap a l'univers dels Catalitzadors
Comunitaris.*

- *Llegeix sobre els marcs teòrics, comprova les lectures disponibles a la plataforma*
- *Navega per la caixa d'eines dels Catalitzadors Comunitaris.*
- *Explora altres eines d'aprenentatge consultant la secció d'Aprenentatge de la nostra plataforma.*
- *Uneix-te a la Comunitat de Pràctica dels Catalitzadors Comunitaris.*