



Catalizadores
Comunitarios

CATALIZADORES PARA LA PARTICIPACION CIUTADANA Y LA RESILIENCIA COMUNITARIA

PATRONES DE PARTICIPACIÓN

METODOLOGÍA DEL KIT DE HERRAMIENTAS



Financiado por la Unión Europea. Las opiniones y puntos de vista expresados solo comprometen a su(s) autor(es) y no reflejan necesariamente los de la Unión Europea o los de la Agencia Ejecutiva Europea de Educación y Cultura (EACEA). Ni la Unión Europea ni la EACEA pueden ser considerados responsables de ellos.



Cofinanciado por
la Unión Europea

PATRONES DE PARTICIPACIÓN

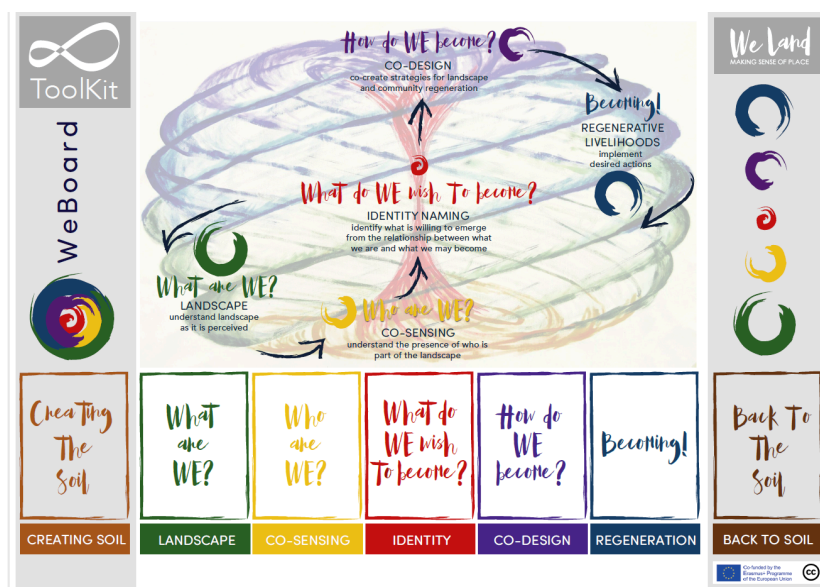
METODOLOGÍA DEL KIT DE HERRAMIENTAS

¿Cómo nos involucramos a través del programa
“WeLand - Dar sentido al lugar”?

Introducción

Este conjunto de herramientas se presenta como un espejo guía práctico de las pautas, siguiendo la misma estructura, para desarrollar un conjunto de 8 sesiones modeladas para postularse para la Participación Comunitaria. Las directrices serán útiles para comprender por qué implementar estas intervenciones; este conjunto de herramientas será útil para saber cuándo y cómo aplicar estas intervenciones. Y el plan de estudios será de gran ayuda para saber qué implementar. Estas tres capas de los 8 Patrones de Compromiso constituirán una guía para los catalizadores comunitarios hacia la resiliencia y la regeneración.

La capa del kit de herramientas está diseñada como un conjunto de 8 patrones diferentes para guiar cómo nos involucramos con el proceso de pensamiento de diseño regenerativo "WeLand - Making Sense of Place" y sus tarjetas WeBoard y WeMeta, que constituyen el proceso básico de catalizador comunitario para acompañar a una comunidad a pasar de un paradigma del yo a un paradigma del nosotros que incluya el mundo más que humano a través del autodesarrollo.



Nuestro propósito con esta propuesta es involucrar a catalizadores comunitarios de toda Europa (y dondequiera que estén) en una comunidad de aprendizaje transrural y translocal que nos permita acelerar nuestro proceso de aprendizaje y nutrir la transformación de nuestras comunidades locales para poder para afrontar la crisis sistémica que estamos viviendo.

Sismógrafo

El Sismógrafo es una herramienta de diagnóstico digital que ayuda a identificar cuál es el nivel de resiliencia en el que se encuentra la comunidad. Esta es una herramienta fácil y accesible que se puede enviar fácilmente a la comunidad en su conjunto y poder encontrar cuáles son los principales puntos de influencia con los que esta comunidad está luchando. El marco del sismógrafo se basa en 8 paradigmas comunitarios, que son coherentes con los 8 patrones de participación que proponemos en este kit de herramientas.

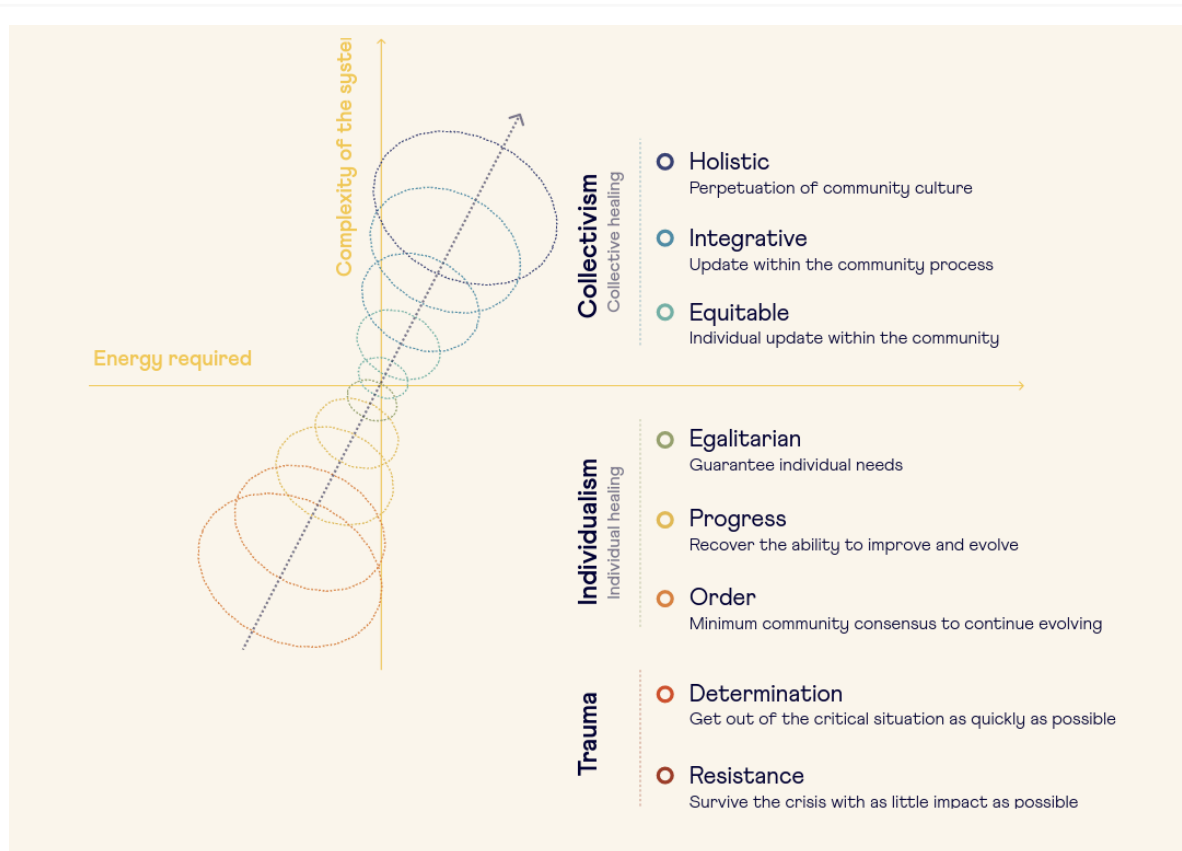
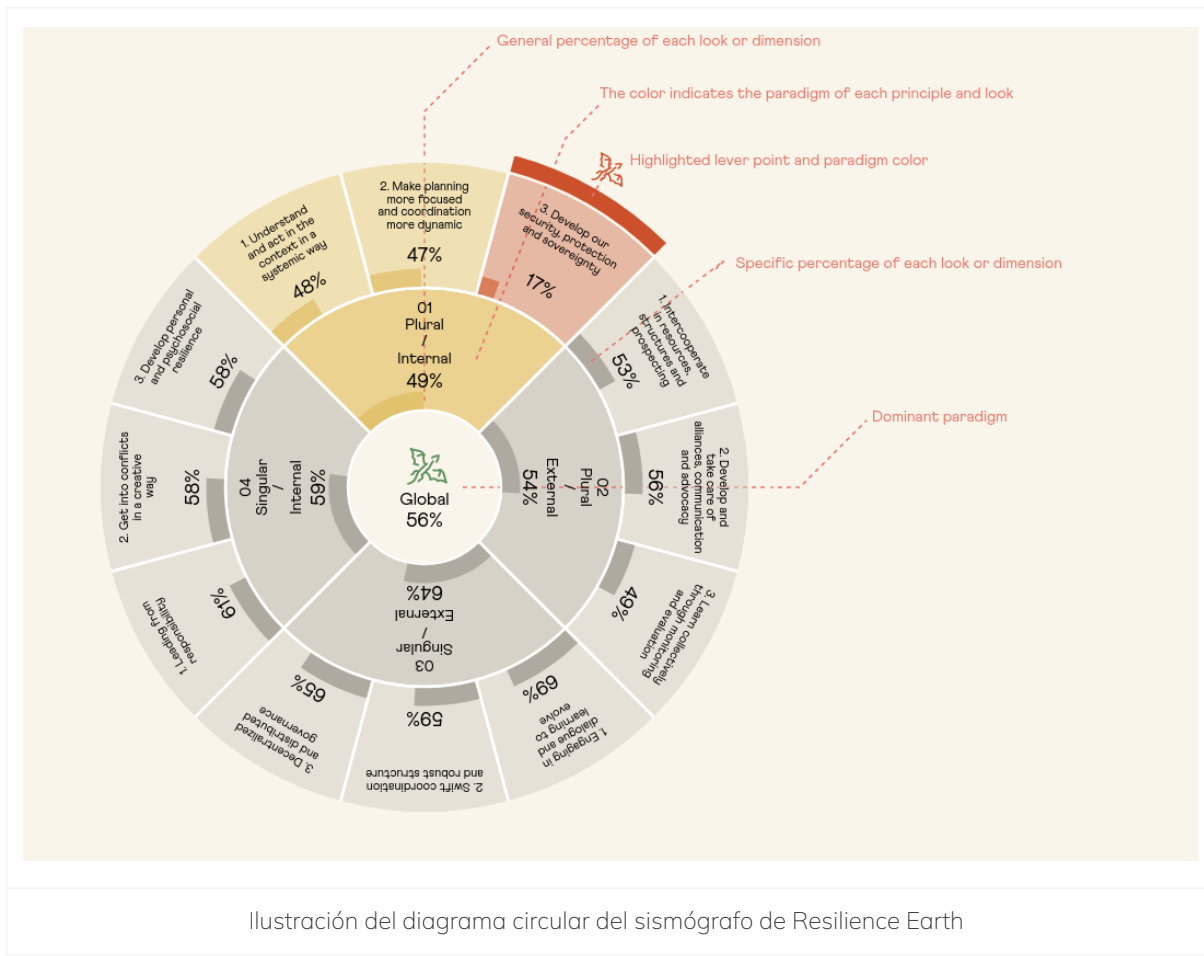


Ilustración de la espiral regenerativa del sismógrafo de Resilience Earth

Una vez respondido el sismógrafo, la aplicación te envía un diagrama circular donde se expresan claramente los resultados, y desde donde es fácil identificar el paradigma de la comunidad así como su nivel de resiliencia.



Este es un primer paso recomendado antes de la intervención en la comunidad, para poder saber de manera eficiente cuál es el mejor Patrón de Compromiso a aplicar. Sin embargo, esta herramienta no debe ser el único insumo para saber por dónde empezar, pues es una herramienta digital que necesita simplificarse para volverse útil, y la realidad comunitaria nunca es un fenómeno simple.

Enlace de sismógrafo:<https://sismograf.resilience.earth/en/guide?org=youth#5>

FUNCIÓN

1. Sentir y expresar la esencia (Toroide):

Invitación:

Abordar a través de la intuición, sentir el lugar expresado a través de la esencia para encarnar la libertad que permite la responsabilidad.

Contexto:

Muchas comunidades en Europa todavía luchan con su historia antigua y reciente, debido a guerras, dictaduras u otros tipos de procesos de colonización. La reconciliación es un proceso que rara vez se ha aplicado, y cuando se ha aplicado, ha sido bastante superficial, orientado principalmente a los líderes y la economía, más que a la población y la cultura en su conjunto.

También luchamos con otros conflictos abiertos importantes, que nunca se abordaron del todo, como el patriarcado, las clases sociales o el racismo estructural.

Todas esas heridas abiertas aún generan una gran separación en nuestras comunidades. La estructura de los partidos políticos democráticos no ayuda a trascender estos temas, ya que esta estructura tiende a polarizar el conflicto y centralizar ideologías, acentuando la fragmentación a nivel local. Donde en lugar de agruparnos en torno a lo que tenemos en común, nuestras comunidades y nuestra tierra, nuestras instituciones se centran en luchas políticas centralizadas, que normalmente no nos representan.

Cuando encontramos una comunidad que no ha trabajado en absoluto en la reconciliación, y que es completamente reactiva a decisiones externas debido a un trauma no trabajado, o aún no está segura de dónde se encuentran en su viaje transformacional, proponemos comenzar con este primer patrón " Sensing and Expressing Essence", donde nos centraremos en tejer relaciones para generar un núcleo duro, capaz de catalizar al resto de la comunidad a niveles más resilientes.

Nivel de sismógrafo:

Resistencia

Preparación:

Jean-Paul Lederach, un reconocido constructor de paz internacional, propone que los conflictos bélicos trabajen para crear una levadura crítica, capaz de catalizar la masa crítica.

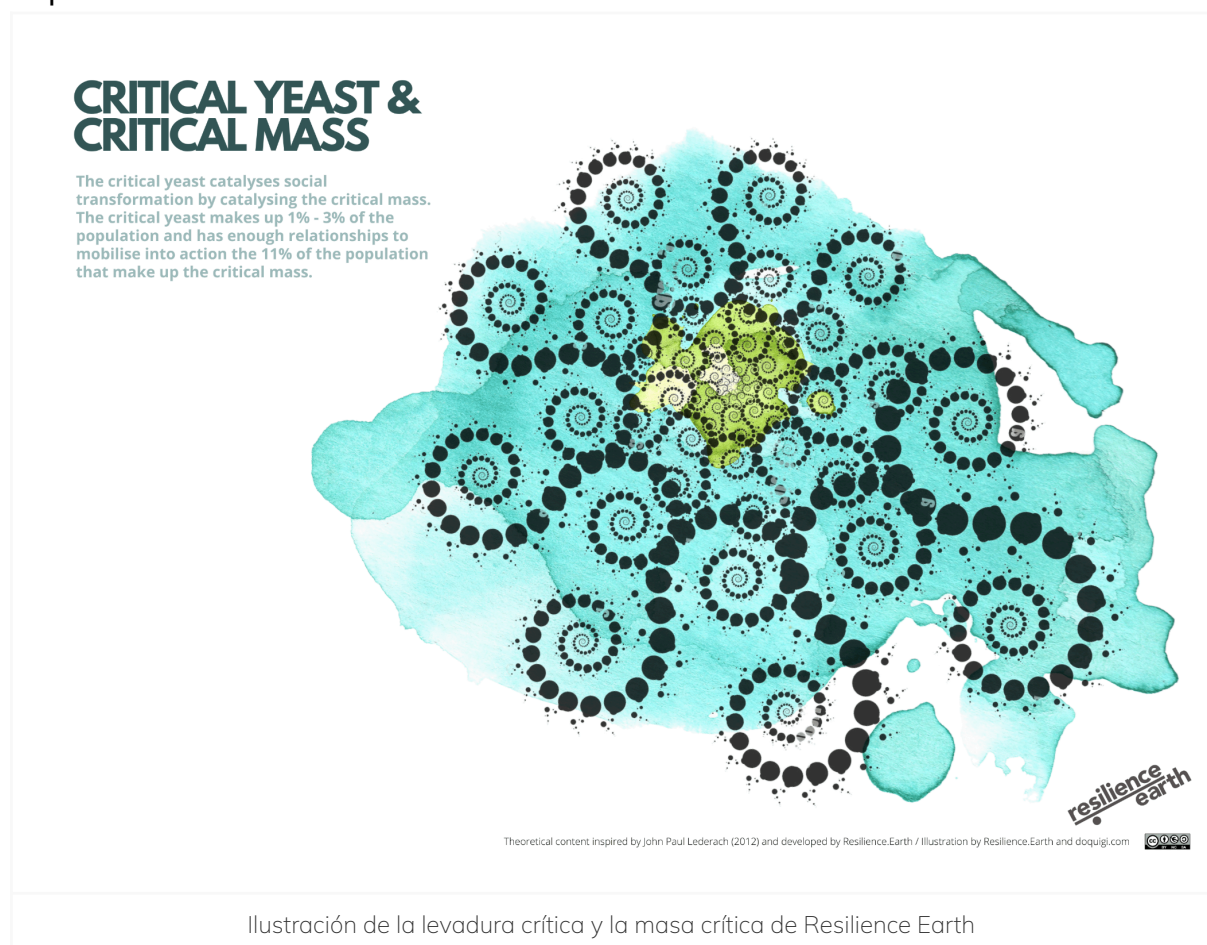


Ilustración de la levadura crítica y la masa crítica de Resilience Earth

La masa crítica, concepto ampliamente conocido que se refiere al porcentaje mínimo de la población que necesita involucrarse en un proceso de transformación, para que éste se lleve a cabo, tiene diferentes interpretaciones. Preferimos ser conservadores en este aspecto y tomar uno de los estudios que supone un porcentaje mayor, es decir el 11%. Es decir, si somos capaces de dinamizar al 11% de la población hacia un objetivo común, esto será imparable. Pero el 11% sigue siendo un porcentaje bastante alto y no es tan fácil de alcanzar. Por eso Lederach propone centrarse primero en la levadura crítica, mucho más fácil de alcanzar, para iniciar un proceso de reconciliación.

Para llegar a la levadura crítica, necesitamos identificar diferentes líderes en la comunidad que representen las principales perspectivas polarizadas, pero al elegir a las personas, es importante elegir a aquellos más capaces de sostener un diálogo conflictivo con respeto. Estos líderes podrían ser alrededor de 8 a 10 personas. También es importante identificar lo que Lederach llama los polinizadores, personajes dentro de la comunidad, capaces de trascender estas polarizaciones, que son respetados en diferentes ámbitos de la comunidad.

Estos polinizadores pueden estar entre 6 y 8 personas. Una vez que tengamos nuestra levadura crítica de unas 14 a 18 personas, podemos comenzar con el proceso.

Metodología:

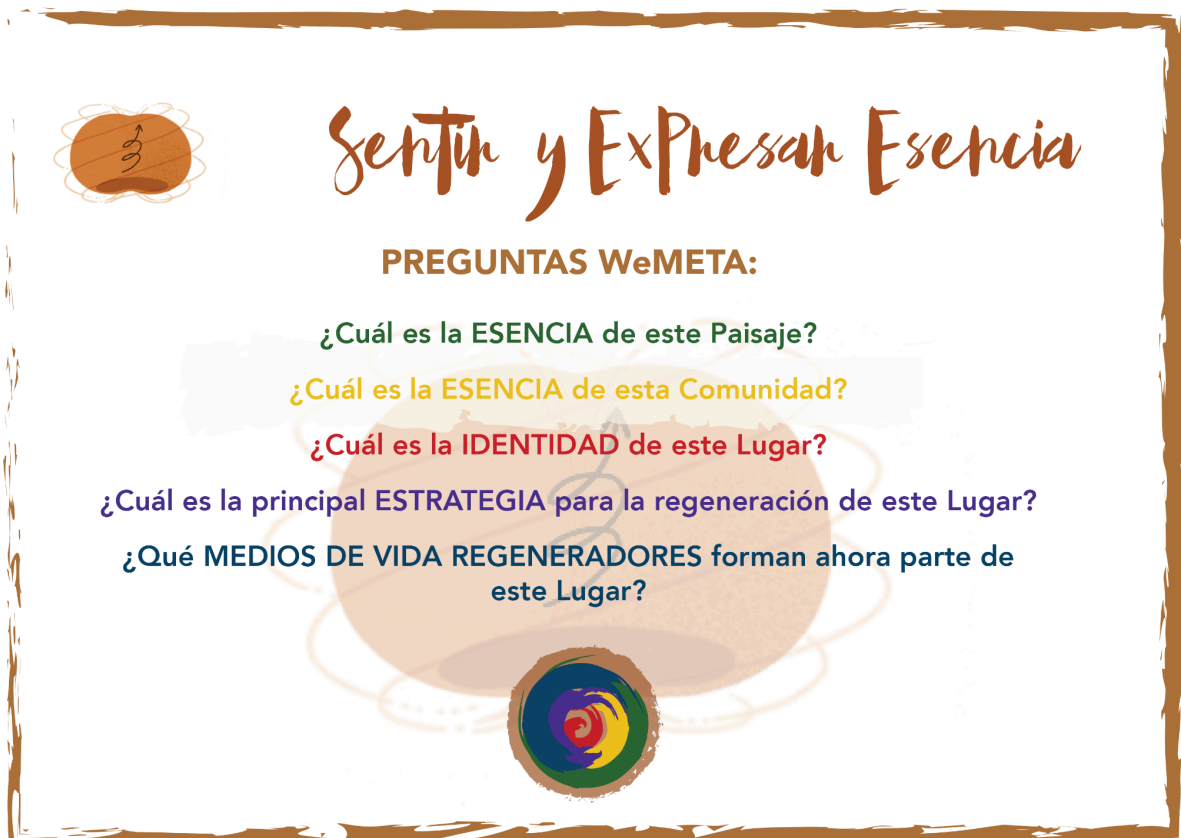
Para tejer las relaciones entre las personas de la levadura crítica, proponemos recorrer WeLand utilizando el WeBoard, proceso que se explica detalladamente en la plataforma www.catalyst.community:

<https://www.catalysts.community/intro-process-we-board-en>

Como patrón fundamental, expresado a través de WeLand, estaríais siguiendo el proceso tal como ya está establecido. Yendo fase a fase. Elegir

las diversas actividades que ustedes, como colectivo, consideren apropiadas para el momento en el que se encuentran. Una iteración, un ciclo completo centrado en aumentar la relación con el Lugar y entre la comunidad que está activando el cambio.

Este es el patrón básico que fraccionaremos en formas más complejas en los siguientes patrones, para adaptarlo a cada contexto. WeLand es un proceso de cinco fases que permite a la comunidad participar en un proceso de desarrollo regenerativo:



[Ilustración de la tarjeta de metapreguntas]

2. Gestionar un equilibrio dinámico (Borde del caos):

Invitación:

Acepte las polaridades ocultas o explícitas (nosotros y ellos, sombra y luz, de arriba hacia abajo y de abajo hacia arriba, objetivas y subjetivas) que están presentes al expresar ambos espectros de esencia para sostener nuestro proceso hacia un equilibrio dinámico.

Contexto:

Cualquier comunidad necesita ser operativa para satisfacer las necesidades básicas, por lo tanto, cuando hay una falta de organización comunitaria interna, ésta normalmente es impuesta externamente por instituciones superiores en una estructura jerárquica. Estas instituciones podrían ser de la misma cultura o de una cultura colonizadora externa. En cualquier caso, el poder de la comunidad no se expresa.

Las instituciones, en muchos casos, representan la parte rígida de la comunidad. Y cuanto más rígidas son las instituciones, más caos y fragmentación podemos encontrar en la comunidad. Para equilibrar esto, necesitamos agregar complejidad interna a la organización comunitaria y, para poder hacerlo, debemos enfrentar el conflicto interno desde un enfoque creativo.

Cuando encontramos una comunidad donde la polarización está viva, como un conflicto abierto o tensiones tangibles, significa que existe la determinación de enfrentar el conflicto interno y evolucionar. Por eso, es importante generar un espacio seguro para poder dialogar sobre estos conflictos.

Preparación:

En el caso de que se trate de una construcción a partir del patrón 1, sería interesante mantener viva la levadura crítica, organizándola como un ayuntamiento. En el caso de que quieras partir de esta cara en la intervención comunitaria, mira el patrón 1 para organizar un ayuntamiento a través de la metodología de la levadura crítica.

Una vez que tengamos el ayuntamiento, hay que organizar una sesión abierta, donde pueda asistir cualquiera, incluso la gente más reactiva. Esto es bueno ya que queremos profundizar en el conflicto interno de la comunidad, pero hay que asegurarse de que se es capaz de generar un espacio seguro y de que se tienen capacidades suficientes para sostener el proceso conflictivo sin ampliarlo. Si no es el caso, piensa en la posibilidad de colaborar con un experto en resolución de conflictos, para facilitar esta sesión.

Nivel de sismógrafo:

Determinación

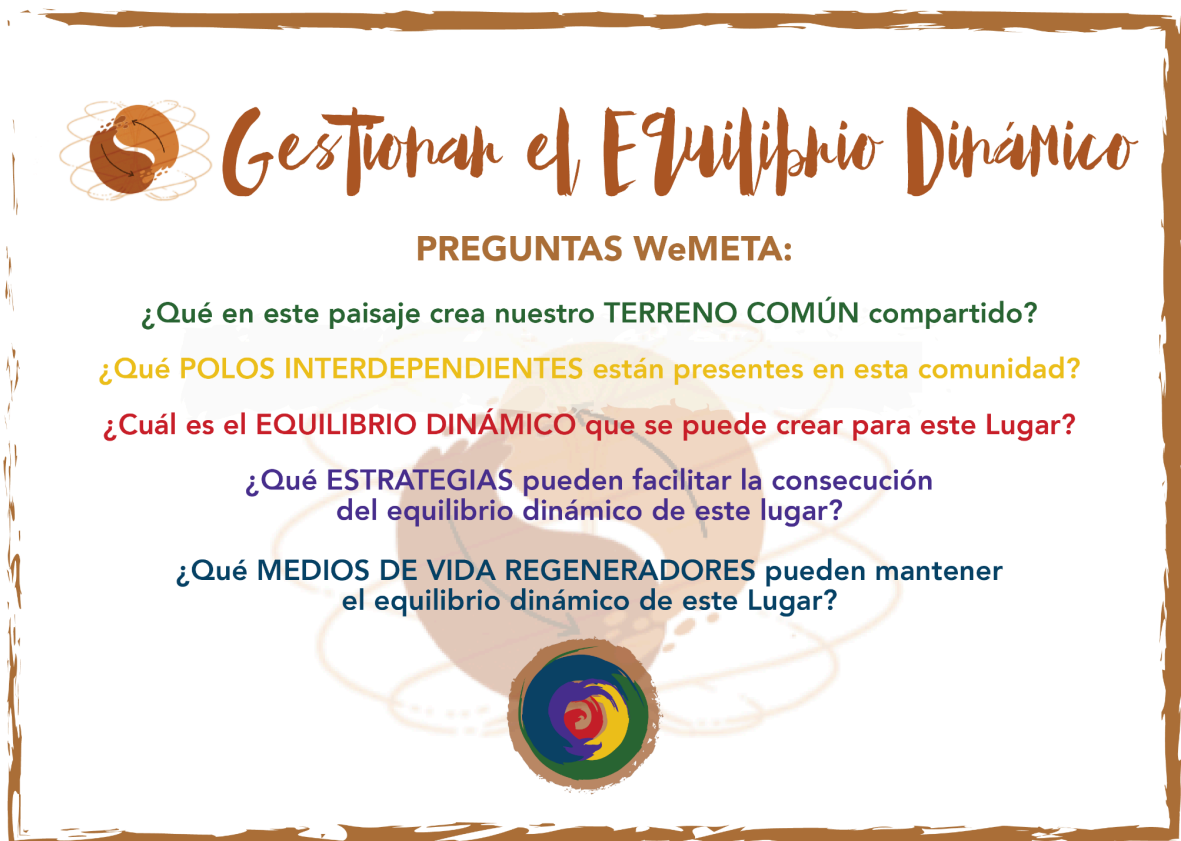
Metodología:

En este caso, proponemos utilizar WeLand y asegurarnos de que se expresen puntos de vista y percepciones polarizadores a lo largo de todo el proceso. Cuando hagamos este ejercicio, nos enfrentaremos a perspectivas polarizadoras y a cuestiones de poder y privilegios. Es importante prestar atención a las cuestiones de fondo, ¿qué está pasando realmente?; ¿Cuáles son los traumas no resueltos?; ¿Cuál es la violencia estructural y cultural que afecta a la comunidad?

Este patrón es reflexivo y no buscamos conclusiones claras ni una reconciliación profunda. Buscamos visualizar lo que realmente está sucediendo en la comunidad, qué traumas están ocultos y qué está bloqueando la evolución de la comunidad.

Trabajaremos como un solo grupo y prestaremos atención a las complementariedades y contrastes de las dos visiones polarizadas y sus resultados.

Para concluir esta sesión, es importante señalar los diferentes puntos de influencia y conflictos vivos de la comunidad y dejar explícito que a continuación se realizará una sesión para abordar estos temas, desde una perspectiva de reconciliación.



Gestionar el Equilibrio Dinámico

PREGUNTAS WeMETA:

- ¿Qué en este paisaje crea nuestro **TERRENO COMÚN** compartido?
- ¿Qué **POLOS INTERDEPENDIENTES** están presentes en esta comunidad?
- ¿Cuál es el **EQUILIBRIO DINÁMICO** que se puede crear para este Lugar?
- ¿Qué **ESTRATEGIAS** pueden facilitar la consecución del equilibrio dinámico de este lugar?
- ¿Qué **MEDIOS DE VIDA REGENERADORES** pueden mantener el equilibrio dinámico de este Lugar?

[Ilustración de la tarjeta de metapreguntas]

3. Nutrir el cambio emergente (Ciclo de Resiliencia):

Invitación:

Abordar la crisis como un proceso de renovación creativo y destructivo para generar una nueva madurez que trascienda la rigidez y la escasez, permitiendo un cambio emergente a través de la reconciliación.

Contexto:

Reconciliación trae nuevos comienzos, una vez que el trauma ha liberado su información y aprendizajes, podemos seguir adelante, estando ahora más adaptados al contexto. Si la comunidad es consciente de que debe afrontar sus problemas internos, probablemente sea prudente saltar al patrón tres. Este patrón permite a la comunidad profundizar su conocimiento en torno a su propia historia de lugar, así como ayudar a la comunidad a proyectar y generar su propia teoría del cambio.

Generalmente, las comunidades en esta etapa no son capaces de definir sus propias estrategias, o cómo quieren desarrollar su lugar, por falta de arraigo y empatía. Una vez que la comunidad comprende de dónde viene el trauma y por qué su organización comunitaria es como es, está en condiciones de empezar a piratear la violencia cultural y estructural, de empezar a apropiarse de su lugar, su desarrollo y sus instituciones.

Este proceso requiere corresponsabilidad y debe adquirir las capacidades para conciliar las tensiones y conflictos emergentes en el futuro, para no quedarse estancado nuevamente. Esto le da a la comunidad la capacidad de adaptarse al cambio emergente.

Preparación:

En el caso de que esté abordando este patrón como una ampliación del patrón 2, utilice su resultado para diseñar adecuadamente la sesión, centrándose en los puntos de apoyo y los traumas internos detectados en la última sesión.

En el caso de que esté comenzando de nuevo en este patrón, sería importante generar una levadura crítica (consulte el patrón 1) y co-diseñar la sesión con ellos para asegurarse de que sabe exactamente a qué se enfrenta y cuáles son los temas específicos en los que trabajará en la sesión.

En la primera iteración, para poder profundizar el conocimiento sobre la historia del lugar, probablemente quieras invitar a los ancianos de la comunidad, quienes aportan conocimientos tradicionales. Y tal vez también algunas personas especializadas en geología, biología u otras ciencias que puedan aportar conocimientos sobre el lugar.

En la segunda iteración, para poder proyectar hacia el futuro, sería interesante traer a alguien experto en estadística, miembro de un observatorio, o personas conocedoras de cuáles son los principales desafíos que se presentan en el territorio, la comunidad, la biorregión, la economía y la gobernanza. Si no hay gente disponible, haz algunos deberes y trae algunas estadísticas que alimenten el debate, puedes colgarlas en las paredes.

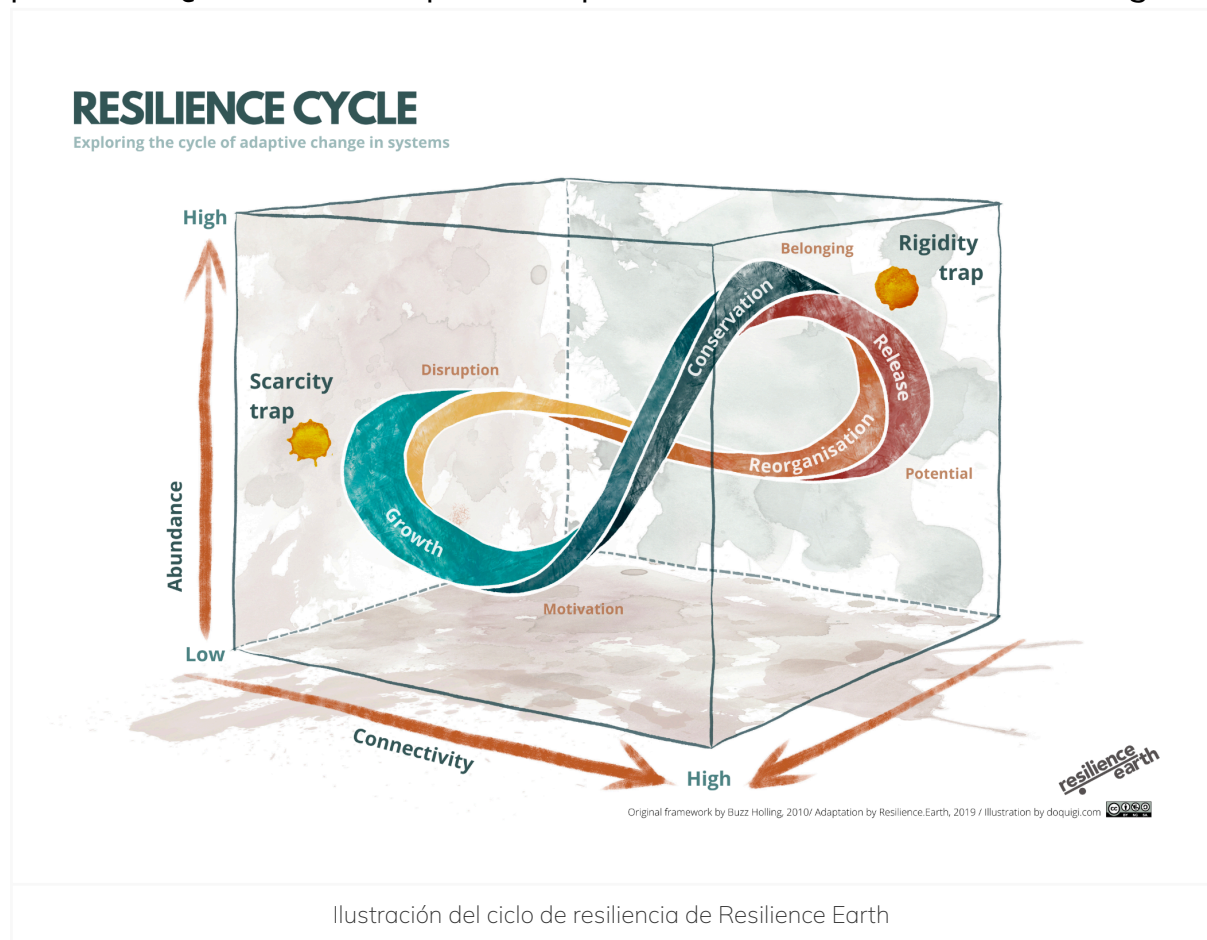
No dude en invitar a técnicos externos a la comunidad, si la comunidad no tiene esas competencias. Estos técnicos toman decisiones sobre el futuro de la comunidad, es su responsabilidad participar en un espacio co-creativo como este.

Nivel de sismógrafo:

Orden


Metodología:

Esta vez haremos una iteración doble de WeLand. La primera iteración recorrerá el ciclo de resiliencia; desde una perspectiva pasada, esto podría significar tener que hacer más de un ciclo si la historia del lugar sobre el que debes preguntarte es antigua. Una vez hecha la historia del lugar relacionada con los temas que busca conciliar, puede comenzar la iteración sobre la teoría del cambio, proyectándola hacia el futuro. Para ello, recorrerán el ciclo de la resiliencia, pero esta vez mirando hacia adelante. ¿Cuáles son los principales desafíos que debemos conciliar? ¿Cómo podemos desarrollar nuestro potencial? ¿Qué nos permitirá desarrollar ese potencial? ¿Cómo nuestro potencial puede estar al servicio de la biorregión?



Asegúrese de que el resultado de la sesión se relacione con estrategias generales para toda la comunidad. Trate de no ser demasiado específico al respecto, ya que la mentalidad que utilizamos para elaborar estrategias generales o resultados más específicos es completamente diferente y, en este patrón, necesitamos que la comunidad eleve su energía de una manera más inspiradora. Es interesante terminar este tipo de sesiones con mucha energía en el campo, lo que significa que la comunidad podría terminar este proceso sintiéndose muy inspirada y con ganas de seguir adelante. Después de una sesión como ésta, es importante no decepcionar a la comunidad. La próxima sesión debe ser rápida y eficaz para mantener activo el campo energético.


El resultado esperado de esta sesión es un plan estratégico que podría nutrir la realización de planes de acción sectoriales coordinados.



Nutrir el Cambio Emergente

PREGUNTAS WeMETA:

<p>1ra Iteración Historia del Lugar</p> <p>¿Qué hay en este paisaje que hace que este LUGAR sea lo que es?</p> <p>¿Qué hace que este LUGAR sea lo que es en esta comunidad?</p> <p>¿Cuál es la HISTORIA de este Lugar?</p> <p>¿De qué maneras se puede hacer más explícita la HISTORIA de este Lugar?</p> <p>¿Qué CELEBRACIONES REGENERATIVAS pueden honrar el legado de este lugar?</p>	<p>2da Iteración Teoría del Cambio</p> <p>¿Qué está CAMBIANDO en este Paisaje?</p> <p>¿Cuáles son las ASPIRACIONES DE LA COMUNIDAD para este Lugar?</p> <p>¿Cuál es el PROPÓSITO POTENCIAL de este Lugar?</p> <p>¿Qué Estrategias pueden MATERIALIZAR el potencial de este Lugar?</p> <p>¿Qué FUTUROS REGENERATIVOS pueden volverse reales para este Lugar?</p>
---	--



[Ilustración de la tarjeta de metapreguntas]

4. Trabajar en articular la totalidad (Rueda de Medicina):

Invitación:

Teje diversas expresiones de totalidad, enfatizando la singularidad, para nutrir la articulación hacia su máximo potencial.

Contexto:

En esta etapa, las comunidades saben adónde quieren ir, pero no saben cómo llegar allí. Quizás llegó al Ayuntamiento un nuevo gobierno con intenciones renovadas, pero la institución funciona a la vieja usanza, o quizás una parte de la comunidad está bien organizada pero no en sinergia con el gobierno, o alguna otra situación que no permite voluntad de la masa crítica de la comunidad podrá avanzar.

Como dijimos antes, la colonización a nivel comunitario se manifiesta como una profunda fragmentación, pero no se puede lograr ninguna articulación antes de que se rompa el trauma, se alcance la reconciliación y se establezca una estrategia general.

En este punto, donde tenemos una cierta cantidad de identidad y pertenencia colectiva, podemos comenzar a interrelacionar las diferentes partes de la comunidad para alcanzar un objetivo común.

Preparación:

En el caso de que esté activando este patrón, basándose en patrones anteriores, diseñe esta sesión basándose en la estrategia que surgió en el

patrón 3. La levadura crítica organizada en el patrón 1 sigue siendo realmente valiosa, como embajadores en la sesión.

En el caso de que esta sea tu primera intervención, aún tienes la necesidad de generar una levadura crítica (patrón 1) para poder co-diseñar esta sesión con base en las estrategias comunitarias actuales, este podría ser un plan municipal, el resultado de una festival de la democracia, o cualquier cosa que oriente a la comunidad hacia un objetivo común.

Esta sesión se desarrollará en cuatro mesas separadas, cada una de las cuales se centrará desde una perspectiva diferente de la comunidad: ecología, social, economía y gobernanza (o cualquier otro conjunto de cuadrantes contrastantes). Para poder realizar esto será necesario asegurarse de que al evento asistan personas con competencias y conocimientos de cada perspectiva, además de estar abierto al público en general, también deberán participar en las mesas personas con poder de decisión. . Esto hará que el espacio sea más confiable y vinculante.

Nivel de sismógrafo:

Progreso

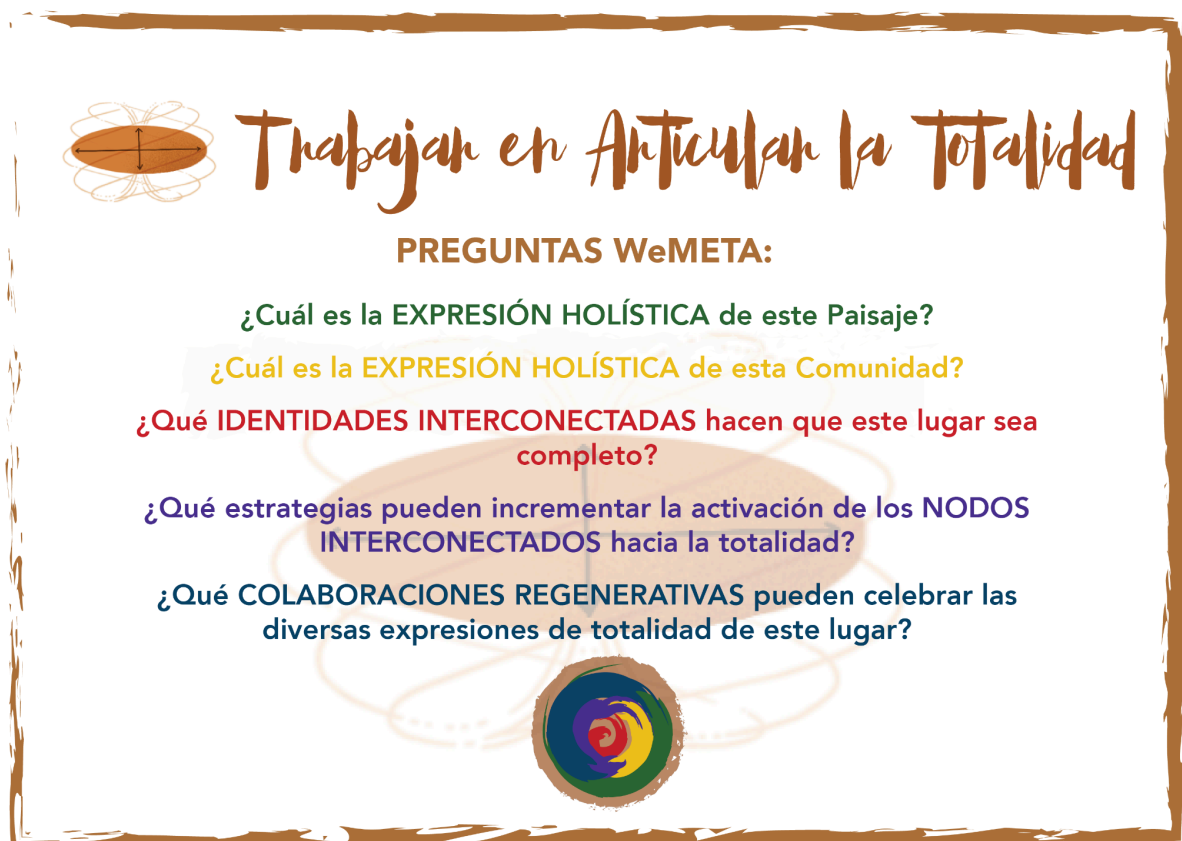
Metodología:

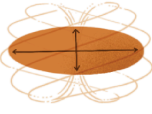
Esta sesión se desarrollará en cuatro mesas diferentes centradas en las cuatro perspectivas mencionadas anteriormente. El ritmo de la sesión debe ser en modo divergencia-convergencia, donde las mesas pasan por cada fase de WeLand por separado en un modo de divergencia, y luego, entre cada fase, habrá un momento de convergencia para cruzar cada mesa con la información de las otras tablas.

Probablemente necesitará un equipo de cuatro facilitadores para poder llevar a cabo esta sesión, donde cada facilitador dirige una mesa y se asegura de que haya una buena sincronía general de la sesión. Además, el foco principal de la sesión es definir roles, interrelaciones y objetivos

específicos para cada mesa, asegurándose de que exista una articulación bien conectada entre los objetivos para promover la complementariedad.

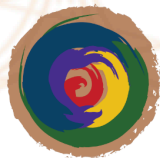
El resultado esperado de esta sesión es un plan de acción que una a las cuatro mesas y que sea consistente con el plan estratégico generado en el patrón 3, o que ya estuviera presente en la comunidad.



 **Trabajan en Articular la Totalidad**

PREGUNTAS WeMETA:

- ¿Cuál es la **EXPRESIÓN HOLÍSTICA** de este Paisaje?
- ¿Cuál es la **EXPRESIÓN HOLÍSTICA** de esta Comunidad?
- ¿Qué **IDENTIDADES INTERCONECTADAS** hacen que este lugar sea completo?
- ¿Qué estrategias pueden incrementar la activación de los **NODOS INTERCONECTADOS** hacia la totalidad?
- ¿Qué **COLABORACIONES REGENERATIVAS** pueden celebrar las diversas expresiones de totalidad de este lugar?



[Ilustración de la tarjeta de metapreguntas]

SER

5. Permitir que el potencial florezca (Doble Toroide)

Invitación:

Poner en valor la propia singularidad al servicio de la biorregión, adquiriendo las capacidades específicas, tanto individuales como colectivas, necesarias a lo largo del proceso.

Contexto:

Una comunidad en esta etapa sería muy efectiva y optimizada. Está bien conectado y las cosas se hacen. Pero hay un cierto lavado de cara, no se aplica todo lo que se dice y no se incluye a todos los que deberían estar presentes. Las instituciones siguen siendo actores protagonistas, aunque más dialogantes, siguen teniendo la última palabra en todos los aspectos. Un cierto nivel de bienestarismo y paternalismo está bastante presente.

Es importante abrirse a las políticas públicas, permitiendo que la comunidad asuma un rol más protagónico en la toma de decisiones, pero eso implica que la comunidad necesita adquirir ciertas capacidades e información para poder cumplir este rol.

Con estas nuevas políticas públicas, la comunidad podrá expresar plenamente su propósito, y eso generará el potencial de la comunidad, y no será bloqueada por la violencia estructural inherente a la administración pública.

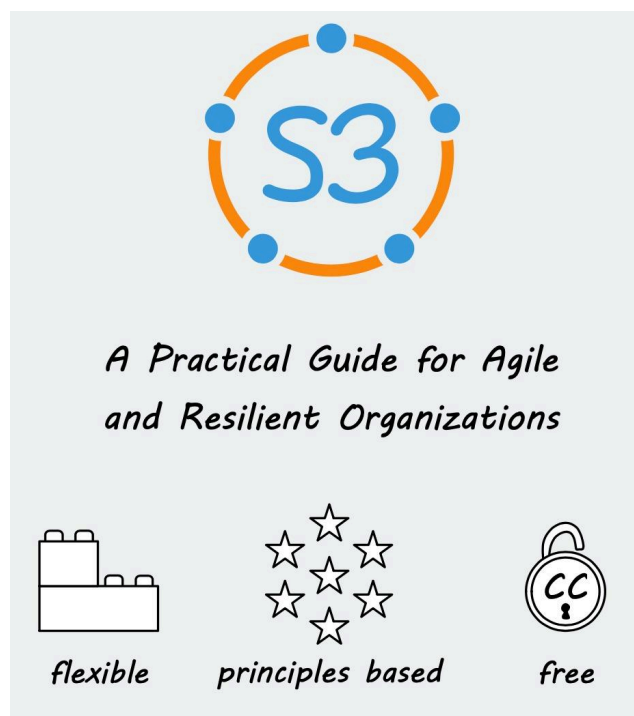
Este potencial ayudará a que la comunidad florezca al alimentar el propósito de la biorregión. Para poder convertirse en regenerativo es

necesario agregar valor a las otras comunidades de la biorregión, así como a la biorregión en su conjunto.

Preparación:

En el caso de que llegue a este patrón como una base de patrones anteriores, diseñe este teniendo en cuenta los puntos de apalancamiento del patrón 2, el plan estratégico del patrón 3 y los planes de acción articulados del patrón 4. La levadura, en esta etapa, podría amplificarse, trayendo a personas de otras comunidades para participar en el codiseño de la sesión; sus ideas serán realmente valiosas.

Piense también en la posibilidad de hacer la organización social un poco más compleja agregando círculos de segundo anillo al ayuntamiento sobre ecología, sociedad, economía y gobernanza, u otros impulsores que sean significativos para la comunidad. Para ello nos gusta utilizar patrones de Sociocracia 3.0 ya que son realmente adaptables.



En el caso de que esta sea tu primera intervención, aún tienes la necesidad de generar una levadura crítica (fase 1) y amplificarla con personas de otras comunidades, para poder codiseñar esta sesión con base en las estrategias comunitarias actuales y la acción articulada. planes actualmente en vigor.

Esta sesión deberá estar abierta a personas de otras comunidades de la biorregión, pero la atención seguirá estando en la comunidad con la que hemos estado trabajando. Lo que buscamos es la relación que tiene esta comunidad con las demás comunidades de la biorregión y su papel en la biorregión en su conjunto.

Si existe alguna administración pública supramunicipal, este sería el momento adecuado para traer algunos representantes al debate.

Paralelamente al ciclo de la biorregión, se invita a todos los actores a examinar internamente sus capacidades y su crecimiento interno, realizando un viaje de autorreflexión y desarrollo de capacidades para contribuir al acervo colectivo de conocimiento y sabiduría.

Nivel de sismógrafo:

Igualdad

Metodología:

En este patrón, también haremos una doble iteración de WeLand, pero nos centraremos colectivamente en la biorregión en lugar de en la comunidad, e individualmente en cada uno de nosotros. Lo importante es que cada fase de WeLand tendrá dos pasos: primero, procesará la biorregión y, segundo, se preguntará qué valor puede aportar y desarrollar cada individuo para animar este proceso y enriquecer el potencial de la comunidad.

El ciclo de iteración de la biorregión de este patrón se puede trabajar como una sesión plenaria con diálogo abierto o, si asiste mucha gente, se puede

trabajar con modos de convergencia-divergencia, teniendo un grupo que represente la biorregión y otro grupo que represente a la comunidad. . En el segundo caso, sería necesario contar con un facilitador extra para poder sincronizar ambos grupos. El ciclo de autodesarrollo interno es algo que cada participante está invitado a hacer por su cuenta y a traer a la comunidad en forma de una mayor presencia a lo largo del ciclo de la biorregión.

El resultado tangible de esta sesión podría ser una política pública que permita a la comunidad tener un papel específico en el proceso de toma de decisiones que permita la cogestión y el acuerdo con otras comunidades para compartir una gestión común. Además, podría ser un acuerdo oficial entre el municipio y la administración pública supramunicipal para fortalecer las relaciones de gestión.



[Ilustración de la tarjeta de metapreguntas]

6. Adaptarse al contexto cambiante (Semilla de vida):

Invitación:

Permitir el diálogo transcontextual para enfatizar la diversidad a través de la convergencia de las aristas generando nodos que articulan la pluralidad.

Contexto:

No hay muchas comunidades en la Europa rural que se encuentren en esta etapa de alto nivel, pero si tienes la suerte de trabajar con una, es fácil identificarla, ya que probablemente sea un punto de referencia en la zona. Esta comunidad estará cambiando su economía a gran escala, trabajando con una gobernanza abierta, contando con políticas públicas sociales para distribuir la riqueza y teniendo políticas radicales de conservación ambiental.

Esta comunidad tiene la fuerza y el empoderamiento suficientes para poder liderar desde una perspectiva regenerativa un cambio a nivel biorregional. Esta comunidad podrá identificar sus crecientes ventajas, y probablemente será difícil abordarlas, ya que probablemente estén relacionadas con la violencia estructural en acción, más que con traumas pasados.

La violencia estructural rara vez afecta a una sola comunidad, ya que es un proceso colonizador, y es algo bastante homogéneo, que afecta a muchas comunidades a la vez con patrones similares. Pensemos en el patriarcado o el racismo estructural: esos son patrones que afectan a una gran parte del planeta. Por otro lado, es muy complicado enfrentar tales patrones desde una sola comunidad, ya que están arraigados en la estructura interna de nuestra sociedad, con poderes claros y roles privilegiados que los sustentan.

Si eres capaz de generar estas redes entre comunidades a partir de lo que comparten y potenciar su diversidad, entonces estamos avanzando hacia

una comunidad altamente resiliente y capaz de adaptarse a contextos cambiantes.

Preparación:

En el caso de que estés activando este patrón basándose en patrones anteriores, sería importante pensar en la posibilidad de comenzar fases anteriores en otras comunidades antes de crear esta sesión. De esta manera la reunión fluirá mejor, ya que todos sabrán mejor cuál es el propósito de este proceso.

Si eres capaz de hacer esto, entonces piensa en generar una reunión entre las diferentes levaduras críticas o ayuntamientos de las diferentes comunidades, para co-diseñar el encuentro. Si creó círculos circulares de segunda capa alrededor del ayuntamiento, piense en darles un papel también en este proceso, donde puedan hablar con personas de otras comunidades que comparten un factor similar.

En el caso de que esta sea su primera intervención, las comunidades de la biorregión deberían tener algún tipo de organización de abajo hacia arriba en la que puedan confiar, y probablemente la mejor manera de comenzar es reunir estas estructuras sociales para proponer la iniciativa y co-diseñar con ellos.

Esta sesión podría parecerse más a una reunión de un día completo que a una sesión matutina, y podría parecer un festival de la democracia o algo parecido. Obviamente, esto depende del contexto y debe ser un proceso emergente, porque si lo presionas, no funcionará.

Para una reunión como esta, probablemente se necesite un grupo de cuatro o cinco facilitadores, un gestor o productor cultural y un comunicador.

Nivel de sismógrafo:

Equidad

Metodología:

Organizar un evento con personas de la biorregión hablando sobre temas candentes, líderes comunitarios compartiendo su forma de conciliar estos temas y personas de las autoridades de la administración pública que tienen competencias en los temas.

Cuando esté diseñando la sesión, utilice WeLand como marco Meta para diseñar el evento. No es necesario que sea explícito, pero aun así te ayudará a organizar las cosas de forma coherente.

Si crees que podrás reunir a mucha gente, intenta generar espacios paralelos donde haya más de un orador o debate al mismo tiempo, esto ayuda a diversificar y generar pluralidad. En este evento, buscamos dejar que las voces marginales o marginadas encuentren su lugar, es importante incluir aquellos temas que están altamente marginados en la agenda y asegurarnos de que las personas afectadas por estos temas estén invitadas.

Es importante tener momentos para escuchar y reflexionar, momentos para participar y momentos para co-crear. Además, también es importante tener un momento de celebración con gente de la comunidad organizando comida, música o algo más informal que genere cohesión y ayude a subir la energía y también ayude a recordar el momento y su propósito.

Asegúrate de grabar todo lo que puedas del evento y luego compártelo en las redes sociales, para que las personas que no pudieron participar puedan ver lo que sucedió y sentirse parte de ello.

Una vez que la reunión esté llegando a su cierre, asegúrate de generar un espacio de próximos pasos donde puedas explicar lo que está pasando con el ayuntamiento y los círculos del segundo anillo, y que invites a todos a participar en esos espacios o generar nuevos espacios que puedan

entretejerse en esta creciente estructura social. Esta es una gran ocasión para alcanzar una masa crítica y empezar a hacer avanzar las cosas mucho más rápido. Si eso sucede, comience a pensar en desarrollar capacidades en materia de facilitación y reconciliación para prevenir o evitar resultados contraproducentes.



 **Adaptarse al Contexto Cambiante**

PREGUNTAS WeMETA:

- ¿Cuál es la **ESENCIA** de este Paisaje a través de los ojos de este círculo?
- ¿Cuál es la **ESENCIA** de esta Comunidad a través de los ojos de este círculo?
- ¿Cuál es la **IDENTIDAD** de este círculo en el contexto más amplio de la Bioregión?
- ¿Qué **ESTRATEGIAS** puede materializar este círculo para servir a la Biorregión?
- ¿Qué **COLABORACIONES REGENERATIVAS** entre círculos están hoy presentes en la Bioregión?



[Ilustración de la tarjeta de metapreguntas]

7. Transformar estructuras obsoletas (Iceberg):

Invitación:

Profundice en la esencia cultural para comprender cómo alterar las estructuras actuales y permitir el surgimiento de un nuevo paradigma.

Contexto:

Esta es una comunidad que está bien conectada y lista para alterar estructuras viejas y obsoletas, esto significa que probablemente sean pioneros en el cambio en el territorio, generando nuevos modelos económicos, evolucionando la democracia, alimentando a las personas en los márgenes de la sociedad para su empoderamiento y pasar de un paradigma egocéntrico a uno ecocéntrico, toda una expedición en nuestro continente.

Trabajar con una comunidad así es tanto un placer como un desafío, ya que puedes sentir que no hay mucho valor que aportar. Pero tal vez se trate de cambiar de perspectiva. En este punto, la comunidad y la biorregión, que ya estarían bien interrelacionadas, probablemente necesiten desarrollo de capacidades, así como proyectos de tractores que puedan convertirse en centros nutritivos únicos en la biorregión.

Esto significa que es importante poder identificar la singularidad de cada comunidad y qué pueden aportar al desarrollo regenerativo de toda la biorregión. Si una comunidad se está quedando atrás, este sería un gran momento para intervenir y ayudarla a ponerse al día, utilizando patrones previos del proceso en esa comunidad específica.

Con las comunidades que ya están avanzando, sólo potencializar su singularidad catalizando proyectos tractores coherentes con el plan

estratégico y el propósito y los impulsores del ayuntamiento y del resto de la organización social. Sería interesante que estos proyectos tuvieran enfoques transversales en economía, ecología, social y gobernanza.

La iniciativa de creación de capacidades podría ser algo así como una comunidad de aprendizaje, donde diferentes personas puedan sostener diversos espacios para la experimentación colectiva. Si puedes involucrar a la universidad más cercana a este proyecto, pero no dejar que lideren, deja la gobernanza lo más abierta posible.

Preparación:

En el caso de que esté activando este patrón a partir de patrones anteriores, co-crea con los círculos del segundo anillo para generar proyectos tractores y comunidades de aprendizaje. Probablemente estos temas estén sobre la mesa, pero incluso para una biorregión pionera, podría resultar difícil emprender tales esfuerzos.

En el caso de que esta sea tu primera intervención, piensa en generar alianzas con organizaciones locales que ya están asumiendo diversos retos, así como con administraciones públicas u organizaciones comunitarias. Cuanta más intercooperación puedas generar, mejor.

En el caso de los proyectos tractores, asegúrate de involucrar al sistema educativo formal, a las empresas locales, a las administraciones públicas, a los movimientos sociales y a cualquier otro actor que sea significativo para el impulsor del proyecto y que esté activo en la biorregión. Piensa en generar una presentación pública con todos estos actores, abierta al público en general. Sosten este espacio con tus aliados y con los círculos comunitarios con los que venimos trabajando. Esto generará la legitimidad necesaria.

En el caso de la comunidad de aprendizaje, piense en quiénes están activos en la biorregión con las capacidades necesarias, invítelos a participar y

co-crear juntos la comunidad de aprendizaje. Piense en generar una gobernanza descentralizada para este proyecto, ya que esto ayudará en la agilidad, la diversidad y la inclusión.

Nivel de sismógrafo:

Integración

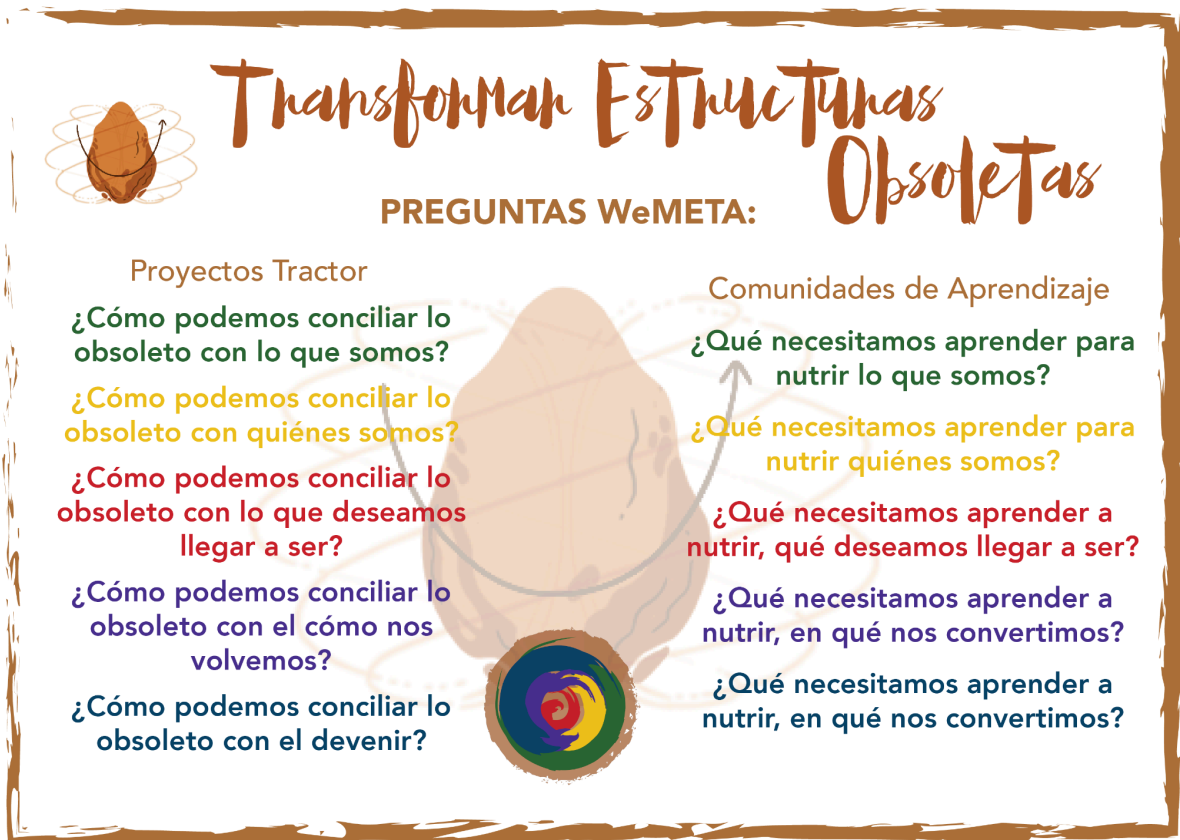
Metodología:

En este tipo de proyectos tractores es importante utilizar el WeLand como herramienta disruptiva, siendo muy específico sobre cuál es la parte de las estructuras colectivas que crees que está obsoleta y necesita una mejora. Comenzar con todas las restricciones y externalidades negativas que genera el sistema actual, para luego generar un espacio para reflexionar si esto es consistente con el paradigma emergente de la biorregión. ¿Es esto coherente con lo que somos? ¿Con quiénes estamos? ¿Y qué queremos llegar a ser?

Una vez que determines cuáles son las principales restricciones para aumentar el valor de tu conductor específico, genera un espacio para poder co-crear un nuevo proyecto de tractor siguiendo una iteración de WeLand específica para el tema.

Para una comunidad de aprendizaje, cambie su perspectiva hacia lo que necesitamos aprender para poder nutrir el paradigma emergente. Puedes utilizar WeLand centrándote en lo que necesitamos aprender para nutrir lo que somos; qué necesitamos aprender para nutrir quiénes somos; lo que necesitamos aprender para nutrir lo que deseamos llegar a ser, etc.

Para ello, necesitará una organización a su alrededor que esté profundamente vinculada con el ecosistema biorregional. Y los resultados tangibles de esta fase son los proyectos de tractores y las comunidades de aprendizaje.



[Ilustración de la tarjeta de metapreguntas]

8. Coevolucionar con la Biorregión (Proporción áurea):

Invitación:

Ponte con plena responsabilidad por tu singularidad al servicio de la biorregión escuchando y alimentando la evolución.

Contexto:

Este es un caso extraordinario en este momento, e incluso es difícil contextualizar una comunidad en esta etapa debido a la falta de ejemplos. Pero si encuentra una y desea intervenir en dicha comunidad, podemos darle algunos consejos.

Esta comunidad probablemente será conocida lejos de la biorregión por sus propuestas innovadoras, su profunda identidad y pertenencia y su carácter inspirador.

A estas alturas probablemente verás los cambios con solo entrar, pues probablemente cambiaron la organización urbana, el sistema de salud, los límites con el ecosistema natural, el comercio, la movilidad y muchos otros.

Esta no es una comunidad que uno vaya a catalizar, ya que son capaces de autocatalizarse. Pero tal vez algo que sería necesario es amplificar todo lo que están llevando a otras biorregiones. Este proceso puede ser complejo, interesante y altamente transformador, ya que tienen un gran potencial disruptivo, de autoconciencia y de autoestima, que proviene de la experiencia vivida. Probablemente por eso, la mejor manera de catalizar el cambio es proponerles que aporten recursos a otras biorregiones.

Preparación:

En el caso de que se esté activando este patrón como construcción sobre patrones anteriores, es importante preguntarse cuál es el potencial de la biorregión para el territorio. ¿Cómo puede esta biorregión aportar valor al territorio en su conjunto? Utiliza alguna de las reuniones anuales que probablemente ya estés organizando para debatir sobre esto, o genera una específica sobre este tema. Tener un nuevo impulsor al que llegar, relacionado con la amplificación de la transformación, es en sí mismo toda una celebración.

En el caso de que esta sea tu primera intervención, aprende sobre todo lo que está sucediendo en la biorregión y comienza a relacionarte con las personas con las que sientes más afinidad, co-inspira con ellas para traer cambios más allá de los límites de la biorregión.

Conozca las biorregiones colindantes, cuál es su situación y en qué etapa se encuentran. ¿Y qué necesitan para evolucionar? No intentaríamos empezar de nuevo en estas nuevas biorregiones, sino involucrar a la gente de su biorregión para que actúe en las adyacentes.

Un buen comienzo sería generar una reunión e invitar a participar a levaduras críticas de biorregiones adyacentes, de esta manera verán lo que está sucediendo en su biorregión y podrán conectarse con las personas adecuadas. Aún así, ese es el punto más importante que habría que catalizar, las relaciones entre análogos de diversas biorregiones, prestar atención a ese proceso y diseñarlo cuidadosamente.

Nivel de sismógrafo:

Holístico

Metodología:

Organice una reunión similar al patrón 6, pero esta vez asegúrese de que asistan personas de fuera de la biorregión. Ampliar la comunicación volviéndose nacional y haciendo que las autoridades nacionales participen en la reunión. Organiza el evento siguiendo las fases de WeLand, tampoco es necesario ser explícito al respecto.

En este punto, traer la mayor cantidad posible de ponentes con experiencia de la biorregión, generar debates sobre cómo enfrentar desafíos comunes y asegurarse de tener espacios para co-crear estrategias comunes. Pero nuevamente, no olvides generar espacios de networking donde puedan conocerse. Estos espacios pueden ser formales o informales, diseñando ambos en la tertulia.

Graba todo el evento, o mejor aún, invita a una televisión pública a que lo haga por ti. Asegúrese de que el mensaje sea alto y claro.

Si el networking no es suficiente, concéntrate en generar una estructura que lo permita. Algún tipo de polinización cruzada, programa de tutoría, plataforma de consultoría o cualquier cosa que ofrezca este servicio de cambio de recursos a biorregiones adyacentes.

Preste atención también a las capacidades de consultoría de la gente de su biorregión; si cree que no son suficientes, utilice la comunidad de aprendizaje para desarrollarlas.

Para ello necesitarás tu organización, el ecosistema al que perteneces y buenas alianzas a nivel nacional. Los resultados tangibles de este patrón serían un servicio de dotación de recursos para las biorregiones adyacentes y, si fuera posible, una política pública a nivel nacional que promueva y acelere este proceso.



Coevolucionar con la Biorregión

PREGUNTAS WeMETA:

¿Cuál es la ESENCIA del Paisaje de esta Biorregión? ¿Y cómo puede contribuir a la regeneración de otras Biorregiones?

¿Cuál es la ESENCIA de la Comunidad de esta Biorregión? ¿Y cómo puede contribuir a la regeneración de otras Biorregiones?

¿Cuál es la IDENTIDAD de esta Biorregión? ¿Y cómo puede contribuir a la regeneración de otras Biorregiones?

¿Cuáles son las principales ESTRATEGIAS que llevaron a la regeneración de esta Biorregión? ¿Y cómo pueden contribuir a la regeneración de otras Biorregiones?

¿Qué MEDIOS DE VIDA REGENERATIVOS forman ahora parte de esta Biorregión? ¿Y cómo pueden contribuir a la regeneración de otras Biorregiones?



[Ilustración de la tarjeta de metapreguntas]