

Community Catalysts
for Regenerative Development

Guidelines and Learning Materials



Catalitzadors Comunitaris pel Desenvolupament Regeneratiu Guia i materials d'aprenentatge



Juliol 2020



Co-funded by the
Erasmus+ Programme
of the European Union

Continguts

[Introducció](#)

[La Història: 'Les aventures de Cataly el Caterpillar'](#)

[El Marc Teòric:](#)

[Catalitzant el Desenvolupament Regeneratiu](#)

[1 El canvi de Paradigma](#)

1.1 El poble s'alça

1.2 El Planeta Crida

[2 El Món Canviant](#)

2.1 La violència estructural està obsoleta

2.2 No hi ha cap certesa, tret de la incertesa

2.3 Al final resulta que la gent no era mandrosa

[3 El Procés Transformador](#)

3.1 Tot canvia, tret del canvi mateix

3.2 Un cel, molts horitzons

[4 Els Patrons Evolutius](#)

4.1 Com més gran la tempesta, més brillant l'arc de Sant Martí

4.2 El lloc és la font de regeneració

[5 Les Catalitzadores Comunitàries](#)

5.1 La visió perifèrica és més inclusiva

[6 Els Indicadors Globals](#)

6.1 La Peça que falta pel diàleg Intercultural

[7 Som Terra - Donant Sentit al Lloc](#)

7.1 Convertint espais en llocs

[Les Instruccions del Conjunt d'Eines: Tot sobre les targetes i les activitats](#)

[2. targetes guia](#)

[3. Targetes del Conjunt d'Eines](#)

[Conclusió](#)

....

[Referències/Fonts](#)

[Glossari](#)

[Llista de Diagrames](#)

Introducció

Aquesta Guia consisteix en una col·lecció de marcs teòrics i materials d'aprenentatge els quals són un producte intel·lectual del projecte Erasmus + Key Action 2 # 2018-2-HU01-KA205-048031 "Catalitzadors comunitaris: Kit d'eines i formació per a professionals del desenvolupament regeneratiu".

Aquesta Guia s'informa mitjançant un procés d'investigació d'acció participativa (PAR) que es va dur a terme en quatre bioregions de l'Europa perifèrica, on trobem les bioregions rurals de la Costa Atlàntica, la Mediterrània Alpina, la Mediterrània Insular i la Plana Continental. Durant el procés IAP (Investigació-Acció Participativa), els quatre objectius de desenvolupament sostenible de les Nacions Unides (ODS 6, 13, 14, 15), relacionats amb la biosfera, van ser mapejats i avaluats en termes de la seva situació actual, així com en termes de les estratègies locals utilitzades per assolir aquests objectius. L'informe IAP és complementari a aquesta Guia i s'uneixen junts al Kit d'Eines del Catalitzador Comunitari, un recurs que dona suport a les comunitats bioregionals per dur a terme una planificació i pràctica de desenvolupament regeneratiu de manera efectiva.

La Guia, com la resta de produccions del projecte, han estat co-desenvolupades per un equip d'investigadores activistes, dinamitzadores i educadores que treballen en l'àmbit local a Hongria (Associació Profilantrop), Catalunya (Resilience Earth), Portugal (Projecto Novas Descoberta i Orla Design) i Itàlia (Palma Nana), juntament amb dues xarxes internacionals (Gaia Education i Red de Transition).

La Comunitat Catalítica per al Desenvolupament Regeneratiu, ha produït resultats per incloure el Cor, el Cap i les Mans alhora, però amb un focus més important en un d'aquests processos d'aprenentatge. Com a tal, aquesta Guia i l'informe previ IAP, s'escriven per implicar el procés d'aprenentatge del cap o procés d'aprenentatge intel·lectual, introduint marcs teòrics. El Kit d'Eines compta amb les mans, o processos d'aprenentatge més pràctics, introduint eines per utilitzar i adaptar les comunitats a diferents escales. Per al Cor, esteu convidades a començar el vostre viatge amb una història de canvis ...

La Història: 'Les aventures de Cataly el Caterpillar'

'If you have arrived here to me, it means you are walking on a special and important path' said the great weaver of life. The little girl did not properly understand what that huge spider was saying to her, but could not find the right words to ask anything. 'If you have arrived here, it means that you are fighting an important fight, and are now ready to listen to an important story that will accompany your path'.

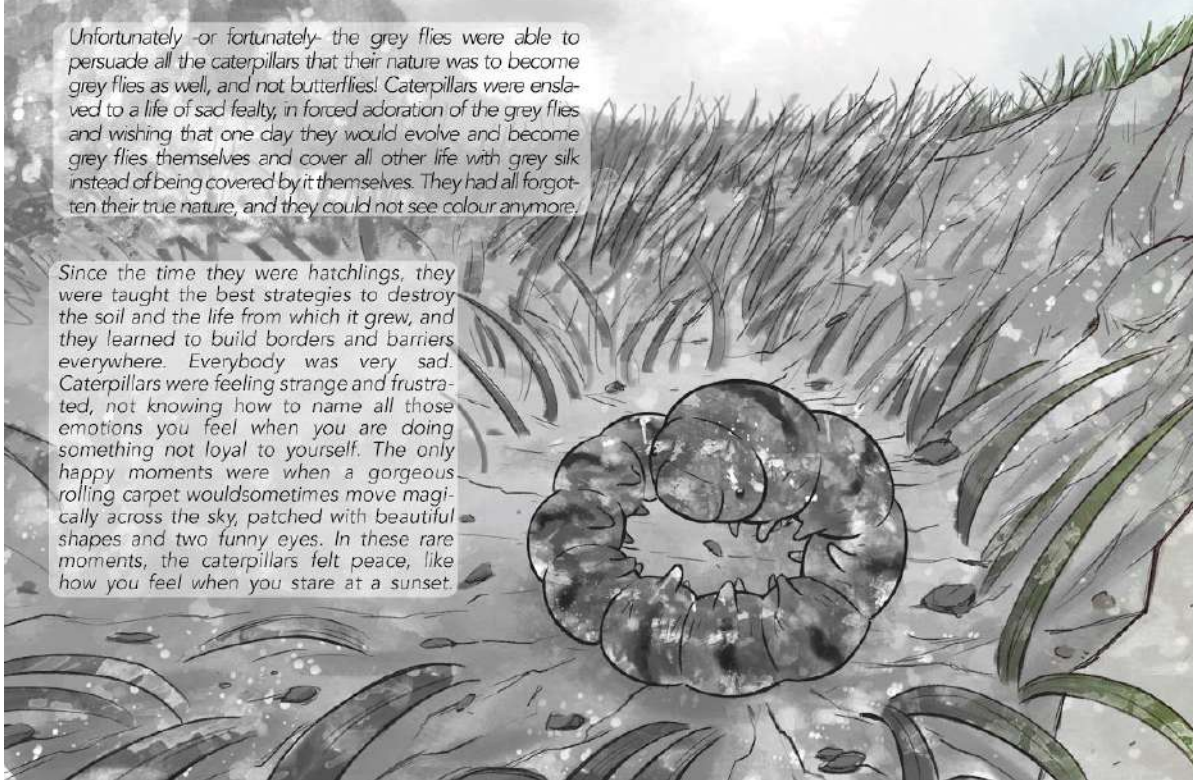
The little girl was just more confused, but apart from her fascination for that huge, marvellous eight-legged creature, she liked the idea of listening to a story and sat comfortably under the shadow of the big weaver of life who began to talk.

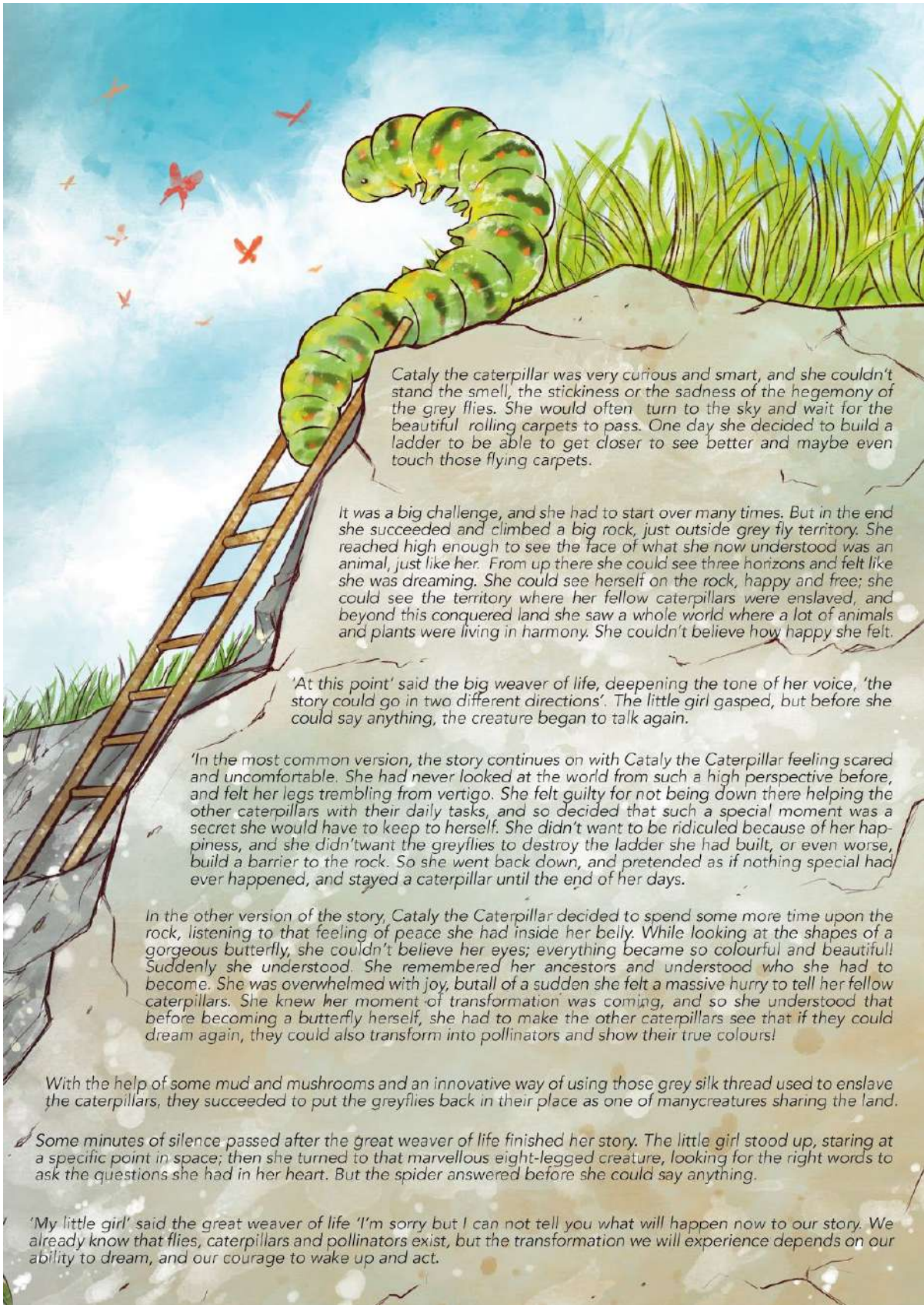
'In a small plot of land, near where the woods began, lived a small caterpillar named Cataly. Cataly the Caterpillar, as all the other caterpillars, could have become a butterfly even if she didn't know it. Butterflies are colourful and fragile creatures who are very important pollinators in their native territory.

In the same territory as Cataly the Caterpillar, there lived a very peculiar species of fly. This species of fly was particularly voracious and greedy and began to multiply, spinning grey thread upon everything it touched. Its desire was to dominate over the realm of the soil and all the other insects (especially the pollinators). It was a time of war and loss of biodiversity in Cataly's land. The grey flies were very jealous of the other insects, especially those who could see colours, as they only saw the world in black and white. In that small plot of land, these territorial flies began creating borders and barriers, engulfing any opposition they'd find in their path with their sticky grey silk thread.

Unfortunately -or fortunately- the grey flies were able to persuade all the caterpillars that their nature was to become grey flies as well, and not butterflies! Caterpillars were enslaved to a life of sad fealty, in forced adoration of the grey flies and wishing that one day they would evolve and become grey flies themselves and cover all other life with grey silk instead of being covered by it themselves. They had all forgotten their true nature, and they could not see colour anymore.

Since the time they were hatchlings, they were taught the best strategies to destroy the soil and the life from which it grew, and they learned to build borders and barriers everywhere. Everybody was very sad. Caterpillars were feeling strange and frustrated, not knowing how to name all those emotions you feel when you are doing something not loyal to yourself. The only happy moments were when a gorgeous rolling carpet would sometimes move magically across the sky, patched with beautiful shapes and two funny eyes. In these rare moments, the caterpillars felt peace, like how you feel when you stare at a sunset.





Cataly the caterpillar was very curious and smart, and she couldn't stand the smell, the stickiness or the sadness of the hegemony of the grey flies. She would often turn to the sky and wait for the beautiful rolling carpets to pass. One day she decided to build a ladder to be able to get closer to see better and maybe even touch those flying carpets.

It was a big challenge, and she had to start over many times. But in the end she succeeded and climbed a big rock, just outside grey fly territory. She reached high enough to see the face of what she now understood was an animal, just like her. From up there she could see three horizons and felt like she was dreaming. She could see herself on the rock, happy and free; she could see the territory where her fellow caterpillars were enslaved, and beyond this conquered land she saw a whole world where a lot of animals and plants were living in harmony. She couldn't believe how happy she felt.

'At this point' said the big weaver of life, deepening the tone of her voice, 'the story could go in two different directions'. The little girl gasped, but before she could say anything, the creature began to talk again.

'In the most common version, the story continues on with Cataly the Caterpillar feeling scared and uncomfortable. She had never looked at the world from such a high perspective before, and felt her legs trembling from vertigo. She felt guilty for not being down there helping the other caterpillars with their daily tasks, and so decided that such a special moment was a secret she would have to keep to herself. She didn't want to be ridiculed because of her happiness, and she didn't want the greyflies to destroy the ladder she had built, or even worse, build a barrier to the rock. So she went back down, and pretended as if nothing special had ever happened, and stayed a caterpillar until the end of her days.

In the other version of the story, Cataly the Caterpillar decided to spend some more time upon the rock, listening to that feeling of peace she had inside her belly. While looking at the shapes of a gorgeous butterfly, she couldn't believe her eyes; everything became so colourful and beautiful! Suddenly she understood. She remembered her ancestors and understood who she had to become. She was overwhelmed with joy, but all of a sudden she felt a massive hurry to tell her fellow caterpillars. She knew her moment of transformation was coming, and so she understood that before becoming a butterfly herself, she had to make the other caterpillars see that if they could dream again, they could also transform into pollinators and show their true colours!

With the help of some mud and mushrooms and an innovative way of using those grey silk thread used to enslave the caterpillars, they succeeded to put the greyflies back in their place as one of many creatures sharing the land.

Some minutes of silence passed after the great weaver of life finished her story. The little girl stood up, staring at a specific point in space; then she turned to that marvellous eight-legged creature, looking for the right words to ask the questions she had in her heart. But the spider answered before she could say anything.

'My little girl' said the great weaver of life 'I'm sorry but I can not tell you what will happen now to our story. We already know that flies, caterpillars and pollinators exist, but the transformation we will experience depends on our ability to dream, and our courage to wake up and act.

El Marc Teòric:

Catalitzant el Desenvolupament Regeneratiu

1 El canvi de Paradigma

1.1 El poble s'alça

El projecte Catalitzadores Comunitàries va ser creat per una xarxa d'activistes locals i internacionals, amb la intenció de contribuir a la transició global de l'antic paradigma al nou, mitjançant el desenvolupament del seu Syntagma, l'estructura emergent d'un nou paradigma. El nostre objectiu principal és catalitzar la transició dels municipis rurals, ja que són les comunitats que lideren el canvi de paradigma.

Aquesta comprensió del conjunt està plasmada en el coneixement tradicional de les nacions indígenes del món, però va aparèixer per primera vegada en cultures no-indígenes, fa poc més de mig segle. Ancians indígenes i filòsofs occidentals han parlat i escrit sobre aquest coneixement, incloent persones com Vandana Shiva, Rigoberta Menchú, Raimon Pannikar, Satish Kumar i el Dalai Lama, entre moltes altres. Aquest nou paradigma emergent s'ha definit de moltes maneres: des de la separació a la unitat, la no dualitat, el diàleg intercultural o altres expressions que van d'un món fragmentat a una perspectiva sistèmica.

Aquest paradigma ha estat encarnat per moltes civilitzacions al llarg de la història, on cadascuna té una visió prismàtica específica del món. A través del procés de globalització, la necessitat d'un diàleg intercultural més ampli s'ha fet visible, perquè totes les Kosmovisions comunitàries del món (Pannikar) han mostrat un paisatge fragmentat, que forma part del sistema paradigmàtic, en què tots estem niats, anomenat Terra. Fins ara, el procés de globalització ha colonitzat i engolit milers de perspectives regionals. Avui en dia, la nostra generació s'enfronta al repte d'un diàleg intercultural global per arribar a una comprensió més complexa del conjunt, alimentada per la varietat de diverses perspectives regionals de tota la Terra.

A tot el món, milers de persones de les comunitats rurals, municipis i territoris aprofiten l'antiga saviesa i el coneixement contemporani.

L'equip del projecte Catalitzadores Comunitàries vol contribuir al canvi cap a un nou paradigma, una nova visió del món (Kosmovisió, Pannikar) que transcendeixi el procés de globalització.

Aquesta comprensió del conjunt està plasmada en el coneixement

tradicional de les nacions indígenes del món, però va aparèixer per primera vegada fa més de mig segle en cultures no-indígenes. Ancians indígenes i filòsofs occidentals han parlat i escrit sobre aquest coneixement.

El paradigma emergent s'ha descrit de moltes maneres: des de la separació a la unitat, la no dualitat, el diàleg intercultural o altres expressions que van d'un món fragmentat a una perspectiva sistèmica.

El naixement del nou paradigma global va començar visiblement amb les revolucions dels anys seixanta, que són un exemple de procés massiu. No obstant això, fins a la dècada de 1990 no hi havia un impuls regeneratiu suficient per començar a desenvolupar el sintagma que pogués donar estructura i resiliència a aquest paradigma. Alguns autors assenyalen que aquest punt d'inflexió es va produir el 1994 gràcies a la revolta zapatista (El Levantamiento Zapatista). Aquesta va ser la primera vegada que una nació indígena es va aixecar contra la imposició del procés de globalització, recuperant la dignitat i la llibertat de totes les nacions indígenes de la Terra. Aquesta crida va provocar l'inici d'un moviment de solidaritat global per crear una alternativa a l'Establishment. Aquests van ser els primers passos que van conduir al desenvolupament del nou Syntagma.

Després van succeir moltes trobades mundials, com la batalla de Seattle el 1999, la revolta a Praga 2000, la cimera contra el G8 de Gènova el 2001 o les cimeres socials de Porto Alegre. Totes aquestes protestes internacionals es van classificar com a moviment antiglobalització, però no van estar en contra de la globalització, sinó que estaven construint una comprensió de la globalització basada en principis com la cooperació, la solidaritat i la sostenibilitat. Durant les dues darreres dècades, des de llavors hem vist mobilitzacions mundials com les manifestacions contra la guerra d'Iraq i en suport del moviment Primavera Àrab, el moviment Ocupa, el Moviment 15M, entre d'altres. Actualment ens trobem al mig d'allò que Manuel Castells (sociòleg de renom mundial de la Universitat de Berkeley i actual Ministre d'Universitats del govern espanyol) va anomenar *explosions socials mundials contra la democràcia liberal*.

Aquest darrer any, aquestes explosions socials mundials s'han multiplicat notablement. A Àsia, a més del conflicte continu de colonització del Caixmir, hem estat testimonis de protestes vocíferes a Hong Kong contra la dominació continental xinesa, i a Kazakhstan, milers de persones van ser arrestades durant protestes de naturalesa similar. Al Pròxim Orient, el nombre de manifestants morts a l'Iraq ha augmentat a més de 400, i les grans protestes han esclatat a tot el Líban a causa de l'augment del preu dels productes bàsics. Les protestes i la rebel·lió armada al Kurdistan han augmentat significativament. I a l'Afganistan, continua regnant la inestabilitat violenta.

Més a l'oest, hem vist com les protestes massives a Argèlia han provocat la dimissió del president Abdelaziz Bouteflika, i de manera similar al Sudan, els manifestants van expulsar

el president Omar al Bashir de la presidència aquest darrer any. Avançant cap a l'oest cap a Amèrica, hem vist el violent cop d'estat de la dreta contra Evo Morales a Bolívia, desafiat per un moviment indígena organitzat, mentre que a Xile més de 20 manifestants han estat assassinats en enfrontaments amb la policia. També hem estat testimonis de les protestes al Brasil contra Jair Bolsonaro i les massives vagues generals a Colòmbia. A més, als Estats Units i al Canadà hi ha un augment de protestes dirigides pels indígenes sobre els drets de l'aigua, els drets de la terra, la salut i l'educació.

Finalment, a Europa les coses s'escalfen. Catalunya continua sent un epicentre de les protestes nacionals des que la població va votar la seva independència el 2017. La gent s'ha aixecat a França per demanar justícia econòmica per a la classe treballadora pobre, i a Itàlia hi ha hagut enfrontaments contra el líder d'extrema dreta Matteo Salvini. I, per descomptat, no hem d'oblidar les protestes globals per la justícia climàtica i, en concret, el moviment de Extinction Rebellion i les accions dirigides pels ciutadans durant la Cimera sobre el clima de Madrid. Des d'una perspectiva feminista, el moviment #metoo es va fer viral el 2018 i el 2019, i els moviments de dones a l'Índia i alguns països de l'Amèrica Llatina han aconseguit una força social i política sense precedents.

A tot el món, la gent reclama una gran justícia social i ecològica.

A partir de les revolucions dels anys seixanta, es va produir un punt de no-retorn del paradigma global cap a una nova manera de relacionar-se amb la Terra que va ser marcat per l'aixecament zapatista de la dècada de 1990. Aquesta va ser la primera vegada que una nació indígena es va aixecar contra la imposició del procés de globalització, recuperant la dignitat i la llibertat de totes les nacions indígenes.

Des d'aleshores, una corda vermella pot unir diferents moviments arreu del món: primer es va anomenar moviment antiglobalització: la comprensió de la globalització basada en principis com la cooperació, la solidaritat i la sostenibilitat. La corda va passar després als moviments contra la guerra i a la primavera àrab, per acabar a les places del Moviment Occupy.

Aquest fenomen ha estat descrit per Manuel Castells (sociòleg de renom mundial de la Universitat de Berkeley i actual ministre d'Universitats del govern espanyol) com a Explosió Social Mundial contra la Democràcia Liberal.

L'últim any, aquestes explosions socials mundials s'han multiplicat dramàticament i a molts racons del món va anar acompanyat d'una crisi mundial sistèmica creixent.

El procés disruptiu global s'està accelerant i va acompanyat d'una crisi mundial sistèmica creixent que afecta la nostra economia, provocant escassetat d'energia i aigua, obligant milions de persones a emigrar, canviant el clima global i degenerant la majoria dels ecosistemes de la Terra.

Vivim al capvespre de l'imperi global tal com el coneixem i, alhora, som testimonis i participants de la generació de noves propostes que creixen des del nou paradigma. Ens trobem submergides en un procés Phoenix, en què la crisi de l'antic paradigma està nudiant l'aparició d'un nou.

La crisi de l'antic paradigma està nudiant l'aparició del nou.

El punt de partida és ara Glocal, arrelat localment i conscient mundialment. Construir una xarxa de solidaritat global de comunitats arrelades amb el resultat d'una societat global complexa, resilient i conscient, arrelada a la Terra.

Per construir el Sintagma, les estructures locals del nou paradigma, les institucions i organitzacions locals poden utilitzar aquest Kit d'Eines & Guia, com a conjunt de mètodes, marcs i usos pràctics.

Es pretén fomentar una xarxa basada en la cooperació autònoma (Negri) o la inter-independència (Pannikar), una xarxa de comunitats rurals i municipis arrelades en la seva identitat local i que generen un impacte positiu en els camps socials i biosfèrics, alhora que es treballa en xarxa amb altres comunitats del món.

Entenem aquest procés com la conciliació de les perspectives binàries del global i el local cap al Glocal. Del procés de reconciliació prové una xarxa de solidaritat global de comunitats arrelades que es dediquen lentament a un diàleg intercultural continu, produint una societat global complexa, resilient i conscient arrelada a la Terra.

Aquest conjunt d'eines presenta un conjunt de mètodes, marcs i usos pràctics que poden ajudar a les institucions i les organitzacions locals a crear les seves pròpies expressions singulars del Sintagma, arrelades a la seva identitat local i generant un impacte positiu en els camps socials i biosfèrics, alhora que treballen en xarxa amb altres comunitats del món. Aquest tipus de xarxa s'ha expressat com a cooperació autònoma (Toni Negri i Micheal Hardt) o inter-independència (Pannikar).

Els municipis i les comunitats rurals tenen un paper central en aquest procés de transició paradigmàtica. El fenomen de la globalització ha estat centralitzant estructures

jeràrquiques a tot el món, cosa que ha generat conseqüències perturbadores a gairebé tots els ecosistemes de la Terra. Així i tot, s'ha demostrat que les comunitats més petites són més capaces de maniobrar ràpidament en resposta als canvis i, per tant, són més adaptatives. A més, les comunitats locals poden experimentar i provar models de desenvolupament alternatiu amb un risc menor. Aquest és el canvi entre la massa i la multitud, on la massa estava dirigida per líders, la multitud és un moviment descentralitzat dirigit per un lideratge plural en canvi constant (Toni Negri i Micheal Hardt). Finalment, quan les decisions es prenen a escala local, en contraposició a nivells més elevats, augmentem la nostra emancipació, diversitat i lideratge com a comunitats rurals en un món global.

1.2 El Planeta Crida

Alguns autors com Yuval Noah Harari van assenyalar que l'inici del gran cicle d'història que va portar la societat global al lloc on es troba ara, va començar fa uns 10.000 anys amb la revolució agrícola. A partir d'aquell moment, vam començar a relacionar-nos de manera diferent amb la Terra i també vam iniciar un procés de colonització, basat en el control i la sedentarització. La primera Revolució Industrial de la Producció Mecànica de la dècada de 1700 va catalitzar un major creixement exponencial de la població humana, seguida de la segona Revolució Industrial de la Producció Massiva a principis del segle XX i, finalment, la tercera Revolució Industrial de l'Èra Digital, que també va provocar un augment significatiu de la població global. Aquestes revolucions van marcar el camí d'un model de desenvolupament basat en l'explotació i els residus, provocant un impacte geològic tan profund que ara entrem a l'inici d'una nova era geològica coneguda com l'Antropocè, on l'impacte de la nostra civilització quedarà guardat en el llibre geològic de la història del planeta.

A l'època occidental moderna, sense comptar les expressions indígenes perennes, la primera persona que va alçar la veu sobre la humanitat al punt d'una crisi ecològica va ser Rachel Carson. El seu llibre "La primavera silenciosa", escrit el 1962, va ser el fruit d'un profund estudi sobre la Revolució Verda i les conseqüències de l'ús de pesticides sobre la diversitat biològica.

Ens trobem en un moment en què cal esmentar l'època geològica en què vivim, per subratllar l'impacte dels humans: l'antropocè es coneix com l'època en què totes les transformacions morfològiques i geològiques importants del planeta es deuen a l'impacte dels humans.

El procés de control de la terra es podria remuntar a la revolució agrícola; les Revolucions Industrials van iniciar el camí cap a un model de desenvolupament basat en l'explotació i els residus.

Des dels anys seixanta, les persones de tot el món han començat a parlar d'una crisi ecològica, començant a entendre la nostra

capacitat d'afectar la terra en general.

Al mateix temps, James Lovelock va detectar la presència generalitzada de CFC a l'atmosfera, que posava en perill l'estabilitat de la capa d'ozó. Aquesta va ser la primera vegada que, com a espècie, vam començar a comprendre la nostra capacitat d'afectar la terra en general, i en concret la seva atmosfera. Però, a diferència de la situació actual, la crisi dels CFC tenia fonts molt clares i per tant era prou fàcil d'afrontar. Poc després, Lovelock va presentar la hipòtesi Gaia conjuntament amb la reconeguda microbiòloga Lynn Margulis. Després de diversos anys, aquest esforç va donar lloc a la teoria de Gaia, que es podria identificar com a principi de la nova ciència, un enfocament més holístic i integral emmarcat en una visió sistèmica del món.

La hipòtesi Gaia, presentada per James Lovelock i Lynn Margulis a finals dels anys 70, es podria identificar com el començament d'una nova ciència, una nova manera de mirar les coses. La hipòtesi de Gaia representa una fita per al canvi de paradigma, oferint un enfocament més holístic i integral emmarcat en una visió mundial sistèmica.

Al mateix temps, el món continuava desenvolupant-se des de l'antic paradigma, arribant al punt que el 1992 es va necessitar organitzar una cimera mundial sobre desenvolupament sostenible. Els objectius de desenvolupament del mil·lenni han sorgit de la cimera i s'han assolit amb èxit, sobretot en referència als indicadors de pobresa, esperança de vida i escolarització.

Malauradament, això va tenir un efecte perjudicial sobre l'estabilitat ecològica expressada pel concepte de límits Planetaris.

Finalment, l'Acord de París de 2016 vincula legalment les nacions per mantenir l'escalfament global per sota dels 2 graus centígrads, amb l'objectiu d'1,5 graus centígrads.

Des d'aleshores, autors com Fritjof Capra, Humberto Maturana, Francisco Varela, Ken Wilber i molts altres han desenvolupat models sistèmics per poder gestionar prou complexitat per afrontar els nous reptes a venir. Al mateix temps, el món continuava desenvolupant-se des de l'antic paradigma, arribant al punt que el 1992 es va necessitar organitzar una cimera mundial sobre desenvolupament sostenible. La cimera de Rio de Janeiro va ser la primera trobada internacional on es discutien els reptes ecològics mundials. D'aquesta cimera van sorgir diverses propostes mundials, incloses l'Agenda 21 i els Objectius de Mil·lenni. Gràcies a aquests objectius, la pobresa, l'esperança de vida i

l'escolarització són tres indicadors, entre d'altres, que s'han millorat amb èxit a cert nivell. El problema és que aquest gran èxit es va assolir en desavantatge de l'estabilitat ecològica expressada pel concepte de Límits Planetaris (LP). Per això, durant la Cimera de Desenvolupament Sostenible de les Nacions Unides a Nova York el 2015, es van presentar els Objectius de Desenvolupament Sostenible (ODS). Els ODS s'han elaborat a través d'un procés participatiu global i serveixen com a eina internacional per afrontar la crisi sistèmica a escala mundial. L'acord dels ODS és un dels dos acords internacionals més importants amb l'objectiu d'aturar el potencial col·lapse de la humanitat, tal com adverteixen 23.000 científics de 180 països diferents que signen un article anomenat "advertiment a la humanitat". El segon va ser l'Acord de París del 2016 que vincula legalment les nacions a mantenir l'escalfament global per sota dels 2 graus centígrads, amb l'objectiu d'1,5 graus centígrads.

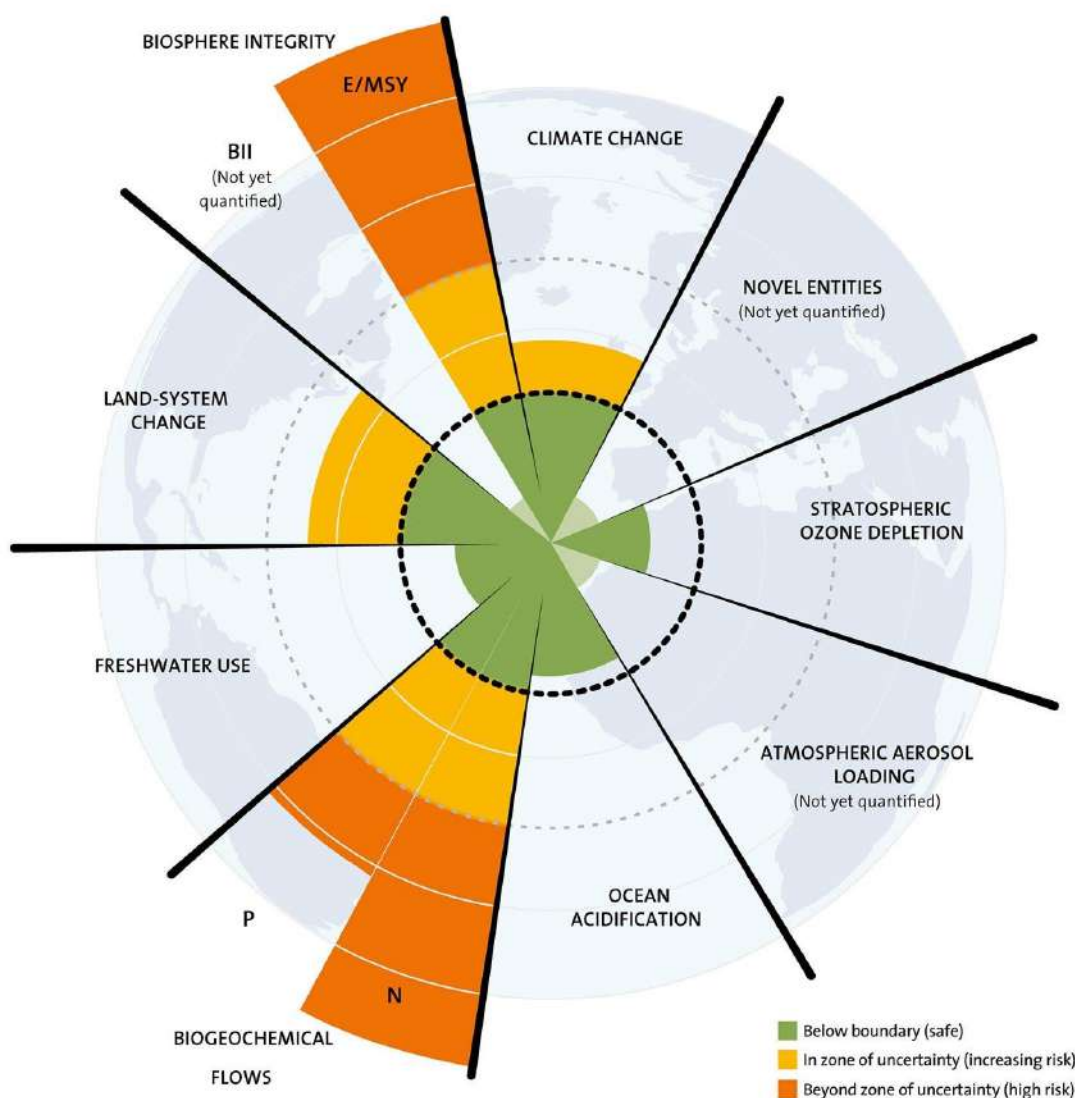


Image 1: Biosphere Integrity of Planetary Boundaries (Rockström, 2017)

Johan Rockström, antic director del Centre de Resiliència d'Estocolm, va publicar els nou principals límits planetaris: canvi climàtic, esgotament estratosfèric d'ozó, càrrega d'aerosols atmosfèrics, acidificació oceànica, fluxos biogeoquímics, ús d'aigua dolça, canvi del sistema terrestre, integritat de la biosfera i entitats noves. Tres d'aquests límits ja estan fora d'equilibri i en estat crític i, si continuem pressionant per superar l'escassetat de desenvolupament en l'antic marc de paradigma, impulsarem els límits del planeta cap a una posició de no retorn. És important comprendre que el nou paradigma ha de conciliar l'equitat i el benestar amb la regeneració ecològica.

Des del Centre de Resiliència d'Estocolm arriba una important crida: si continuem pressionant per superar l'escassetat de desenvolupament en l'antic marc de paradigma, impulsarem els límits del planeta cap a una posició de no retorn. El nou paradigma ha de conciliar l'equitat i el benestar amb la regeneració.

Mitjançant un model analític digital que combina els SDG amb els Planetary Boundaries, el Centre de Resiliència d'Estocolm conclou que no és possible realitzar els ODS i els LP alhora.

Per tant, necessitem accions radicals i disruptives per assolir els objectius i implementar un nou model de desenvolupament regeneratiu i equitatiu.

El Centre de Resiliència d'Estocolm també ha estat capaç de crear un model analític digital capaç de combinar la relació entre ODS i LP, fet que suposa un avanç increïble per poder afrontar l'impacte humà global a la Terra. Els resultats del model conclouen que, en les projeccions convencionals, no és possible realitzar els ODS i els LP al mateix temps. Rockström proposa que en aquest moment necessitem una acció radical disruptiva i, per tant, proposa cinc punts clau d'intervenció:

- ràpid creixement de les energies renovables
- acceleració de les cadenes alimentàries sostenibles
- nous models de desenvolupament en països més pobres
- reducció activa de la desigualtat
- inversió en educació per a tothom, igualtat de gènere, salut i planificació familiar

Amb aquest enfocament, la finestra d'èxit encara està oberta i podríem assolir els ODS per a 2030 i els LP per a 2050, i estar vivint en un planeta millor i totalment regenerat per a les generacions futures. Molts autors com Lovelock i Rockström parlen de l'oportunitat oculta de la crisi mundial, ja que ens pot portar a un nou paradigma del paper dels humans a la Terra i, per tant, a un nou model de desenvolupament regeneratiu i equitatiu.

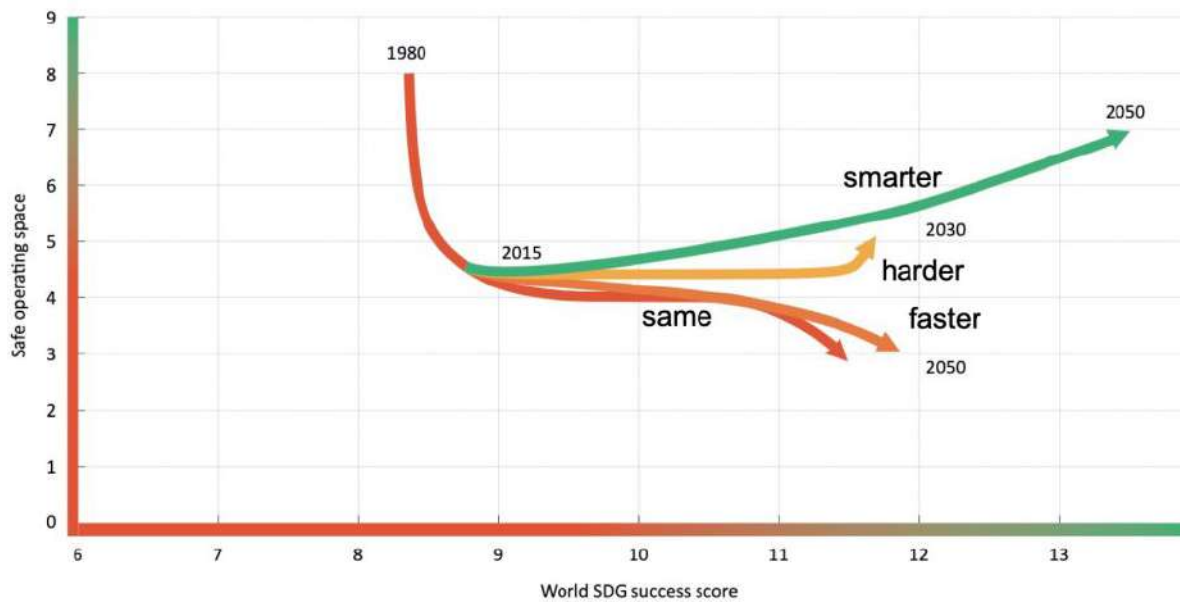


Image 2: Relationship between Sustainable Development Goals and Planetary Boundaries (Rockström, 2017)

2 El Món Canviant

2.1 La violència estructural està obsoleta

Des d'una perspectiva sistèmica, experimentem un món VUCA. Aquest context prové de la globalització i la violència estructural. Això ha creat un imperi global que ha transformat profundament les nostres cultures i la nostra comprensió del món i de nosaltres mateixes.

Mentre que els governs i les aliances internacionals responen a les revoltes amb una guerra permanent, l'Imperi Global té l'estratègia de Pax Imperi, la imposició de lleis globalitzades, educació, mitjans de comunicació, seguretat i treball sobre les masses. Un procés de colonització tan integrat a les nostres cultures que, fins i tot quan critiquem l'imperi, ho fem des d'una perspectiva imperialista.

Això fa impossible tornar a un món pre-imperialista. L'única direcció possible és endavant (Yuval Noah Harari, 2011), tenint en compte que la manera més eficient de tractar sistemes inequitats és fent-los obsolets (Frederic Laloux, 2016).

Aquest Toolkit té com a objectiu ajudar el procés de co-creació d'un sistema regeneratiu i equitatiu que deixi obsoleta la violència estructural. Es tracta d'un procés de reconciliació que consisteix a aprendre les maneres d'encarar els canvis i els conflictes per tal que la societat es pugui fer més adaptativa i resiliència (Jean Paul Lederach).

Els fonaments teòrics d'aquest projecte es basen en les teories del sistema i per tant consideren el context global com VUCA (vegeu Imatges 1 i 2). El context VUCA consta de dues forces principals que sostenen el paradigma dominant del nostre món. Aquestes dues forces són la globalització i la violència estructural.

1. Globalització, que modifica les cultures, la política i el desenvolupament sistèmic dels països, re-configurant el món en una nació global.
2. Violència estructural, que prolifera la colonització i homogeneïtzació de cultures diverses. Es caracteritza per processos de centralització i extracció.

La globalització ha creat un imperi global que ha transformat profundament les nostres cultures i la nostra comprensió del món i de nosaltres mateixes, alhora que ha destruït parts importants de la nostra història i expressions claus de la diversitat cultural i natural.

Un exemple d'aquest fenomen són les reaccions dels governs vers l'Imperi Global, responen a revoltes i moviments. La resposta de les aliances internacionals és la guerra permanent a les insurreccions regionals, com a l'Iraq i Bolívia. Aquestes aliances internacionals tracten d'eliminar aquest tipus d'insurreccions mitjançant diferents tàctiques de violència cultural, estructural i directa, des de la creació de valors i la difamació política fins a les operacions militars.

Les regles del joc canvien quan augmentem de l'àmbit nacional a l'àmbit internacional. L'Imperi Mundial també percep moviments mundials, com ara la primavera àrab i la justícia climàtica, com una insurgència a la seva essència; en realitat, i a tot el que és intrínsec a la globalització. Tanmateix, la resposta de l'Imperi Global no és amb la guerra, sinó amb la Pax Romana, que és la imposició de les lleis globalitzades, l'educació, els mitjans de comunicació, el treball i la seguretat nacional sobre les masses. Antonio Negri i Micheal Hardt han actualitzat el concepte de pax romana com a Pax Imperi (Negri, 2005). Fa referència a un procés de colonització tan integrat a les nostres cultures que, fins i tot quan critiquem l'imperi, ho fem des d'una perspectiva imperialista. No és possible tornar a un món pre-imperialista. L'única direcció possible és endavant (Yuval Noah Harari, 2011), tenint en compte que la manera més eficient de tractar sistemes inequitatius és fent-los obsolets (Frederic Laloux, 2016). Aquesta és precisament la intenció d'aquest conjunt d'eines, de crear un sistema regeneratiu i equitatiu que deixi obsoleta la violència estructural.

La violència cultural es crea durant la globalització de l'imaginari humà per tal d'ajustar-la a la finalitat de l'imperi global. Aquesta violència s'ha materialitzat en estructures com ara institucions, economia, lleis i fins i tot arquitectura, agricultura i altres projectes humans. Aquesta violència, que fonamenta la cultura i la societat, es coneix com a violència estructural (Johan Galtung). Per abordar aquesta situació, cal un procés de reconciliació basat en la no-violència. Aquest procés de reconciliació requereix un diàleg entre posicions suposadament oposades, a través de les quals sorgeixen i es posen en pràctica noves propostes inclusives. La reconciliació implica aprendre i plantejar maneres d'afrontar el canvi i el conflicte, de manera que la societat es pugui tornar més adaptativa i resilient (Jean Paul Lederach).

2.2 No hi ha cap certesa, tret de la incertesa

La globalització i la violència estructural generen una interrupció sistèmica de la comunitat global, que desestabilitza els ecosistemes locals, naturals i socials mitjançant la pèrdua de diversitat i l'adaptació a processos mundials més ràpids i cada cop més potents. Les conseqüències d'aquest fet provoquen el context VICA, expressat de la següent manera:



Image 3: VUCA Context axis and grid (Resilience.Earth, 2018)

El ritme de canvi és creixent i el context VICA no és una estat temporal. Ha arribat per quedar-se. La cultura global és més complexa que mai i els conceptes del passat ja no tenen sentit. Necessitem nous conceptes i paraules capaços de definir la complexitat. Al mateix temps, la crisi democràtica es deu a una resistència al canvi, que prové de la violència cultural i estructural que defensen els interessos de les persones en rols de poder.

La Globalització i la Violència Estructural tenen un doble efecte:

- *provocar el context VICA*
- *provocar una crisi global sistèmica*

Aquest fet fa necessari que existeixi una xarxa de comunitats inter-independents a tot el món (Panikkar, 2003), per enxarxar comunitats alhora que nodreixen les seves diferents relacions locals amb la terra. Això implica un canvi en les forces paradigmàtiques, en què el lideratge es produeix des de l'emergència local i no des de les polítiques internacionals. Per tant, el motor de la xarxa global ha de provenir del reconeixement de reptes comuns, cosa que implica la necessitat de coordinació bioregional i no ha de provenir dels interessos d'una cultura patriarcal desconfiada i temible.

És important entendre la democràcia com un procés enlloc que com un estat, l'estructura de presa de decisions ha canviat al llarg de la història i canvia de nou, avançant cap a un sistema més complex, més obert i més descentralitzat. Evidentment, l'era de la informació (Manuel Castells) va canviar les regles del joc. Avui en dia, ningú no pot mantenir el monopoli de la veritat i això obre un nou conjunt de regles, amb una sobrecàrrega d'informació que torna a configurar relacions de poder i privilegi, obrint espais d'autogestió a tots els nivells de la societat. L'imperi exposa que la democràcia representativa és un sistema de govern dissenyat per a la gent, però com Mikhail Bakunin va observar i expressar fa gairebé dos segles: quan el poble està colpejat amb un pal, no és més feliç per anomenar-lo "el pal del poble".



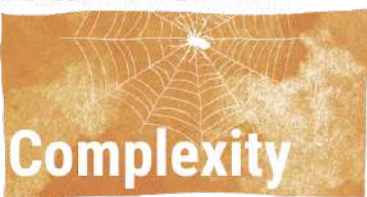
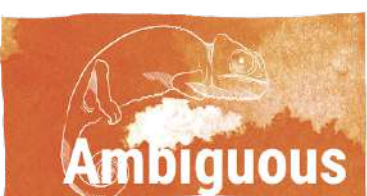
	Relating to	Creating	Addressed by
Volatile 	Rate of change	Disruption	Theories of change Purpose
Uncertain 	Unpredictable outcomes	Information overload	Leverage points Strategy
Complexity 	Multiple key decision factors	Obstacles in decision making	Inter-independence Transparency
Ambiguous 	Lack of clarity about meaning	Dispersion	Pattern analysis Systems thinking

Image 4: VUCA Context proposition table (Resilience.Earth, 2018)

Les forces de la globalització i la violència estructural generen conseqüències a gran escala, concretament la d'una crisi sistèmica global. Aquesta crisi es pot definir per les diferents cares del mateix prisma: crisi energètica, crisi ecològica, emergència climàtica, crisi humanitària, crisi migratòria, crisi alimentària i crisi econòmica. La principal font de disrupció d'aquesta crisi prismàtica s'expressa com un procés colonitzador de relacions globalitzadores, oposat als processos conciliadors del diàleg intercultural (Raimon Pannikar) i de l'aixecament emancipador (David Henry Thoreau).

Això fa necessari que existeixi una xarxa de comunitats inter-independents de tot el món (Panikkar, 2003), per unir comunitats alhora que nodreixen les seves diferents relacions locals amb la terra. Això implica un canvi en les forces paradigmàtiques, en què el lideratge es produeix des de l'emergència local i no des de les polítiques internacionals. Per tant, el motor de la xarxa global ha de provenir del reconeixement dels reptes comuns, cosa que implica la necessitat de la coordinació bioregional i no ha de provenir dels interessos d'una cultura patriarcal desconfiada i temible.

2.3 Al final resulta que la gent no era mandrosa

Podem decidir la manera d'interpretar les accions i intencions d'altres persones:

-La Teoria X és la visió més comuna: "la gent és mandrosa i no li importa".

Representa sistemes jeràrquics tradicionals basats en el control;

-La Teoria Y representa un sistema organitzatiu basat en la confiança;

-La Teoria Z contempla l'autorealització i fomenta la nostra capacitat adaptativa i la resiliència de les comunitats.

L'analogia clàssica de Teoria X i Teoria Y de Douglas McGregor del MIT (Gannon i Boguszak, 2013), és una expressió primerenca de l'evolució del sintagma i ens pot ajudar a comprendre aquest fenomen paradigmàtic emergent a escala municipal. Aquestes teories es basen en els supòsits que un sistema té sobre els seus membres. La teoria X representa els sistemes jeràrquics tradicionals basats en el control, i la teoria Y, per contra, representa els sistemes organitzatius moderns basats en la confiança. La versió comunitària de la Teoria X és la que domina la política local i internacional i és el que genera la situació de crisi sistèmica. Per contra, l'aplicació de la Teoria Y ens permetria generar i accelerar canvis més diversos. Més enllà de la Teoria Y, podem considerar la Teoria Z d'Abraham Maslow el qual la va desenvolupar a través de diàlegs amb la nació indígena BlackFoot, i considera l'autoactualització. Amb la Teoria Z, augmentaríem la capacitat adaptativa i la resiliència de les comunitats. Això, per altra banda, podria catalitzar els canvis globals de la nostra capacitat planetària per reconduir la crisi i la nostra capacitat futura de co-crear una societat intercultural a escala planetària.

Douglas McGregor's Teoria X i Y		Abraham Maslow's Teoria Z
Teoria X	Teoria Y	Teoria Z
La gent té mandra	La gent treballa molt i vol estar ocupada	La gent treballa tenaçment amb un propòsit comunitari emergent
la gent no vol responsabilitats	La gent busca responsabilitats i reptes	La gent busca el desenvolupament personal, les responsabilitats i els reptes col·lectius
La gent necessita estar sota control	La gent es motiva per si mateixa i sap autogestionar-se	La gent es motiva per si mateixa i sap autogestionar-se personalment i col·lectivament
La gent és ingènua i sense iniciativa	La gent és creativa i competent	La gent és creativa i competent en treballar cap al bé comú
La gent no té compromís	La gent ha de comprometre's amb el sistema que els sosté i els protegeix	El sistema on pertany el col·lectiu ha de comprometre's amb la gent i viceversa
Les relacions jeràrquiques es basen en la producció	Relacions horitzontals basades en l'eficiència	Relacions descentralitzades basades en la comunitat i l'autorealització

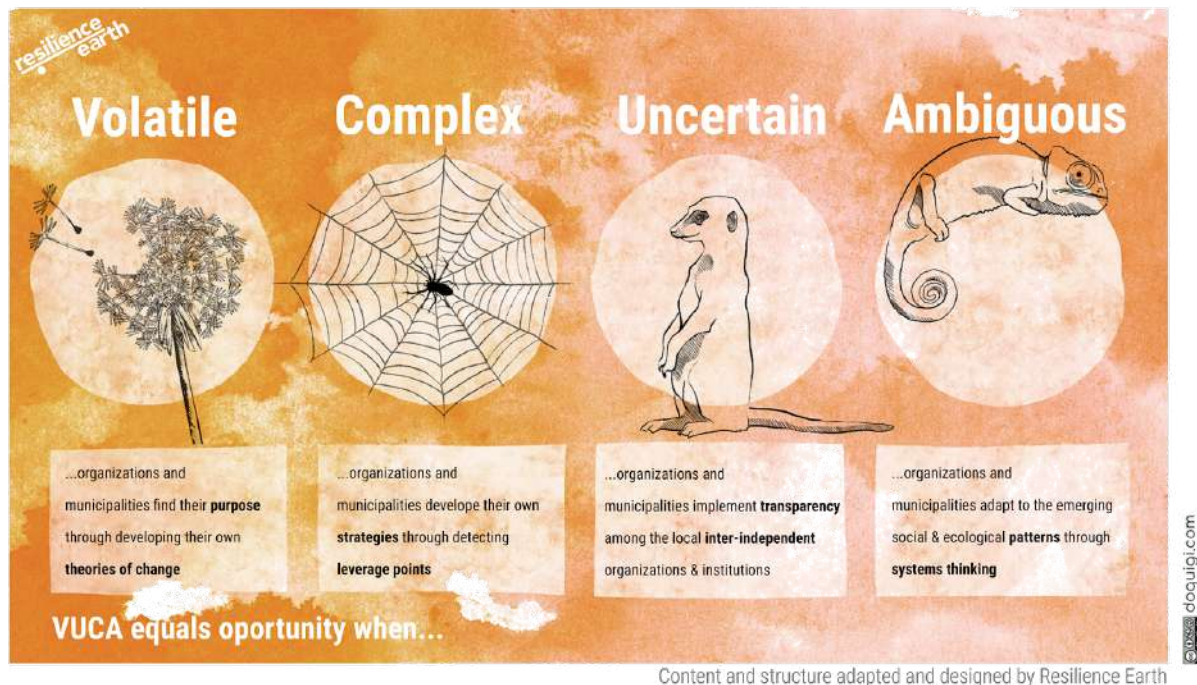
Table 1: Theory X, Theory Y & Theory Z of the human development process and the emerging paradigm change, adapted by Resilience Earth



Image 5: Theory X, Y and Z (Resilience.Earth, 2018)

La Teoria Z es va escriure el 1969, i actualment hi ha moltes perspectives teòriques diferents que inclouen aquesta teoria. Una de molt rellevant per a aquest projecte és la perspectiva de la resiliència. Quan abordem la globalització des d'una perspectiva de resiliència, tenim en compte el canvi i, per tant, som més capaces de cultivar l'adaptació mitjançant un procés de canvi creatiu, deixant un canvi dramàtic enrere. Aquest camí ens proporciona una perspectiva esperançadora sobre el context VICA, ajudant-nos a entendre el procés de globalització com a inevitable i a reconèixer les enormes oportunitats que aporta, com ara els estàndards regeneradors de desenvolupament i pau a tot el món. Des del punt de vista de la resiliència, el context VICA es converteix en una categorització dels punts palanca aplicables als municipis rurals. (See Image 6)

Atès el context VICA, el procés de globalització sembla inevitable. Quan abordem la globalització des d'una perspectiva de resiliència, es té en compte el canvi. Això converteix el context VICA en una categorització de punts palanca aplicables als municipis rurals.



Content and structure adapted and designed by Resilience Earth

Image 6: VUCA opportunities (Resilience.Earth, 2018)

Com s'ha esmentat anteriorment, els municipis rurals són capaços de liderar la transició paradigmàtica generant i provant un nombre prolífic de prototips. Aquests prototips experimentals són abundants, autogestionats i interrelacionats, i poden tractar temes de governança, gestió d'energia i aigua, economia local, sobirania alimentària, habitatge i molts altres. Una regió rural ben comunicada pot aprendre a un ritme ràpid, a prova i error, amb pressupostos baixos i amb una participació comunitària important (Gilchrist, 2000). En avançar cap a una comunitat ben comunicada, la societat esdevé més acèfala i, en lloc d'un cap omnipotent, es compon d'una pluralitat de nodes irreductibles que es comuniquen entre ells (Toni Negri i Micheal Hardt, 2015). En aquesta nova organització social, estem traslladant les relacions de poder d'una estructura arbòria a una de tipus miceli. Això significa que els nuclis centralitzats organitzats com a ciutats necessiten alliberar la seva força a una xarxa de nuclis més petits dins el territori.

Hi ha moltes formes en què un municipi rural pot liderar la transició paradigmàtica: els prototips experimentals són abundants, autogestionats i interrelacionats i poden abordar molts camps (governança, energia i gestió de l'aigua, economia local, sobirania alimentària, habitatge ...).

En avançar cap a una comunitat ben comunicada, la societat esdevé més acèfala i, en lloc d'un cap omnipotent, es compon "d'una pluralitat de nodes irreductibles que es comuniquen entre ells" (Toni Negri i Micheal Hardt, 2015). En aquesta nova organització social, estem traslladant les relacions de poder d'una estructura arbòria a una de tipus

miceli. Això significa que els nuclis centralitzats organitzats com a ciutats necessiten alliberar la seva força a una xarxa de nuclis més petits dins el territori.

Una xarxa de comunitats rurals empoderada pot revertir la direcció de les estratègies actuals de desenvolupament, localitzant i "cooperativitzant" l'economia, augmentant les xarxes de solidaritat, descentralitzant el poder polític i econòmic a tot el territori i, per tant, generant un flux equilibrat d'economia, recursos i persones a través de la bioregió.

Les comunitats rurals representen al voltant del 45% de la població mundial i gestionen gairebé el 90% de la terra, convertint-los en les principals custodidores dels recursos de la Terra. De la mateixa manera que els homes no podien liderar els moviments d'alliberament de les dones, les ciutats no poden liderar els canvis en la comprensió i pràctica del desenvolupament regeneratiu.

De vegades, els punts palanca són contra-intuïtius, i també és el cas de les comunitats rurals. Una xarxa de comunitats rurals empoderada pot revertir la direcció de les estratègies actuals de desenvolupament, localitzant i "cooperativitzant" l'economia, augmentant les xarxes de solidaritat, descentralitzant el poder polític i econòmic a tot el territori i, per tant, generant un flux equilibrat d'economia, recursos i persones a través de la bioregió.

3 El Procés Transformador

3.1 Tot canvia, tret del canvi mateix

Durant molt de temps, els activistes van ser tractats com a somiadors poc realistes perquè el públic va percebre les seves causes i afirmacions com a objectius impossibles. Raul Fonet-Betancourt, un filòsof cubà conegut internacionalment en el camp de la cultura, parla d'aquesta percepció pública com a exemple de colonització cultural. Quan les persones oprimides pel sistema creuen que l'opressió és impossible de canviar, indica que el sistema opressiu ha aconseguit el seu primer triomf.

És vital que la gent vegi la possibilitat de canvi: quan les persones oprimides pel sistema creuen que l'opressió és impossible de canviar, indica que el sistema opressiu ha aconseguit el seu primer triomf.

Podem identificar tres grans tendències de canvi: es pot produir un canvi simple (adaptació constant de la societat) o projectable (previst,

amb objectius i terminis com els ODS). Un altre tipus de canvi general és coneix com a canvi profund, que és un procés transformador que provoca un canvi de paradigma (generalment com a resposta a una "crisi calenta" o un "estancament").

Els tres tipus de canvis estan interrelacionats segons el context i la situació.

Ara entenem que l'única situació no realista és la de mantenir l'estatu quo. Mantenir els privilegis dels pocs en desavantatge de la gran majoria de la població, provoca una situació inviable. Per il·lustrar-ho, podem recordar una de les pancartes de protesta del "Movimiento del 15M", que deien "si no ens deixeu somiar, ens convertirem en els vostres malsons".

El somni d'un futur millor és una part de la vida mateixa. La natura evoluciona fins a generar més complexitat i més diversitat, és a dir més vida. Com el famós discurs de Martin Luther King "Tinc un somni", el 1963, en què imaginava un futur on els blanc-i-negres visquessin en harmonia i equitat. El somni de King continua essent un treball en curs, però és un exemple de canvi que es presenta a través de la violència estructural.

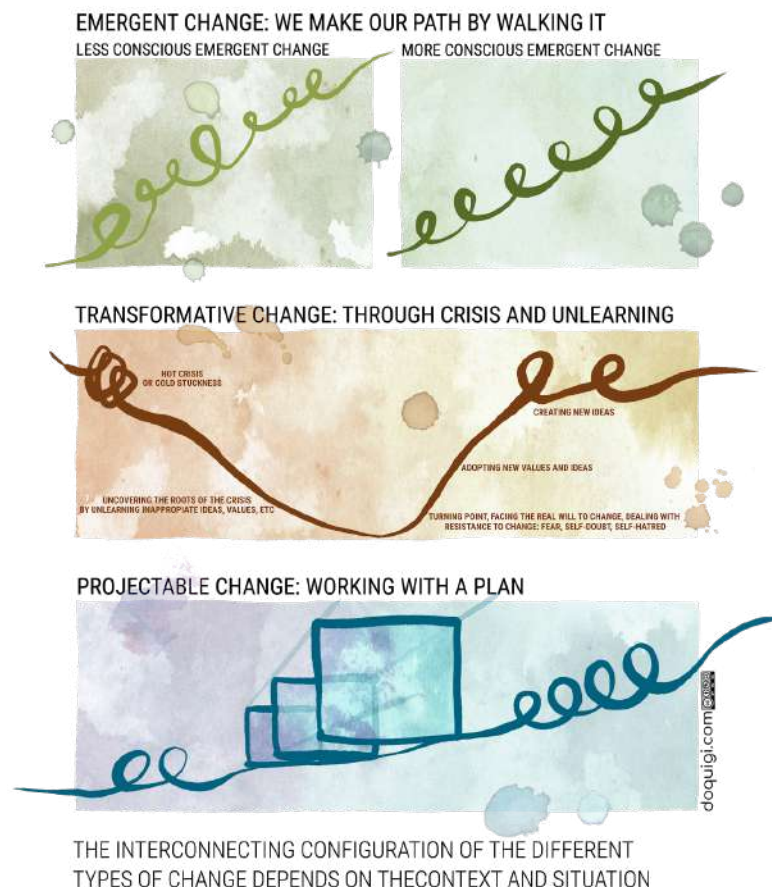


Image 7: Three facets of change (Reeler, 2010), adapted by Resilience Earth

Per tal de dur a terme els nostres somnis, és important adaptar els nostres models mentals a un enfocament de pensament sistèmic. El projecte Catalitzadores Comunitàries proposa utilitzar un model anomenat "Tres Horitzons", que s'ha utilitzat tant en el sector privat (McKinsey & Company) com en les organitzacions socials des de fa més d'una dècada i amb resultats fascinants. Abans d'explicar el model Tres Horitzons, explorem primer dos tipus generals de canvis en què es basa el model per tal de facilitar el canvi transformador davant d'un futur incert.

Els dos tipus generals de canvis es coneixen com a canvis simples o profunds (Albino Amato, 2010). El canvi simple modifica l'estatu quo. Aquest tipus de canvi pot ser projectable o emergent (Reeler, 2010, vegeu Imatge 7). El canvi projectable és el que es planifica de manera molt conscient amb objectius i terminis específics, com els Objectius de Desenvolupament Sostenible i l'Agenda 2030. El canvi emergent fa referència a l'adaptació constant de la societat al context en evolució durant un llarg període de temps. Aquest canvi inclou l'evolució dels moviments de drets de les dones o els moviments de drets civils.

L'altre tipus de canvi general es coneix com a canvi profund, que provoca un canvi de paradigma. Sol respondre a una "crisi calenta o estancament" (Reeler, 2010), referint-se a grans crisis que la societat simplement ja no pot ignorar. El Moviment per la Justícia Climàtica és un exemple d'un canvi transformador provocat per una forta crisi, en aquest cas: el desastre ambiental. La primavera àrab és un altre exemple de canvi transformador, però que va ser impulsat per un estancament que no es va poder contenir.

3.2 Un cel, molts horitzons

Els tres diferents tipus de canvis estan interrelacionats segons el context i la situació. El model Tres Horitzons (Bill Sharpe) ajuda a aportar claredat a aquesta interconnexió mitjançant la complementarietat. Cada Horitzó aporta una perspectiva útil i diferent, i la teoria del canvi pot emergir de la seva combinació.



El model Three Horizons (Bill Sharpe) ajuda a aportar claredat a aquesta interconnexió mitjançant la complementarietat.

Horitzó 1: és el patró dominant, totalment integrat amb l'entorn. Els sistemes H1 són iteratius i es caracteritzen per obtenir "rendiments creixents". Si el context canvia, la mentalitat H1 tendeix a resistir a causa de la seva dependència dels recursos i l'estructura, convertint-se en alguns casos en violència estructural i generant opressió als nous sistemes emergents.

Horitzó 2: és inherentment ambigu. És la zona d'innovació. H2 és una zona en què la societat permet provar coses noves, però en la qual només uns quants prototips s'establiran.

Horitzó 3: el paisatge de nous camins es defineix per un canvi durador en les hipòtesis del paradigma actual. Explorar H3 és una habilitat per treballar de manera creativa amb el fet desconegut, el fet parcialment conegut i la incertesa. És una habilitat que tots tenim però no hem desenvolupat del tot a escala personal o col·lectiva.

Horitzó 1: El patró dominant d'avui es defineix com la mentalitat que es projecta cap al futur mitjançant l'experiència acumulada i els recursos que treballen per superar els reptes actuals. Els sistemes H1 estan totalment integrats amb l'entorn. Representen processos iteratius que utilitzen la mateixa mentalitat per desenvolupar les nostres comunitats i que són capaços d'establir una infraestructura molt sòlida que pugui augmentar els seus rendiments a mesura que creix, esdevenint més supereficients dins del paradigma actual. Aquest procés es coneix com a "rendibilitat creixent". Però un cop canviat el context, la mentalitat H1 tendeix a resistir a causa de la seva dependència dels recursos i l'estructura, convertint-se en alguns casos en violència estructural i generant opressió dels nous sistemes emergents. Quan aquest conservadorisme integrat està ben organitzat, és molt útil perquè no permet desenvolupar i afectar possibles visions nocives a la comunitat.

Horitzó 2: És inherentment ambigu, mirant cap a H1 i H3 informació i inspiració. És la zona d'innovació. L'H2 és on sorgeixen noves maneres de fer les coses per respondre a les limitacions de les accions H1 i potenciar l'oportunitat de les visions H3. La innovació és un procés que pren una idea i reuneix els recursos necessaris per establir-la al món. H2 és una zona en què la societat permet provar coses noves, però en la qual només uns quants s'establiran. Els dos tipus de canvis simples, observats com a patrons emergents i

projectables, són aprofitats en aquest horitzó. Aquests canvis són capaços d'ajustar l'estructura actual i sovint es troben amb una lleugera resistència i opressió.

Horitzó 3: El paisatge de noves maneres està definit per un canvi durador en les hipòtesis del paradigma actual. Això vol dir que ens involucrem en un procés creatiu on s'han d'explorar diferents possibilitats, tant si estem d'acord com si no. Explorar H3 és una habilitat per treballar de manera creativa amb el fet desconegut, el fet parcialment conegut i la incertesa. Aquesta mentalitat és molt necessària en el nostre context actual. És una habilitat que tots tenim però no hem desenvolupat del tot a escala personal o col·lectiva. Si ho fem, augmentaria la nostra capacitat de transformació personal i col·lectiva. Aquest tipus de canvi profund s'expressa com un patró de canvi transformador i, en molts casos, es troba amb tot el potencial opressiu de la violència estructural perquè l'H3 sol desafiar les conviccions més fortes dels paradigmes de la globalització i la colonització.

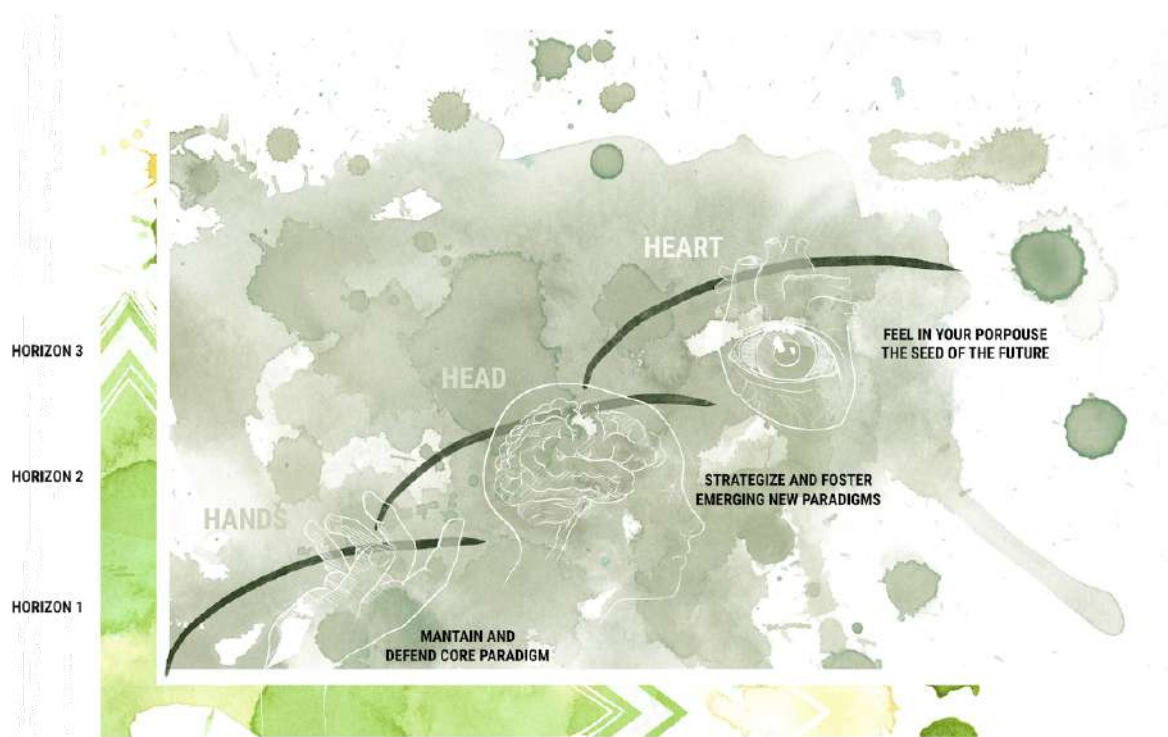


Image 9: Three Horizons by Bill Sharpe and Hands, Head and Heart by Orr, combined and adapted by Resilience Earth

Per a aquest conjunt d'eines, hem fusionat el model Tres Horitzons amb el model Mans, Cap i Cor, desenvolupat per David Orr (1992) i ampliat per Sipos, Battisti i Grimm (2008). Aquest model s'inspira en enfocaments d'aprenentatge indígena així com en l'alfabetització ecològica. La seva intenció és promoure processos d'aprenentatge transformadors durant el canvi de paradigma.

El model Mans, Cap i Cor (vegeu Imatge 9) pretén reunir un enfocament més holístic de l'experiència d'aprenentatge a escala individual. Però quan es projecta a escala comunitària, observem com les mans i el cap són les mentalitats predominants expressades

com a H1 i H2 en el model Tres Horitzons. Quan H1 és una mentalitat basada en l'acció i l'execució (Mans) i H2 es basa en la reflexió i la innovació (Cap). El tercer horitzó, d'altra banda, es basa en el nostre habilitat per desvincular-nos del paradigma i les hipòtesis actuals, i aprendre a treballar de manera creativa en una organització d'intel·ligència col·lectiva. Això implica empatia i intuïció (cor).

El canvi de paradigma està evolucionant en un sintagma holístic que necessita ser obert i adaptatiu als canvis, alhora que es desconstrueixen les antigues estructures per evitar el col·lapse. Si som capaços de desenvolupar aquest procés des d'una perspectiva regenerativa, la crisi sistèmica que ens trobem podria convertir-se en una oportunitat enorme per a la humanitat, encarnant un nou rol planetari basat en l'autoactualització i afectant de manera positiva i conscient els processos d'homeòstasi de Gaia de manera positiva. (Lovelock, 2017).

Per a aquest conjunt d'eines, hem fusionat el model Tres Horitzons amb el model Mans, Cap i Cor desenvolupat per David Orr (1992) i ampliat per Sipos, Battisti i Grimm (2008). Aquest model s'inspira en enfocaments d'aprenentatge indígena així com en l'alfabetització ecològica. El model Mans, Cap i Cor (vegeu Imatge 9) pretén reunir un enfocament més holístic de l'experiència d'aprenentatge a escala individual.

El canvi de paradigma està evolucionant en un sintagma holístic que necessita ser obert i adaptatiu als canvis, alhora que es desconstrueixen les antigues estructures per evitar el col·lapse. Si som capaços de desenvolupar aquest procés des d'una perspectiva regenerativa, la crisi sistèmica que ens trobem podria convertir-se en una oportunitat enorme per a la humanitat, encarnant un nou rol planetari basat en l'autoactualització i afectant de manera positiva i conscient els processos d'homeòstasi de Gaia de manera positiva. (Lovelock, 2017).

4 Els Patrons Evolutius

4.1 Com més gran la tempesta, més brillant l'arc de Sant Martí

Encara estem en el punt en què podem triar un futur regeneratiu en lloc del col·lapse. No obstant això, el sintagma (el nou paradigma emergent) encara no està plenament

desenvolupat i, per tant, no és prou clar el camí a seguir, el qual ha de ser emergent i col·lectiu.

Abraham Maslow va desenvolupar un model de psicologia humanista (1943) a través dels seus diàlegs amb la nació indígena BlackFoot que avui és conegut internacionalment com a "jerarquia de necessitats de Maslow". Va proposar que l'ésser humà es desenvolupés en relació amb el context i, per tant, com més complexa i resistent sigui la comunitat on s'incorpora la persona, més complexa i resistent serà aquesta persona. Un procés també conegut com a "autopoiesi" on el desenvolupament de la vida és un cicle continu d'interacció entre l'ésser i el lloc (Humberto Maturana i Francisco Varela).

La teoria de la 'jerarquia de les necessitats' de Maslow proposa que –perquè l'ésser humà es desenvolupi en relació amb el context–, com més complexa i resistent sigui la comunitat on s'incorpora la persona, més complexa i resistent serà aquesta persona. Aquest procés, també conegut com a "autopoiesi", es va portar al nivell de la comunitat donant a llum la teoria de la dinàmica espiral. La teoria destaca que l'evolució de la vida i, per tant, la humanitat, es mou per un camí de complexitat creixent. Les nostres estructures socials també evolucionen així, com també fan altres superorganismes tals com les abelles, les formigues, els tèrmits i els micelis entre d'altres.

Aquesta reflexió va portar a Maslow a identificar les diferents etapes del desenvolupament en funció de les necessitats dels éssers humans: fisiològica, seguretat, pertinença, autoestima, autoactualització i autotranscendència. Cadascuna d'aquestes etapes, quan està coberta, obre les portes perquè la següent es desenvolupi de manera evolutiva.

El treball de Maslow, entre altres com el treball social de Max Weber, va inspirar Clare Graves el 1974, quan va publicar la seva teoria sobre sistemes de valor aplicada a l'evolució sociocultural, que després es va complementar amb Don Beck i Christopher Cowan el 1996. Aquest treball va proposar que el model d'evolució humana, que Maslow va desenvolupar, tenia una implicació directa a escala comunitària i, quan es cobreixen determinades necessitats a escala comunitària, es pot fer un salt a la següent etapa evolutiva, els quals naturalment són etapes que es troben encavalcades. Van proposar que aquest moviment semblés una espiral, i van anomenar aquesta teoria Dinàmica Espiral. Aquest model teòric es relaciona amb els colors de l'arc de Sant Martí, per accentuar la visibilitat del procés evolutiu. Així, Beck i Cowan van identificar sis etapes específiques: Màgic-Animista (magenta), Egocèntric (vermell), Absolutista (ambre), Multiquíctic (taronja), Relativístic (verd) i Sistèmic (verd blavós).

Aquest treball va ser desenvolupat per Ken Willber, amb el que va complementar la seva "Teoria Integral", en la qual va exposar que aquests nivells també es relacionen amb certs

nivells de consciència i la capacitat d'entendre més complexitat. El 2016, Frederic Laloux va llançar el llibre (Best Seller) sobre gestió, anomenat "Reinventando las organizaciones", que va revolucionar les organitzacions a escala empresarial. La seva recerca es basa en el treball de Wilber i la dinàmica en espiral (vegeu la taula 2 per comparar els diferents models).

Indi	Autotranscendència		Coral
Turquesa			Vista global
Verd blavós	Autoactualització	Sistèmic	Fluir flexible
Verd		Relativista	Bon Home
Taronja	Autoestima	Multiplístic	Esforç
Ambre	Pertinença	Absolutista	Força de la veritat
Vermell	Seguretat	Egocèntric	Poder diví
Magenta		Màgia Animísta	Esperits parentals
Infraroig	Fisiològic		Supervivència
Wilber [Actituds]	Maslow [Necessitats]	Graves/Dinàmica espiral [Valors]	

Table 2: Comparison table on Wilber, Maslow and Graves , adapted by Resilience Earth

Aquesta perspectiva evolutiva continuada dels sistemes socioculturals és un model clau que ens ajuda a comprendre el canvi de paradigma que estem enfrontant. Ens ajuda a veure la imatge global; d'on venim i cap a on ens dirigim. L'evolució de la vida i, per tant, la humanitat, es mou per un camí de complexitat creixent (Edgar Morin, 1994). Les nostres estructures socials també evolucionen així, com també fan altres superorganismes com les abelles, les formigues, els tèrmits i el miceli entre d'altres. (Tamsin Wolley-Barker, 2017).

4.2 El lloc és la font de regeneració

El treball de Bill Reed sobre el desenvolupament regeneratiu (2005) ajuda a portar la Dinàmica Espiral al nivell rural i municipal. Reed va prendre aquest concepte i el va aplicar al desenvolupament de la sostenibilitat i va comprendre que la sostenibilitat no era l'última frontera de la humanitat, sinó un simple pas en la direcció correcta. Va identificar sis etapes diferents del desenvolupament:

1. **Pràctiques convencionals:** Un sistema en el qual l'extracció i l'explotació són els principals motors i, per tant, el sistema tendeix al col·lapse.
2. **Verda:** Un sistema en el qual es produeixen lleugeres millores, com ara el rentat verd 'Green Washing', però la tendència continua cap al col·lapse, a un ritme més lent.
3. **Sostenible:** Un sistema en el qual mantenim el planeta a un cert nivell de desenvolupament, reduint els impactes humans. Però no hi ha millores del sistema.
4. **Restaurativa:** Un sistema en què el model de desenvolupament imita una etapa ecosistèmica anterior on les persones i la natura estaven més en equilibri.
5. **Reconciliadora:** Un sistema en què els humans formem part de la natura i comencen a evolucionar junts cap a horitzons més complexos.
6. **Regeneradora:** Un sistema en què la consciència social humana es reconeix com a naturalesa i actua en conseqüència.

Una de les parts més importants del marc regenerador és que està arrelada al seu lloc i creix a partir d'aquí, desenvolupant un sistema que és igual a la natura. Actualment, la globalització ha imposat la seva visió del món al desenvolupament humà a escala mundial, excepte a les cultures indígenes en diferents graus. És imprescindible que ens connectem amb la natura a escala local (Joanna Macy) per evolucionar juntes, recuperant la nostra singularitat dins d'una xarxa cooperativa autònoma.

El treball de Bill Reed en el desenvolupament regeneratiu va aplicar la dinàmica espiral al desenvolupament sostenible i, per tant, va identificar sis etapes diferents del desenvolupament.

El desenvolupament regeneratiu és un sistema en què la consciència social humana es reconeix a si mateixa com a naturalesa i actua per desenvolupar un sistema tan semblant a la natura com pugui ser.

Si volem evolucionar dins d'una xarxa cooperativa autònoma, hem de tornar a connectar-nos amb la natura a escala local. Allà podem catalitzar els canvis.

Quan parlem de catalització del canvi, ens referim a un canvi que ja està en marxa, però que corre el risc de ser superat per la violència estructural i la perspectiva H1 que imposa i, per tant, corre el risc de creuar els límits planetaris i d'entrar en l'etapa de col·lapse. Per això és important trobar els punts palanca (Donella Meadows, 2000) que puguin provocar una bioregió, una comunitat o una organització per canviar més ràpidament, activant aquests punts palanca que impulsen el canvi endavant.

Aquest conjunt d'eines té com a objectiu ajudar el procés cap a una perspectiva regenerativa.

Aquest conjunt d'eines es basa en una perspectiva regenerativa i està creat per professionals. Per tant, la seva intenció és portar una eina pràctica i pragmàtica a tècnics i activistes locals. Aquest conjunt d'eines hauria d'esdevenir una guia perquè les regions, els municipis i les organitzacions rurals desenvolupin el seu propi sintagma i les teories del canvi, de manera que puguin catalitzar el canvi a nivell comunitari. Quan parlem de catalització del canvi, ens referim a un canvi que ja està en marxa, però que corre el risc de ser superat per la violència estructural i la perspectiva H1 que imposa i, per tant, corre el risc de creuar els límits planetaris i d'entrar en l'etapa de col·lapse. Per això és important trobar els punts de palanca (Donella Meadows, 2000) que puguin provocar una bioregió, una comunitat o una organització per canviar més ràpidament, activant aquests punts de palanca que impulsen el canvi endavant.

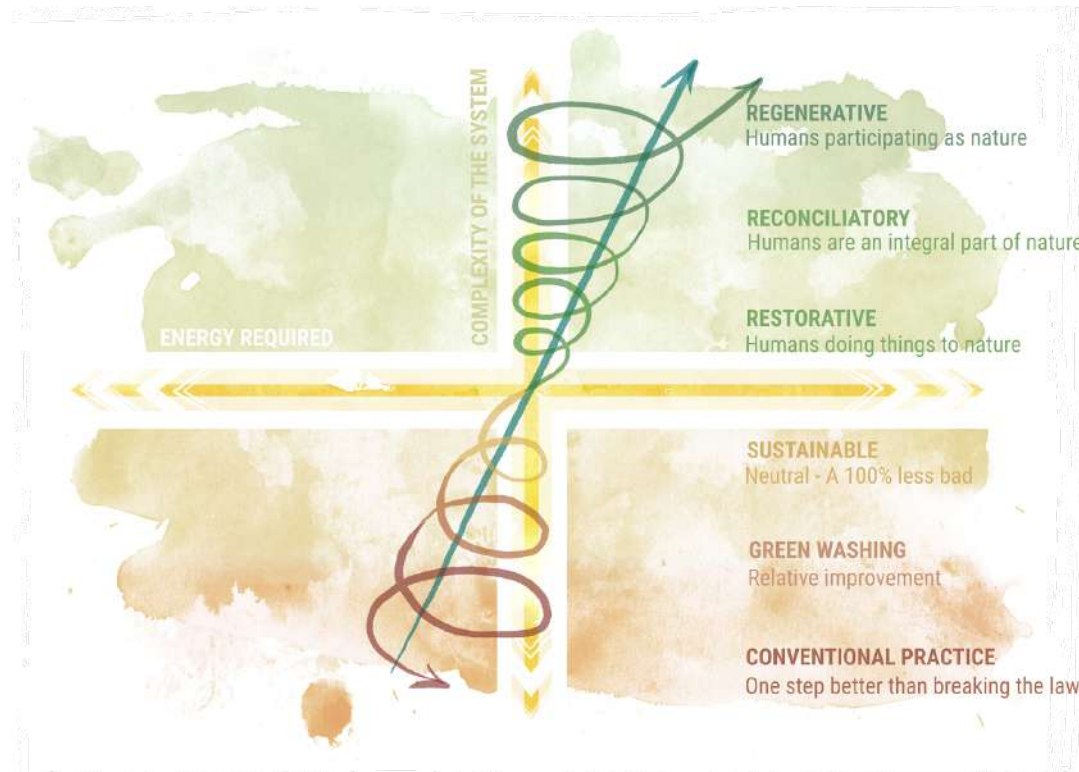


Image 10: The Regenerative Spira, Bill Reed 2005, adapted by Resilience Earth.

5 Les Catalitzadores Comunitàries

5.1 La visió perifèrica és més inclusiva

El nostre planeta es troba en un ràpid cicle degeneratiu, majoritàriament per l'impacte humà. A tot el món, les regions rurals ofereixen un futur esperançador, atès que tenen un paper fonamental en la cura de la terra i el subministrament d'aliments per a la gent que els envolta. A més, a causa de la mida més petita de les comunitats rurals, proporcionen terreny fèrtil per a provar alternatives que puguin catalitzar i accelerar el canvi social i ecològic.

Les Catalitzadores Comunitàries han centrat el flux de disseny col·laboratiu del seu conjunt d'eines en el procés de disseny ecològic "WeLand - Making Sense of Place" un procés de pensament basat en el disseny ecològic. Els ODS han estat considerats com un marc paral·lel acordat universalment i que concedeix legitimitat a l'intercanvi intercultural. Hem decidit utilitzar una interpretació regenerativa dels ODS, ja que ens permet desenvolupar el projecte amb una base teòrica més forta. Aquest marc és el que es coneix com el "pastís de noces" del Centre de Resiliència d'Estocolm a Suècia.

La resiliència és un marc complementari per a la regeneració, ambdós són marcs sistèmics. La regeneració se centra en l'augment de la complexitat d'un sistema arrelat a un lloc, mentre que la resiliència se centra en la seva capacitat adaptativa. Tots dos processos estan íntimament relacionats, però es converteixen en dues cares molt útils del mateix prisma.

Els Catalitzadors Comunitaris han centrat el flux de disseny col·laboratiu del seu conjunt d'eines en el procés de disseny ecològic "WeLand - Making Sense of Place", co-dissenyat per Hugo Oliveira, Amy Seefelt i Ana Siqueira al Schumacher College el 2014 i desenvolupat per membres d'Orla Design, en el seu treball local de regeneració del paisatge. Aquí s'ha intentat ampliar la seva rellevància a escala municipal i bioregional de les zones rurals. Creiem que té el potencial d'esdevenir una eina d'investigació col·lectiva, ideal per a la implementació del desenvolupament regeneratiu a escala local. Al mateix temps, ens adonem de la necessitat d'indicadors quantitius transversals que permetin un diàleg intercultural entre les diferents comunitats rurals en què es pugui implementar. Per aquesta raó, creiem que l'ús d'objectius de desenvolupament sostenible de les Nacions Unides (ODS) (vegeu Imatge 11) pot donar un marc universalment acordat que doni legitimitat a l'intercanvi intercultural. Som conscients que els ODS són massa genèrics, però aquesta és probablement una característica positiva si els entenem com una carcassa que s'ha d'omplir de significat a escala nacional i local, pels 193 països signants de les Nacions Unides. D'aquesta manera poden conviure moltes interpretacions diferents dels ODS, amb un enllaç comú.



Image 11: Sustainable Development Goals of the United Nations

És per això que hem decidit fer una interpretació regenerativa dels ODS, ja que ens permet desenvolupar el projecte amb una base teòrica més forta. Aquest marc és el que es

coneix com el "pastís de noces" del Centre de Resiliència d'Estocolm a Suècia, que es considera un dels principals referents mundials en el pensament de la resiliència (vegeu Imatge 12).

La resiliència és un marc complementari per a la regeneració, ambdós són marcs sistèmics. La regeneració se centra en l'augment de la complexitat d'un sistema arrelat a un lloc, mentre que la resiliència se centra en la seva capacitat adaptativa. Tots dos processos estan íntimament relacionats, però es converteixen en dues cares molt útils del mateix prisma.

La regeneració pot acompanyar el procés de desenvolupament, promovent un impacte humà positiu en un territori, restablint i regenerant el medi natural en estreta relació amb el desenvolupament humà.

La Resiliència pot acompanyar la gestió del canvi, promovent l'aprenentatge des del context canviant perquè les comunitats puguin seguir un procés qualitatiu de millora contínua, augmentant la seva complexitat i l'adaptació al medi que els inclou.

En resum, el conjunt d'eines de les Catalitzadores Comunitàries adopta el "WeLand - Making Sense of Place" ja que és un procés de disseny regeneratiu, que ens permet implementar el desenvolupament regeneratiu a escala territorial. Aquesta eina s'emmarca en un model internacional amb una àmplia legitimitat que permet un diàleg intercultural: el pastís de noces dels ODS de l'ONU.

En la fase de recerca de les Catalitzadores Comunitàries, quatre organitzacions professionals activistes locals de l'Europa perifèrica i dues xarxes d'activistes mundials es van unir als esforços per desenvolupar aquest conjunt d'eines. Aquesta caixa d'eines ofereix metodologies i marcs pràctics per als moviments de base, les economies cooperatives, les administracions públiques i els governs locals per tornar a connectar-se amb la terra, generar noves propostes de desenvolupament regeneratiu i desenvolupar un sintagma intercultural i emancipador que pugui interconnectar i potenciar les comunitats rurals. Per tant, l'objectiu general d'aquest conjunt d'eines és contribuir a una diversificació continuada i evolutiva de les expressions culturals en una comunitat global inclusiva.

El projecte de les Catalitzadores Comunitàries està duent a terme diversos estudis de recerca per analitzar el context actual, avaluar prototips regeneratius locals i identificar els propers passos a les zones rurals d'Europa, utilitzant els objectius de desenvolupament sostenible de l'ONU com a marc principal. Aquesta és la primera fase de la col·laboració transnacional de les sis organitzacions esmentades anteriorment, que treballen conjuntament amb el projecte ERASMUS+ "Catalitzadores Comunitàries per al Desenvolupament Regeneratiu". L'equip del projecte pretén que aquest sigui el primer dels quatre projectes, un per a cadascuna de les quatre capes dels objectius de desenvolupament sostenible de l'ONU expressades en el "pastís de noces" (Rockström i Sukhdev, 2016) - la capa de la biosfera, la capa de la societat i la capa d'economia. i la

capa de xarxa: començant pel desenvolupament regeneratiu com a resposta proposada per a la capa de la biosfera.

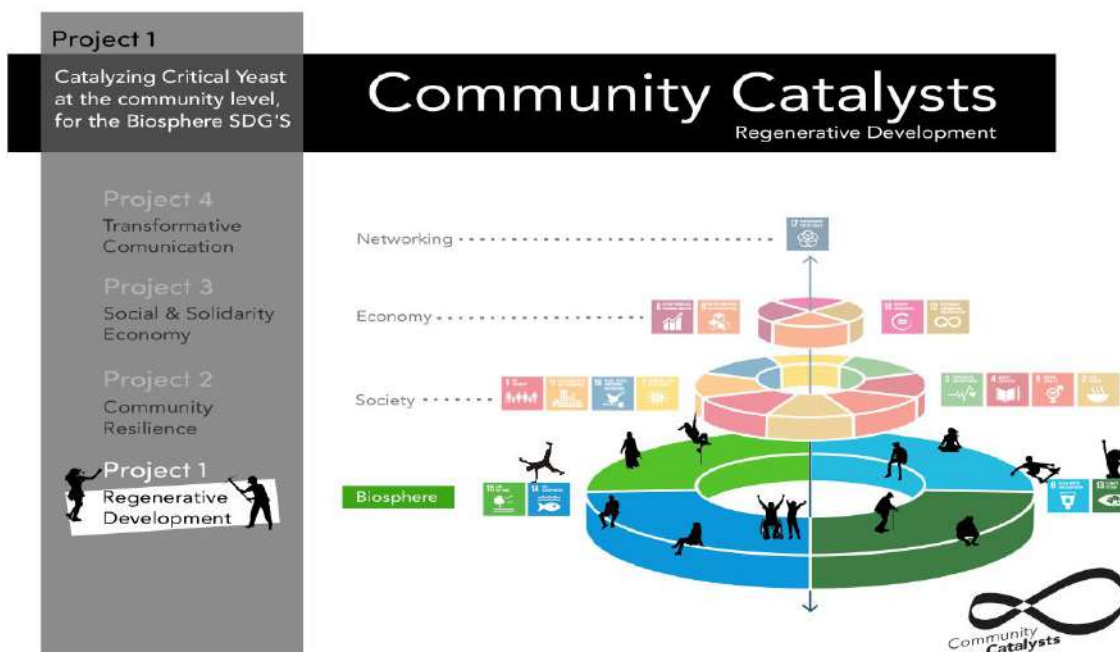


Image 12: Community Catalysts project lifecycle with a focus on Project 1 (Resilience.Earth, 2019)

La primera investigació es va dur a terme d'abril a juliol de 2019 i es van aplicar metodologies aplicades a la Recerca d'Acció Participativa (PAR) per recollir dades i analitzar els resultats. Es van realitzar un total de 46 entrevistes profundes i dues reunions participatives comunitàries a quatre regions rurals diferents de l'Europa perifèrica. Les quatre regions van ser seleccionades mitjançant criteris que valoren tant les seves característiques distintives com les seves qualitats i reptes comuns. Per tant, les quatre regions rurals de l'Europa perifèrica eren:

1. La Costa Atlàntica d'Europa (Algarve, Portugal)
2. La Mediterrània Alpina d'Europa (La Garrotxa, Catalunya)
3. la Mediterrània Insular d'Europa (Madonie, Sicília)
4. La Gran Plana d'Europa (El Comtat Nord Baranya, Hongria)

L'abast d'aquesta primera IAP es va limitar als quatre objectius de desenvolupament sostenible de la biosfera (ODS) de les Nacions Unides:

1. Aigua neta i Sanejament [ODS#6]
2. Acció Climàtica [ODS#13]
3. La Vida sota l'aigua [ODS#14]
4. La Vida a la terra [ODS#15]

El projecte ERASMUS + "Catalitzadores Comunitàries per al Desenvolupament Regeneratiu" està pensat per ser el primer dels quatre projectes, un per a cadascuna de les quatre capes dels objectius de desenvolupament del 'Pastis de Noces' de les Nacions Unides (Rockström i Sukhdev, 2016) - la capa de la biosfera, la capa de la societat, la capa de l'economia i la capa de la xarxa: començant pel desenvolupament regeneratiu com a resposta proposada per a la capa de la biosfera. La primera investigació es va dur a terme d'abril a juliol de 2019 i es van aplicar metodologies aplicades a la Investigació-Acció Participativa (IAP) per recollir dades i analitzar els resultats.

L'abast d'aquesta primera IAP es va limitar als quatre objectius de desenvolupament sostenible de la biosfera (ODS) de les Nacions Unides i va implicar quatre regions perifèriques d'Europa.

Entenem que no hi ha un conjunt d'eines que es puguin estandarditzar per a totes les comunitats i que el canvi és un dels principals motors de la vida. En aquest esperit, considerem que aquest conjunt d'eines es troba en una versió beta permanent, en constant evolució.

Entenem que els acords mundials, com els ODS de les Nacions Unides i la Declaració Universal dels Drets Humans, són intrínsecament colonitzadores perquè imposen una visió mundial dominant a les comunitats minoritàries, que constitueixen la majoria de la població global. Com s'ha esmentat anteriorment, no hi ha un altre camí que cap endavant, per tal de co-crear un paradigma global emergent que deixi obsolet l'enfocament imperialista. Un conjunt bàsic de regles basades en el diàleg, l'obertura al canvi i l'evolució constant són fonamentals per fomentar el diàleg intercultural. Perquè això passi, és important que els ODS no es mantinguin al nivell institucional de les Nacions Unides, sinó que esdevinguin una eina pels pobles del planeta, de manera que puguin transformar-los en un conjunt d'indicadors útils que donin suport a l'aparició de nous models de desenvolupament a nivell global.

Els resultats de la biosfera IAP ens van ajudar a crear aquest conjunt d'eines i adaptar-lo el màxim possible a les necessitats reals de la població rural de l'Europa perifèrica. Al mateix temps, entenem que no hi ha un conjunt d'eines que puguin estandarditzar-se per a totes les comunitats i que el canvi és un dels principals motors de la vida. En aquest esperit, considerem que aquest conjunt d'eines es troba en una versió beta permanent, en constant evolució.

6 Els Indicadors Globals

6.1 La Peça que falta pel diàleg Intercultural

Els objectius de desenvolupament sostenible són indicadors de desenvolupament acordats internacionalment i, per tant, permeten a diverses comunitats generar un diàleg global sobre desenvolupament. És culturalment impossible que ens entenguem si fem servir conceptes diferents basats en cosmovisions diferents. Els ODS proporcionen un conjunt de conceptes universals que moltes cultures també poden relacionar i, per tant, poden intercanviar informació, coordinar accions, comparar resultats o fins i tot establir nous objectius mundials per fer front a les amenaces mundials.

És culturalment impossible que ens entenguem si fem servir conceptes diferents basats en cosmovisions diferents. Els ODS proporcionen un conjunt de conceptes universals als quals es poden relacionar moltes cultures. Com a tal, Gaia Education va desenvolupar l'eina educativa de les "targetes Flash dels ODS" en col·laboració amb el Secretariat GAP de la UNESCO. Aquestes targetes permeten una conversa en grup centrada en diferents reptes. Les targetes flash dels ODS són una part complementària important d'aquest conjunt d'eines, contribuint al diàleg intercultural entre municipis de diferents orígens.

Creiem fermament que els objectius de desenvolupament sostenible (ODS) no s'han de separar de les comunitats globals que els forgen. Com a tal, Gaia Education va desenvolupar l'eina educativa de les "targetes Flash dels ODS" en col·laboració amb el Secretariat GAP de la UNESCO. Aquestes targetes contenen més de 200 preguntes sobre l'enfocament del sistema per assolir l'Agenda 2030, aportant un enfocament regeneratiu als ODS.

Aquestes targetes permeten una conversa en grup centrada en reptes. Conviden els participants a col·laborar per tal d'identificar col·lectivament accions i solucions per implementar els ODS de manera que siguin rellevants per a les seves vides i comunitats. Aquesta és una manera eficaç d'establir la propietat de la comunitat local per als objectius de desenvolupament sostenible de l'ONU.



Image 13: Sustainable Development Goals flashcards and multipliers handbook (Gaia Education, 2017)

Les targetes flash dels ODS són una part complementària important d'aquest conjunt d'eines, contribuint al diàleg intercultural entre municipis de diferents orígens i promovent la generació de nous estàndards i models de desenvolupament. Aquestes targetes flash estan admeses pel manual multiplicador dels ODS, que ofereix una descripció detallada de qui són les destinatàries de la formació, com es pot adaptar a diferents contextos, quins materials de formació es necessiten, com configurar l'espai de taller i quins són els resultats desitjats de la formació.

El manual de Multiplicadors dels ODS conté dos guions detallats del taller per a una formació de jornada completa i mitja jornada. Cada manual conté una llista pas a pas de quins exercicis cal facilitar, en quina seqüència i com fer-ho. Tots aquests materials es troben a www.gaiaeducation.org.

Creiem que té el potencial d'esdevenir una eina d'investigació col·lectiva, ideal per a la implementació del desenvolupament regeneratiu a escala local. Al mateix temps, ens adonem de la necessitat d'indicadors quantitius transversals que permetin un diàleg intercultural entre les diferents comunitats rurals en què es pugui implementar. Per aquesta raó, creiem que l'ús dels Objectius de Desenvolupament Sostenible de les Nacions Unides (ODS) (vegeu Imatge 11) pot donar un marc universalment acordat que doni legitimitat a l'intercanvi intercultural.

7 Som Terra - Donant Sentit al Lloc

7.1 Convertint espais en llocs



“WeLand-Making Sense of Place” és una travessia en el llenguatge de patrons. Presenta un procés de disseny regeneratiu que permet a les comunitats dissenyar col·laborativament les seves cultures locals mitjançant un enfocament basat en la naturalesa, utilitzant el fluir natural de la vida, del qual les cultures modernes solen estar totalment desconnectades. El WeLand recorda a la gent com els llocs es configuren per la seva presència i accions, i com l’aprofundiment en les relacions entre el lloc i els membres de la comunitat, ciutadans, institucions públiques i privades o responsables polítics, afecta la direcció del desenvolupament global d’una comunitat.

“WeLand-Making Sense of Place” és una travessia en el llenguatge de patrons. Presenta un procés de disseny regeneratiu que permet a les comunitats dissenyar col·laborativament les seves cultures locals mitjançant un enfocament basat en la naturalesa. Incloent les relacions entre comunitats d’éssers humans i la resta d’éssers, en l’espai i en el temps, modificant les nostres referències sensorials i cognitives, i convertint-les en vida en aquesta negociació i co-creació contínua de significats.

Dins el marc del desenvolupament regeneratiu, no té sentit de crear espais o llocs sinó pel contrari, donar-los sentit entrelligant la pluralitat d’expressions locals en un diàleg dinàmic.

Donar sentit del lloc requereix avançar cap a la totalitat i la confiança; és a dir, cap a la integritat. Reconèixer la necessitat

humana d'integritat fonamental per tenir sentit del lloc és el que ens va portar a la possibilitat de dissenyar un procés que pogués servir, a qualsevol comunitat que navegui per canviar i treballar per donar sentit al lloc.

El WeLand proporciona un procés col·laboratiu que se centra en el fluir de la natura per co-crear estratègies i projectes d'èxit, millorant la comunicació efectiva i l'acció conjunta entre diferents actors que poden convertir espais en llocs, treballant junts per impulsar un canvi social significatiu.

DONANT SENTIT AL LLOC desperta la reflexió sobre els elements responsables d'una experiència tan sensible: el lloc, la realització i el co-disseny són per a nosaltres els fonaments d'un projecte com aquest. El "Lloc" l'entenem com la propietat emergent que es deriva de l'experiència sensorial i cognitiva d'habitar el paisatge. Les relacions entre comunitats d'éssers humans i la resta d'éssers, en l'espai i en el temps, modifiquen les nostres referències sensorials i cognitives i es converteixen en vida en aquesta negociació i co-creació contínua de significats.



Els patrons visuals extrems dels sistemes naturals tenen el poder d'aportar claredat i bellesa al procés de significat. El flux del procés de disseny es modelitza en el patró universal d'un vòrtex toroidal –que utilitza la naturalesa per organitzar el flux turbulent– WeLand ofereix un marc coherent perquè les comunitats tinguin un sentit del lloc en constant evolució aplicant i modificant un conjunt flexible de pràctiques segons aquest flux natural. Aquest procés està dissenyat per generar una connexió entre actors humans i la resta d'éssers i, mitjançant aquesta connexió, una identitat compartida que pot aportar un nou impuls a més d'integritat en el seu màxim potencial.

El WeLand es concreta en un espai de disseny comunitari anomenat 'WeBoard' (el taulell-vegeu la imatge 14) on el procés de disseny esdevé visual i interactiu, podem entendre

fàcilment quines fases estan presents i quines pràctiques volem incloure en cada fase de disseny. Un conjunt de targetes WeGuide (Guiem) explica l'Ethos del WeLand, a més d'unes instruccions senzilles sobre com transitar el procés. Les targetes WeMeta admeten l'entrada (sembra) i la sortida (collita) de cadascuna de les fases WeLand. I les targetes WePractice (Practiquem) serveixen com a biblioteca de llenguatge de patrons de pràctiques àgils i fàcils de seleccionar que són escollides col·lectivament pels participants i que guien el procés de desenvolupament de la comunitat cap a convertir-se en inclusiu, iteratiu i regeneratiu.



Image 14: WeBoard - el taulell del "WeLand - Making Sense of Place" Ecological Design Thinking process, per visualitzar i ordenar el fluxe . (Oliveira et al, 2016)

Després de la recerca i la investigació, s'ha entès que, més que no pas la creació del lloc, que es pot fixar en un objectiu final de "Lloc realitzat", el sentit del lloc consisteix a teixir fils fràgils compartits, que es desprenen mitjançant una negociació dinàmica. Es basa en influències teòriques d'aproximacions fenomenològiques a llocs com les de David Seamon, Tim Ingold i Yi-Fu Tuan i l'exploració del treball d'urbanistes de la dècada de 1960 com Kevin Lynch i Jan Gehl per a la comprensió conceptual i per a mètodes de recerca. A partir d'aquí, adquireix sentit, a través de la biomimètica, dels patrons naturals examinant l'obra de Peter Stevens, Viktor Schaubergger, Janine Benyus i d'altres. Un quart conjunt d'influències teòriques van sorgir en el camp del co-disseny i el canvi de base, passant per

Christopher Day, Augusto Boal, Gustavo Estevan i altres. Finalment, la teoria de la xarxa d'actors de Bruno Latour afavoreix la comprensió del paper de la controvèrsia i la fluïdesa del "lloc".

Formem els llocs on habitem. Incorporades al paisatge, les comunitats transformen l'espai en "lloc". El que comença com a espai indistingible es converteix en "lloc" quan s'estableixen relacions i s'assigna valor. Quan ens comprometem autènticament tots els actors en donar sentit al lloc, formem llocs d'integritat que ofereixen pertinença, vida i condicions pròsperes a tots els elements d'una comunitat. Aquests llocs no es poden fer, tan sols els podem sentir, formar i dialogar-hi.



Les intencions clau de disseny de WeLand, com a procés de suport iteratiu de codi obert a les comunitats, per a donar sentit al lloc, es caracteritzen per:

1. Un patró cíclic no lineal extret de la natura.
2. Unes línies netes de flux, creixement i repòs.
3. Flexibilitat, de manera que les comunitats puguin adaptar les pràctiques a les seves necessitats.
4. Simplicitat i facilitat d'ús.
5. Oportunitats innovadores per a la gent per explorar i connectar amb el paisatge natural on habiten.
6. La capacitat d'aplicació a diverses escales imbricades simultàniament.
7. Bellesa que inspira meravella.



Quan ens desconnectem els uns dels altres i de la natura, formem llocs fragmentats que no ens ofereixen ni la pertinença que desitgem ni el mitjà de vida regenerador que es desprèn de la pertinença, la transformació del lloc que la terra tan imprescindiblement necessita. Tenir sentit del lloc requereix avançar cap a la totalitat i la confiança; és a dir, integritat. Reconèixer la necessitat fonamental d'integritat humana per donar sentit al lloc és el que ens va portar a la possibilitat de dissenyar un procés que pogués servir, a qualsevol comunitat que navegui per canviar i treballar per donar sentit al lloc.



Tornant a la co-sensibilització del participant actiu a l'abstracció de discursos analítics mitjançant pràctiques fenomenològiques, iterem possibles conjunts d'activitats que poden fomentar el sentit del "lloc", involucrant en el procés el nombre més gran possible d'actors mitjançant un co-disseny i un co-ser participatius.

El "WeLand - Donant sentit al Lloc" reflecteix la nostra comprensió la qual a través d'un esforç col·laboratiu, és quan aconseguim donar sentit al "lloc", mitjançant la iteració i l'atribució de significats al nostre entorn. Cal potenciar el creixement de pertinença per esborrar les qualitats fragmentades de les crisis actuals. Aquestes crisis reflecteixen la manca d'interdependència i la desconnexió del lloc i la comunitat. Desconnexió del nostre lloc a la Natura, del nostre paper com a administradors de la terra, a més de ser protegits per la terra. Des de la percepció de la separació sorgeixen les accions de destrucció, i per cultivar les accions regeneratives cal un nou sentit de la presència. Una que immersa la nostra vida en pràctiques conscients de la creació de relacions.



Aquesta adaptació “WeLand - Donant sentit al Lloc” com a catalitzador comunitari per al desenvolupament regeneratiu funciona a escala local, municipal i bioregional. Proporciona un procés col·laboratiu que se centra en el flux de la natura per co-crear estratègies i projectes d’èxit, millorant la comunicació efectiva i l’acció conjunta entre diferents actors que poden configurar espais en llocs treballant junts per impulsar un canvi social significatiu.

Les Instruccions del Conjunt d'Eines: Tot sobre les targetes i les activitats

1. Com utilitzar el Conjunt d'Eines.

- Tipus de targetes i descripció de les parts de cada targeta
 - Les targetes de l'activitat
 - Les targetes del 'WePractice' (Practiquem)
 - Targetes Meta - passatge (A3) per a cada fase del 'WeLand' (per a obrir i tancar cada fase)
 - Les targetes guies (A4) per a explicar el procés - serveixen com a instruccions ràpides. Aquesta part pot ser repetida a les directrius amb més profunditat.
- Les targetes no tindran cap icona referida a les rutes.

2. targetes guia



Community Catalysts  **ToolKit**
for Regenerative Development

Our planet is in a rapidly degenerative cycle mostly due to human impact. Around the world, rural regions offer a hopeful future, given their key role in stewarding the land and providing food for the surrounding populations. Also, due to the smaller size of rural communities, they provide fertile ground for testing alternatives that can catalyse and accelerate social and ecological change.

Community Catalysts for Regenerative Development aims to contribute to the shift towards a new paradigm, a new vision of the world that moves in a different direction from the globalisation process, inspired by ancient wisdom and contemporary knowledge, breaking patterns of separability between humans and nature.



Co-funded by the Erasmus+ Programme of the European Union 

This toolkit is framed within an international model with broad legitimacy that allows intercultural dialogue – the United Nations Sustainable Development Goals 2030 - and presents practical tools to assess and implement them locally, namely *SDG's Flash Cards*, *Equilibrium - Catalyse Community Towards Resilience* and *WeLand - Making Sense of Place*.

It is an effective and inclusive way for actors in a community to develop strategies and actions for regenerative livelihoods through a nature-based design journey that brings integrity, meaning and sense of belonging while actively contributing to the global goals.



Regenerative Development is designed to move beyond sustainability. While sustainability focuses on development today that protects the ability of future generations to develop, the priority of regenerative development is to apply holistic processes to create feedback loops between physical, natural, economic and social capital that are mutually supportive, self-organising and self-evolving.

ToolKit Step by Step

- Step 1.** Find your Community Catalysts
- Step 2.** Conduct a Participatory Action Research on SDGs
- Step 3.** Activate Collaborative Design Process

This toolkit contains:

- 4 Guide Cards
- 1 SDG Cards Set
- 1 SDG Canvas
- 1 Biosphere SDG Targets Cards Set
- 1 WeBoard
- 5 WeMeta Cards
- 88 WePractice Cards
- 30 WePractice Blank Cards



Territories Meeting, Resilience Earth 2018

2

Step 1 - Find your Community Catalysts

Identify Key People

- **Rooted to the place;** with the capability to move from local wisdom to local knowledge.
- **Inter-connectors** of different key elements; capable of weaving the critical yeast that reconciles the polarities embedded in the community.
- **Able to conduct change;** with ability to lead, manage and sustain complexity and transformation.
- **Intentionally moving towards regenerative cultures;** embodying virtuous cycles and able to navigate serendipity.
- With **resilience skills;** resilient enough to confront uncertainty and unknown with ease.

How to Catalyse Change in Community

- Activate and knit community resilience
- Activate change towards regenerative cultures
- Activate and facilitate self organisation and dynamic flows of power
- Activate peace structures and non violent behaviour

A **Community Catalyst** is a person that accelerates change that is already underway but at risk of being overcome by systemic issues. Those who generate actions between two or more persons or forces within a community by triggering leverage points that propel change forward, leading pathways to regenerative cultures.



from Theory X, Y and Z, Resilience Earth, 2018

3

Step 2 - Conduct a Participatory Action Research on SDGs

Carrying out a participatory assessment process in the territory brings a wider understanding of how the state of biosphere goals and targets are perceived by key actors in the community and what they identify as main actions done and needed. Prioritising targets by state of balance, unbalance or emergency allows to direct the design process towards specific leverage points.

- Print Canvas + Goal and Target Cards
- Make one-to-one Interviews and/or Participatory Community Sessions with Catalysts
- Prioritise state of balance, unbalance or emergency of targets
- Analyse collective results



SDG Canvas interview, Profiantrop 2019



Community Meeting, OriDesign 2019

The SDGs from global to local

The SDGs were developed by a participatory process all over the world and serve as an international tool to face a systemic crisis at the global level.

Stockholm Resilience Centre's framework of the SDGs is a main reference that distributes the goals in different interrelated layers, presenting the biosphere as a crucial dimension to move us towards regenerative development.



Sustainable Development Goals according to the Stockholm Resilience Centre, Rockström & S., 2016

4

Step 3 - Activate Collaborative Design Process

WeLand - Making Sense of Place

When we become disconnected from nature and from each other, we shape fragmented places that offer us neither the belonging we crave for, nor the regenerative livelihood that emerges from belonging - the transformation of place the Earth so desperately craves for.

WeLand - Making Sense of Place is a design process based on the understanding that communities grow integrity through making sense of place. It aims to cultivate and act out of awareness of natural patterns through holistic engagement that listens deeply to the voices of human and other-than-human actors in the landscape.

It is a dynamic process grounded in a universal natural pattern - the torus - that invites communities to co-create regenerative livelihoods through engagement in flexible practices. Any member of a community can activate *WeLand*.

Nested Wholes

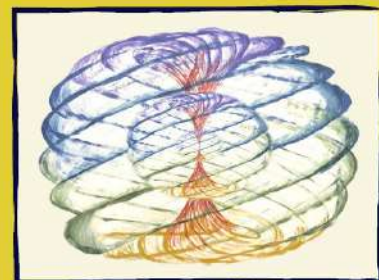
The holarcal character of semi-autonomous integrated systems allows self-organisation and interaction at different scales. Place has the same nested character, and making sense of it requires zooming in and out into different scales.

Toroidal Vortex



Torus cross-section, OriDesign 2014

The toroidal vortex is a universal pattern widely observed in nature as it self-organises in continuous motion.



Nested WeLand Torus, OriDesign 2015

5

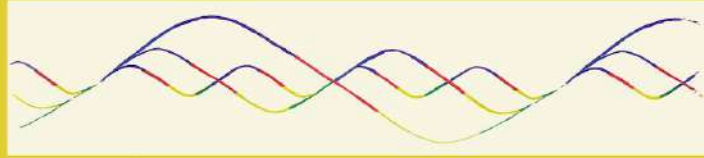
Guiding Principles

- A balance of approaches and voices yields clarity.
- Authentic engagement generates momentum.
- Ego blocks the flow. Love makes it grow.
- Every end is a beginning.
- Celebration marks completion with joy.
- There are no fixed tools, only flexible suggestions.
- Structure emerges from understanding, not imposition.

Desirable Qualities of Activators

- Deep listening
- Close observation
- Warm facilitation
- Non-judgement
- Non-attachment to one's own way
- Attending to relationships
- Synthesising patterns

WeLand Phases



Iliad Studios in time, Orsheliga, 2020

WeLand is a five phase cycle, flowing through making sense of place into regenerative livelihoods. It moves from a holistic connection with the landscape in a wide sensorial diagnosis, aiming for deep engagement between the community, the land and each other. This creates a confluence of understanding which names the identity of a place. Emerging from the naming phase, key actors re-engage community in co-designing their future. Ideas crystallise and are tested. New information is gathered and collated as interaction with landscape deepens, thus refining identity through a continuous iterative process. *WeLand* can happen simultaneously at a variety of scales and through multiple interacting projects.



Walking through the landscape - Community Catalysts Training, Hungary 2019

6

WeBoard

Visualise and keep track of work in progress along the cycle



SDGs Card Sets

Bring in prioritised SDGs and Targets



CREATING THE SOIL

Choose tools to build a common ground for collaboration



7

WeMeta Cards

Introduce, synthesise and celebrate each phase and harvest collective findings.

LANDSCAPE INTEGRITY

understand landscape as it is perceived

CO-SENSING

understand the presence of who is part of the landscape

IDENTITY NAMING

identify what is willing to emerge from the relationship between what we are and what we may become

CO-DESIGN

co-create strategies for landscape and community regeneration

REGENERATIVE LIVELIHOODS

implement desired actions



WePractice Cards

Select practices that are relevant along phases, prioritise them and distribute exercises if needed



SCALES

Create pathways according to appropriate scale of action

Local 

Municipal 

Bioregional 



Join the Community of Practice

Follow Cataly's advice and just take some time to enjoy challenges. Try to look for your own colours!

Use blank cards to create new WePractice Cards to experiment different exercises. Try to understand what goals you want to reach and challenge yourself to activate the path towards them.

If you know or create any practices that are relevant to the toolkit, join the Community of Practice. Play with us and share your activities!



Let's gather the fruits of our collective intelligence and put them at the service of regenerative transformation!

Find the Guidelines and all online materials at catalysts.community

Community
Catalysts 
for Regenerative Development

Cataly, Stefano Pelli, 2020

8

3. Contingut del Toolkit: totes les targetes i llenços

Llista de targetes del Toolkit	
Tipus de Targeta / Codi	Fase / Pas / Nom de la targeta
TARGETES GUIA	Com utilitzar el Toolkit
GC1	GuideCard1
GC2	GuideCard2
GC3	GuideCard3
GC4	GuideCard4
GC5	GuideCard5
GC6	GuideCard6
GC7	GuideCard7
GC8	GuideCard8
ODS Llenços i targetes	Pas 2 - IAP pels ODS
ODS C	ODS Llenç
	ODS Set de Targetes
ODS 1	Fi de la pobresa
ODS 2	Fam zero
ODS 3	Saiut i benestar
ODS 4	Educació de qualitat
ODS 5	Igualtat de gènere
ODS 6	Aigua neta i sanejament
ODS 7	Energia neta i assequible
ODS 8	Treball digne i creixement econòmic
ODS 9	Indústria, innovació i infraestructures
ODS 10	Reducció de les desigualtats
ODS 11	Ciutats i comunitats sostenibles
ODS 12	Consum i producció responsables
ODS 13	Acció climàtica
ODS 14	Vida submarina
ODS 15	Vida terrestre
ODS 16	Pau, justícia i institucions sòlides
ODS 17	Aliança pels objectius

	Set de targetes pels ODS de la Biosfera
ODS T 6.1	Fita ODS 6.2
ODS T 6.2	Fita ODS 6.3
ODS T 6.3	Fita ODS 6.4
ODS T 6.4	Fita ODS 6.5
ODS T 6.5	Fita ODS 6.6
ODS T 6.6	Fita ODS 6.7
ODS T 6.A	Fita ODS 6.A
ODS T 6.B	Fita ODS 6.B
ODS T 13.1	Fita ODS 13.1
ODS T 13.2	Fita ODS 13.2
ODS T 13.3	Fita ODS 13.3
ODS T 13.A	Fita ODS 13.A
ODS T 13.B	Fita ODS 13.B
ODS T 14.1	Fita ODS 14.1
ODS T 14.2	Fita ODS 14.2
ODS T 14.3	Fita ODS 14.3
ODS T 14.4	Fita ODS 14.4
ODS T 14.5	Fita ODS 14.5
ODS T 14.6	Fita ODS 14.6
ODS T 14.7	Fita ODS 14.7
ODS T 14.A	Fita ODS 14.A
ODS T 14.B	Fita ODS 14.B
ODS T 14.C	Fita ODS 14.C
ODS T 15.1	Fita ODS 15.1
ODS T 15.2	Fita ODS 15.2
ODS T 15.3	Fita ODS 15.3
ODS T 15.4	Fita ODS 15.4
ODS T 15.5	Fita ODS 15.5
ODS T 15.6	Fita ODS 15.6
ODS T 15.7	Fita ODS 15.7
ODS T 15.8	Fita ODS 15.8
ODS T 15.9	Fita ODS 15.9
ODS T 15.A	Fita ODS 15.A

ODS T 15.B	Fita ODS 15.B
ODS T 15.C	Fita ODS 15.C
WeLand per CC	PAS 3 - Procés de disseny col·laboratiu
WB	WeBoard
Targetes WeMeta	
WM1	WeMeta Targeta per la fase verda - integritat paisatgística
WM2	WeMeta Targeta per la fase groga - co-sensar
WM3	WeMeta Targeta per la fase vermella - anomenar identitats
WM4	WeMeta Targeta per la fase lila - co-disseny
WM5	WeMeta Targeta per la fase blava - cultures regeneratives
Targetes WePractice	
	Fase Marron - Creant el sòl
WP0.0	WePractice targeta marron - en blanc
WP0.1	Targetes Flash dels ODS
WP0.2	Tribus de colors
WP0.3	Consentiment
WP0.4	Procés de disseny Backlog
WP0.5	Mur de collita
WP0.6	Encarnant el Torus
WP0.7	Enfocament integral
WP0.8	Signes de mans
WP0.9	Banc de llavors
WP0.10	Acords de grup
WP0.11	Formació per multiplicadores en ODS
	Fase Verda - Integritat paisatgística
WP1.0	WePractice targeta verda- en blanc
WP1.1	Escales niades
WP1.2	Escales de permanència
WP1.3	Passeig pel paisatge
WP1.4	Mapa de les unitats del paisatge
WP1.5	Mapa de cicles
WP1.6	Captura de bio-formes
WP1.7	Planificació i legislació
WP1.8	Mapa de recursos (infraestructures naturals)

WP1.9	Descobrir el relat del llocs
WP1.10	Línia de continuum del paisatge
WP1.11	Cartografia de la flora i fauna
WP1.12	Presentar-se a la terra
WP1.13	Mapa base
WP1.14	Cercar les polaritzacions socials i territorials
WP1.15	Consell de tots els éssers
WP1.16	Fotos del paisatge
WP1.17	Petjada ecològica
WP1.18	EReEI - Energia retornada sobre energia invertida
	Fase groga - Co-sensar
WP1.0	WePractice targeta groga - en blanc
WP1.1	Mapatge d'habilitats
WP1.2	Cronologia social històrica
WP1.3	Entrevista un a un
WP1.4	Identifica els actors
WP1.5	Llenç comunitari
WP1.6	Cens demogràfic
WP1.7	Xarxa d'actors
WP1.8	Mapatge catalitzadores potencials
WP1.9	Xerrant tot fent un vol
WP1.10	El riu de la vida
WP1.11	Tradició oral; vincles de sang i de lloc
WP1.12	Cartografia de recursos (humana, institucional i comunitària)
	Fase vermella - Anomenar identitats
WP3.0	WePractice targeta vermella - en blanc

WP3.1	Descripció del propòsit
WP3.2	Consell
WP3.3	Taller d'escenaris
WP3.4	Els 7 perquès
WP3.5	Jo desitjo, des del lloc com a individu i com a col·lectiu
WP3.6	Transició Animal
WP3.7	Contes de fades rebels
WP3.8	Punts palanca
WP3.9	Peixera
WP3.10	Canalla fent gargots
WP3.11	Cuinant juntes
WP3.12	Camí personal
WP3.13	Relat del lloc
WP3.14	Cercle restauratiu
WP3.15	La regió del bé comú
WP3.16	Barrets de canvi
	Fase lila - Co-disseny
WP4.0	WePractice targeta lila - en blanc
WP4.1	Perquè, Què, Com, Qui, On, Quan
WP4.2	Escala de Permanència (Co-Disseny)
WP4.3	Laboratori d'Idees
WP4.4	Diagrama d'afinitat
WP4.5	Formulació de propostes
WP4.6	Mapatge de propòsits
WP4.7	Presa de decisions per consentiment
WP4.8	Caça de l'efecte papallona
WP4.9	Model de gestió del paisatge
WP4.10	Prototipat ràpid
WP4.11	Descripció de rols
WP4.12	Cafè pro-actiu
WP4.13	No puc veure, no puc parlar, no puc mirar
WP4.14	El marc Cynefin
WP4.15	3 Horitzons
WP4.16	Selecció de rols

WP4.17	Contractació pública socialment responsable
	Fase Blava - Cultures regeneratives
WP4.0	WePractice targeta blava - en blanc
WP4.1	Estacio de compostatge
WP4.2	Neteges del paisatge
WP4.3	Ruta educativa
WP4.4	Vergers comunitaris
WP4.5	50/50
WP4.6	Pel camí de la inspiració
WP4.7	Revisió per parelles
WP4.8	Governança dinàmica
WP4.9	CSA - Agricultura suportada comunitàriament
WP4.10	Iniciativa cap a la regeneració de la terra
WP4.11	Mercat de pageses ecològic
WP4.12	Caçadores d'esboços
WP4.13	Corredors verds
WP4.14	Camps de regeneració exosistència

Conclusió

Aquest conjunt d'eines ha estat dissenyat i co-creat per una comunitat internacional oberta d'aprenentatge i pràctica que actualment treballa en les properes etapes d'aquesta iniciativa transnacional. El nostre impuls és provocar eines reals perquè les comunitats puguin desenvolupar un sentit més gran del lloc, arrelar-se en les diferents necessitats i potencialitats de les seves localitats i, per tant, poder iniciar una nova etapa de desenvolupament més coherent amb i sintonitzada amb els ritmes de la vida. És a dir, un enfocament regeneratiu per al desenvolupament local. I us convidem a participar en aquest repte regeneratiu amb nosaltres, a experimentar, a arriscar i a transformar-nos! a vosaltres mateixes, les vostres comunitats i més enllà.

Ens trobem en una era de canvis profunds, que està creant situacions difícils tant per al planeta com per a la societat, i creiem que és important comprendre que, si continuem participant en un sistema en col·lapse, els canvis a venir seran cada cop més difícils. Però si, en canvi, som capaces de catalitzar les nostres comunitats per habitar-hi i implicar-hi les persones i el planet, participarem en l'alba d'un nou paradigma cultural. Aquell que concilia el passat amb el present i el futur. Un que concilia els reptes de les crisis dramàtiques, convertint-les en oportunitats creatives de canvi. Un que valora i integra tant els coneixements tradicionals com les aportacions tecnològiques. Un que s'atreveix a ser regenerativament transformador davant d'un statu quo estancat. Evidentment, no es tracta d'un canvi paradigmàtic que passa de la nit al dia, sinó que és més aviat una expressió d'un canvi de meta civilització que estem travessant.

Per concloure, volem reconèixer i agrair als pobles indígenes del planeta que han mantingut el foc del coneixement de la terra atiat, així com a tots les activistes, catalitzadores, changemakers i pioneres que han traçat camins d'equitat i sostenibilitat, durant aquest segle passat. Això està permeten a les generacions actuals construir les bases del nou paradigma a nivell local.

Estem vivint moments històrics, en què estem definint noves maneres d'esdevenir com a espècie més equitatives, regeneratives i empàtiques. Esperem que aquest toolkit pugui convertir-se en una eina més per a catalitzadores, activistes i changemakers per augmentar el vostre potencial de transformació i gaudir del procés mentre ho feu.

Estigueu atents al proper any, ja que estem treballant en eines més regeneradores per compartir amb la comunitat global.

en solidaritat,

Les catalitzadores comunitàries

Referències/Fonts

1. Amato, A. (2013). *Relation d'aide et Coaching Systémique*. Marseille: Amato Publisher.
2. Beck, D. and Cowan, C. (2005). *Spiral Dynamics: Mastering Values, LEadership and Change*. New Jersey: Wiley-Blackwell Publishers.
3. Castells, M. (2012). *Redes de Indignación y Esperanza*. Barcelona, Catalonia: Alianza Editorial.
4. Galtung, J. and P. Scott (2008). *Democracy – Peace – Development*. Germany: Transcend University Press.
5. Gannon, D. And A. Boguszak. (2013). *Douglas McGregor's Theory X and Theory Y*. In: Journal of Prague College, Vol 2013: 2.
6. Gannon, D. and Boguszak, A. (2013). Douglas McGregor's Theory X and Theory Y. In: *CRIS Bulletin 2013/02*.
7. Gaventa, J. (2006). Finding the Spaces for Change: A Power Analysis. *IDS Bulletin*. Vol.37, No.6 pp 23-33.
8. Gilchrist, A. (2000). The Well-connected Community: Networking to the "edge of chaos". *Community Development Journal*. Vol.35, No.3 pp 264-275.
9. Gilchrist, A. (2009). *The well-connected community: A networking approach to community development*. Bristol: The Policy Press.
10. Graves, C. (2005). *The Never Ending Quest: A treatise on an emergent cyclica*. Santa Barbara: ECLET Publishing.
11. Harari, Y. (2015). *Sapiens: A Brief History of Humankind*. New York: Vintage Press.
12. Laloux, F. (2016).
13. Lederach, J.P. (2005). *The Moral Imagination: The Art and Soul of Building Peace*. Oxford, UK: Oxford University Press.
14. Longboat, J. (2003). *The Haudenosaunee Medicine Wheel*. Ohsweken, Mohawk Land: Six Nations Institute.
15. Lovelock, J. (2016). *Gaia: A New Look at Life on Earth*. Oxford: Oxford Landmark Science.
16. Macey, J. and Johnstone, C. (2012). *Active Hope: How to Face the Mess We're In Without Going Crazy*. Novato: New World Library.
17. Mang, P and Reed, B. (2011). Regenerative Development and Design. In: *Encyclopedia Sustainability Science & Technology*, 2112.
18. Maslow, A. (1943, reprint 2013). *A Theory of Human Motivation*. Eastford: Martino Fine Books.
19. Maturana, H. and Varela, F. (1973, reprint 2014). *Autopoiesis and Cognition: The Realization of the Living*. Boston: Reldel Publishing.
20. Max-Neef, M. (2008). *La dimensión perdida: la inmensidad de la medida humana*. Uruguay: Editorial Nordan.
21. Meadows, D. (2009). Leverage Points: Places to Intervene in a System. *Solutions*. Retrieved from: <http://www.thesolutionsjournal.com/node/419> pp41-49.
22. Morin, E. and Montuori, A. (2008). *On Complexity: Advances in Systems Theory, Complexity and the Human Sciences*. New York: Hampton Press.
23. Negri, A. and M. Hardt. (2005). *Europa y el Imperio*. Madrid: Ediciones Akal SL
24. Negri, A. and M. Hardt. (2011). *Commonwealth*. Boston: Belknap Press.
25. Panikkar, R. (2003). *El diálogo indispensable: Paz entre las religiones*. Barcelona, Spain: Editorial Península.
26. Naranjo, C. (2017). *27 personajes en busca del ser. Experiencias de transformación a la luz del eneagrama*. Barcelona: Psicología la Llave.

27. Orr, D. (2016). *Dangerous Years: Climate Change, the Long Emergency and the Way Forward*. New Haven: Yale Publishing.
28. Pannikar, R. (2004). *Invitació a la saviesa*. Barcelona: Proa Edicions Barcelona (Ed. Columna, Proa) 1998.
29. Reeler, D. (2007). *A Three-Fold Theory of Social Change and Implications for Planning, Monitoring and Evaluation*. Capetown, South Africa: Centre for Developmental Practice.
30. Reeler, D., et al (2009). *Barefoot Guide to Working with Organizations and Social Change*. Capetown, South Africa: Barefoot Collective.
31. Regensis Group. (2016). *Regenerative Development and Design: A Framework for Evolving Sustainability*. New Jersey, USA: Wiley Publishers.
32. Rockström, J. (2015). "Planetary Boundaries - an update" in *Science: vol. January*
33. Rockström, J and P. Sukhdev. (2016). *How food connects all the SDGs*. Stockholm, Sweden: Stockholm Resilience Centre.
34. Senge, P. (2014). *The Fifth Discipline Fieldbook: Strategies and Tools for Building a Learning Organisation*. New York, USA: Crow Publishing Group.
35. Sharpe, B. (2013). *Three Horizons: The Patterning of Hope*. Devon: Triarchy Press.
36. Sipos, Y. et al. (2008). Achieving transformative sustainability learning: engaging head, hands and heart. In: *International Journal of Sustainability in Higher Education*.
37. Thoreau, D. (1854, reprint 2019). *Walden: Life in the Woods*. New York: Random House.
38. Wilber, K. (2017). *A Brief History of Everything*. Boulder: Shambhala Press.
39. Woolley-Barker, T. (2017). *Teeming: How Superorganisms Work Together to Build Infinite Wealth on a Finite Planet (and your company can too)*. Ashland: White Cloud Press.

Glossari

0

Concepte	Descripció
Antropocè	L'època en què totes les transformacions morfològiques i geològiques importants del planeta es deuen a l'impacte dels humans.
Autopoesi	Entendre que el desenvolupament de la vida és un cicle continu d'interacció entre l'ésser i l'entorn.
Colonització	La imposició d'una visió mundial dominant sobre les comunitats minoritàries.
Canvis profunds	Un procés transformador que provoca un canvi de paradigma (generalment en resposta a una "crisi calenta" o un "bloqueig fred").
Procés disruptiu	Una sèrie d'esdeveniments interconnectats que esdevenen a escala global, afectant directament la nostra economia, provocant escassetat d'energia i aigua, obligant milions de persones a emigrar, canviant el clima global i degenerant la major part dels ecosistemes de la terra.
Sobirania alimentària	El procés mitjançant el qual les persones que produeixen, distribueixen i consumeixen aliments són capaces de controlar els mecanismes i les polítiques de producció i distribució d'aliments.
Globalització	El procés d'interacció i integració entre persones, empreses i governs d'arreu del món. Alguns els considera una forma d'expansió capitalista que comporta la integració de les economies locals i nacionals en una economia de mercat global i no regulada.
Glocal	Reflectit o caracteritzat tant per consideracions locals com globals
Governança	Els processos d'interacció i presa de decisions entre els actors implicats en un col·lectiu que condueix a la creació, el reforçament o la reproducció de normes socials.
Model de les Mans, el Cap i el Cor	Un enfocament holístic per desenvolupar l'ecoliteració. Relaciona el domini cognitiu (cap) amb la reflexió crítica, el domini afectiu (cor) amb el coneixement relacional i el domini psicomotor (mans) amb el compromís.
Necessitats jeràrquiques	Una teoria en psicologia proposada per Abraham Maslow. Es tracta d'un sistema de classificació piramidal que reflecteix les necessitats universals de la societat com a base i,

	seguidament, passa a emocions més adquirides.
Xarxa interdependent	Una xarxa de comunitats que es combinen alhora que nodreixen les seves diferents relacions locals amb la terra.
Punts de palanca	Els llocs dins d'un sistema complex (com ara una empresa, una ciutat, una economia, un ésser viu, un ecosistema, una ecoregió) on un "petit canvi en una cosa pot produir grans canvis en tot".
Miceli	El miceli és una xarxa dinàmica subterrània de fongs que permet el cicle biològic de nutrients. El miceli social imita aquesta intel·ligència col·lectiva a escala humana amb interconnexions simbiòtiques que donen suport al conjunt.
Paradigma	Un conjunt profundament arrelat de creences de la societat sobre el funcionament del món.
Privilegi	Un avantatge o dret especial no desitjat, utilitzat en benefici propi o en detriment d'altres; sovint, els grups que se'n beneficien no en són conscients. Aquests grups es poden afavorir en funció de la classe social, edat, nivell d'educació, discapacitat, categoria ètnica o racial, gènere, identitat de gènere, orientació sexual i religió.
Reconciliació	El procés en què la crisi del vell paradigma està fomentant l'aparició d'un nou. Una xarxa de solidaritat mundial de comunitats arrelades que es dediquen lentament a un diàleg intercultural continu, produint una societat global complexa, resistent i conscient basada en la Terra.
Regeneració	L'augment de la complexitat d'un sistema arrelat a un lloc.
Procés de disseny regeneratiu	Les comunitats dissenyen col·laborativament els seus mitjans de vida mitjançant un enfocament basat en la naturalesa.
Resiliència	La capacitat adaptativa d'un sistema davant d'un xoc extern, la seva capacitat per mantenir les seves funcions bàsiques.
ODS's	Els Objectius de Desenvolupament Sostenible (ODS) són una col·lecció de 17 objectius mundials dissenyats per ser un model per aconseguir un futur millor i més sostenible per a tots. Els ODS són previstos per a l'any 2030.
Canvi simple	Els ajusts a l' statu quo poden ser projectables o emergents. El canvi projectable és el que es planifica de manera molt conscient amb objectius i terminis específics. El canvi emergent fa referència a l'adaptació constant de la societat al context en evolució durant un llarg període de temps.
Violència Estructural	Una forma de violència en la qual alguna estructura social o institució social pot perjudicar les persones impedit que

	satisfacin les seves necessitats bàsiques. L'adultisme institucionalitzat, l'edatisme, el classisme, l'elitisme, l'etnocentrisme, el nacionalisme, l'especialisme, el racisme i el sexisme són alguns exemples.
Sintagma	El nou paradigma emergent.
Crisi sistèmica	El desglossament de diversos dels sistemes que donen suport a la vida humana alhora, com per exemple la salut ecosistèmica, l'economia, els sistemes de salut, l'ocupació o conjunts de valors.
Pensaments del sistema	Un enfocament holístic de l'anàlisi que se centra en la manera en què les parts constituents d'un sistema s'interrelacionen i en com funcionen els sistemes al llarg del temps i en el context de sistemes més grans. El plantejament de sistemes contrasta amb l'anàlisi tradicional, que estudia els sistemes desglossant-los en els seus elements separats.
Teoria X	La visió més freqüent del món "les persones són mandroses i no els importa". Representa sistemes jeràrquics tradicionals basats en el control.
Teoria Y	Representa un sistema organitzatiu basat en la confiança.
Teoria Z	Contempla l'autoactualització i fomenta la nostra capacitat adaptativa i la resiliència de les comunitats.
Model dels Tres Horitzons	Un model que ajuda a aportar claredat a aquesta interconnexió mitjançant la complementarietat. L'horitzó H1 és el patró dominant, totalment integrat amb l'entorn. La H2 és una zona en què la societat permet provar coses noves. H3 tracta de treballar creativament amb el desconegut.
Context VUCA	Una comprensió de les circumstàncies globals actuals com volàtils, insegures, complexes i ambigües.

Lista de Diagrames

Imatge 1: La integritat de la bioesfera i els límits planetaris (Rockström, 2017)

Imatge 2: Relació entre Objectius de Desenvolupament Sostenible i Límits Planetaris (Rockström, 2017)

Imatge 3: Eixos i Graella del context VICA (Resilience.Earth, 2018)

Imatge 4: Taula de propostes del context VICA (Resilience.Earth, 2018)

Imatge 5: Teories X, Y and Z (Resilience.Earth, 2018)

Imatge 6: Oportunitats VICA (Resilience.Earth, 2018)

Imatge 7: Els tres aspectes del canvi (Reeler, 2010)

Imatge 8: Model Tres Horitzons de Bill Sharpe, adaptat per Resilience Earth

Imatge 9: Model Tres Horitzons de Bill Sharpe i model Mans, Cap i Cor de Orr, combinat i adaptat per Resilience Earth

Imatge 10: L'espiral Regeneratiud de Bill Reed (2005)

Imatge 11: Objectius de Desenvolupament Sostenible de Nacions Unides

Imatge 12: Cicle de vida del projecte Catalitzadores amb enfoc al projecte 1 (Resilience.Earth, 2019)

Imatge 13: Les targetes Flash dels Objectius de Desenvolupament Sostenible i el manual de multiplicació (Gaia Education, 2016)

Taula 1: Teoria X, Teoria Y i Teoria Z del procés de desenvolupament humà i el procés emergent del nou paradigma, adaptat per Resilience Earth

Taula 2: Taula de comparació entre Wilber, Maslow i Graves , adaptat per Resilience Earth